



**PLANO DE AÇÃO MUNICIPAL PARA APLACAR SITUAÇÕES  
CAUSADAS PELO ROMPIMENTO DA BARRAGEM DA MINERADORA  
SAMARCO EM MARIANA - MG.**

**SÃO MATEUS - ES  
2023**



**PREFEITURA MUNICIPAL DE SÃO MATEUS - ES**  
**SEMUS - SECRETARIA MUNICIPAL DE SAÚDE**

---

**PREFEITURA MUNICIPAL DE SÃO MATEUS/ES**

DANIEL BARBOSA SANTANA  
**Prefeito Municipal**

**FUNDO MUNICIPAL DE SAÚDE**  
Secretaria Municipal de Saúde de São Mateus/ES

Henrique Luis Follador  
**Secretário Municipal de Saúde**

**ELABORAÇÃO**

**ANDREA PARIZ**  
Especialista em Vigilância Sanitária (EMESCAM)/ Médica Veterinária (UESC).

**EDIMILSON DOS SANTOS**  
Referência técnica nos programas da vigilância ambiental no município de São Mateus

**ERIVELTON DA SILVA CARNEIRO**  
Referência técnica nos programas da vigilância ambiental no município de São Mateus

**FERNANDO ROBERTO DA SILVA**  
Mestre em Gestão e regulação de recursos hídricos (UFES)/ Engenheiro Agrônomo (UFMG)  
Especialista em gestão Regulação e Vigilância em Saúde da Secretaria de Estado da Saúde

**HENRIQUE LUIS FOLLADOR**  
Especialização em Gestão Pública (UFES) / Administrador de empresas (UNESC)

**LEONES AREZZI LEITE**  
Coordenador da vigilância ambiental no município de São Mateus

**RAFAEL BRITO ANGELO**  
Referência técnica nos programas da vigilância ambiental no município de São Mateus



---

## 1 CARACTERIZAÇÃO DO MUNICÍPIO

São Mateus é o oitavo município mais antigo do Brasil, sétimo mais populoso do estado do Espírito Santo. Foi fundado em 21 de setembro de 1544, recebendo autonomia municipal apenas em 1764. Originalmente, chamava-se *Povoado do Cricaré*, sendo rebatizado no ano de 1566 pelo padre José de Anchieta para o nome de São Mateus. O município de São Mateus é considerado um marco na colonização do solo do Espírito Santo.

O município foi criado pelo Ato Provincial de 03 de abril de 1848, ratificado pelo Decreto nº 53, de 11 de novembro de 1890. Possui uma área de 2.346.049 km quadrados (5,2% do Estado do Espírito Santo). São Mateus compõe um dos 14 municípios situados na Região Norte do Espírito Santo, junto aos seguintes Municípios: Água Doce do Norte, Águia Branca, Alto Rio Novo, Baixo Guandu, Barra de São Francisco, Boa Esperança, Colatina, Conceição da Barra, Ecoporanga, Governador Lindenberg, Jaguaré, Linhares, Mantenópolis, Marilândia, Montanha, Mucurici, Nova Venécia, Pancas, Pedro Canário, Pinheiros, Ponto Belo, Rio Bananal, São Domingos do Norte, São Gabriel da Palha, São Roque do Canaã, Sooretama, Vila Pavão, Vila Valério.

O IDHM do município é 0,735 (IDHM 2010), ocupando o 8º lugar no Estado. Possui agricultura forte com destaque para a produção de café, mamão, pimenta e outras culturas que juntas ocupam 7% da área total do município. A pecuária merece destaque, já que ocupa uma área de 34% em pastagens, mas os principais pilares de sustentação da economia mateense são o comércio (principal centro comercial do extremo norte do estado), o turismo e a produção de petróleo.

O município de São Mateus, localizado ao norte do estado do Espírito Santo apresenta atualmente uma população estimada de 134.629 pessoas (IBGE/2023).

A tabela abaixo trás a estimativa populacional para o município por sexo e faixa etária no ano de 2021.

### **Tabela 1 – População estimada para São Mateus – ES, por faixa etária em 2021**



## PREFEITURA MUNICIPAL DE SÃO MATEUS - ES SEMUS - SECRETARIA MUNICIPAL DE SAÚDE

População residente por Faixa Etária e Sexo			
Município: 320490 SAO MATEUS			
Período:2021			
Faixa Etária	Masculino	Feminino	Total
0 a 4 anos	5202	4973	10175
5 a 9 anos	5154	4921	10075
10 a 14 anos	4730	4567	9297
15 a 19 anos	5058	4811	9869
20 a 29 anos	10849	10883	21732
30 a 39 anos	10997	11060	22057
40 a 49 anos	8940	9568	18508
50 a 59 anos	7182	7907	15089
60 a 69 anos	5098	5412	10510
70 a 79 anos	2301	2615	4916
80 anos e mais	1003	1398	2401
<b>Total</b>	<b>66514</b>	<b>68115</b>	<b>134629</b>
Fonte: 2000 a 2021 – Estimativas preliminares elaboradas pelo Ministério da Saúde/SVSA/DAENT/CGIAE			

A área do município, segundo o Instituto Brasileiro de Geografia e Estatística, é de 2.338,727 quilômetros quadrados, constituindo-se no segundo maior município (em área) do Espírito Santo.

Destes, 2.332,3007 km<sup>2</sup> constituem a zona rural e os 155,49 quilômetros quadrados restantes constituem a zona urbana. Situa-se no nordeste da região Sudeste do Brasil, na Mesorregião Litoral Norte Espírito-Santense (Microrregião de São Mateus), a 64 km da divisa com o estado da Bahia. Seus municípios limítrofes são Conceição da Barra ao norte, Pinheiros e Boa Esperança a noroeste, Nova Venécia ao oeste, São Gabriel da Palha e Vila Valério a sudoeste, Jaguaré e Linhares ao sul, estando o oceano Atlântico a leste.

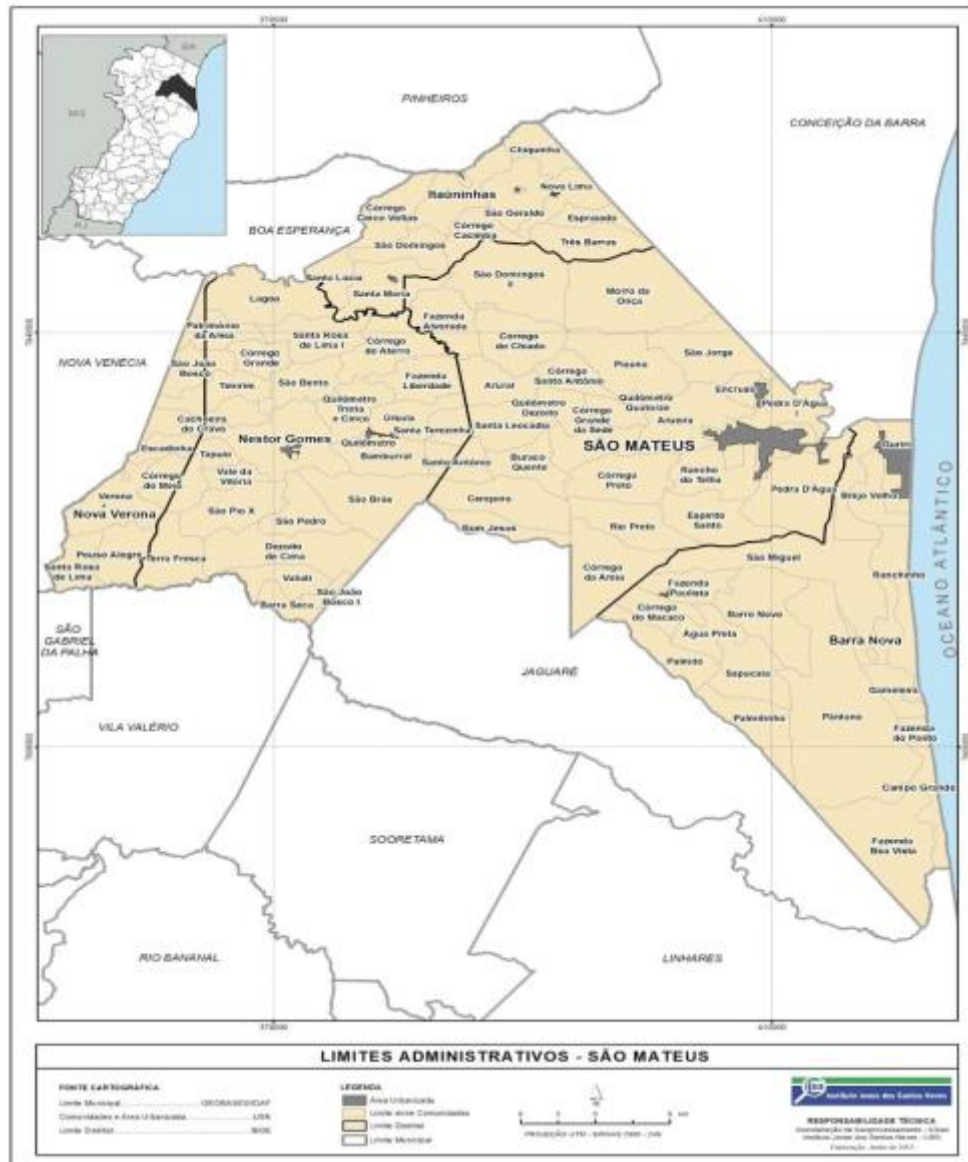
Dentro do município são encontradas três bacias hidrográficas. A bacia do rio Doce abrange uma pequena área do município, podendo ser observada na região do vale da Suruaca. A bacia do rio Itaúnas abrange uma pequena área do distrito de Itauninhas, sendo a bacia do rio São Mateus a mais abrangente entre as três, drenando mais de 90% da área mateense.

A bacia do rio São Mateus, também conhecido no município por rio Cricaré, possui aproximadamente 103.351 km<sup>2</sup>. Banha dez municípios nos estados de Minas Gerais e do Espírito Santo, desaguardo no oceano Atlântico, no município de Conceição da Barra. Tem como principais afluentes os rios Cotaxé, também conhecido como *Braço Norte do Rio São Mateus*, Preto, Mingal da Vovó, Panela Velha e Pirapococa. Além disso, este rio possui a característica quase única de possuir um defluente: o rio Mariricu.



## PREFEITURA MUNICIPAL DE SÃO MATEUS - ES SEMUS - SECRETARIA MUNICIPAL DE SAÚDE

A cidade também possui 43 quilômetros de litoral, onde são encontradas as praias do Abricó, Aldeia do Coco, Barra Nova, Caramujo, Gameleira, Guriri, Campo Grande Bosque, Brejo Velho, Oitizeiro, Ranchinho e Urussuquara, sendo Guriri a mais conhecida destas.



**Figura 1** - Mapa dos Distritos e principais comunidades do município de São Mateus/ES, 2020. Fonte: IJSN, 2020



## **PREFEITURA MUNICIPAL DE SÃO MATEUS - ES SEMUS - SECRETARIA MUNICIPAL DE SAÚDE**

Em São Mateus, na região costeira, predominava a restinga. Toda a área de restinga ainda presente no município é considerada Reserva da Biosfera da Mata Atlântica, além de toda a faixa litorânea mateense ser parte integral da área de amortecimento do Parque Nacional Marinho dos Abrolhos.

Nos tabuleiros e vales dos rios, a cobertura era de Mata Atlântica, com abundância de madeiras de lei. Quase toda a área de Mata Atlântica deu lugar a monocultura de reflorestamento (eucalipto), à pecuária e às diversas culturas presentes no município, como o café, o coco e a pimenta-do-reino.

No município existe apenas uma estação ecológica que é a de Barra Nova. O local é considerado de extrema importância para peixes, anfíbios, aves e mamíferos, além de servir como área de desova de quatro das sete espécies de tartarugas marinhas existentes no mundo.

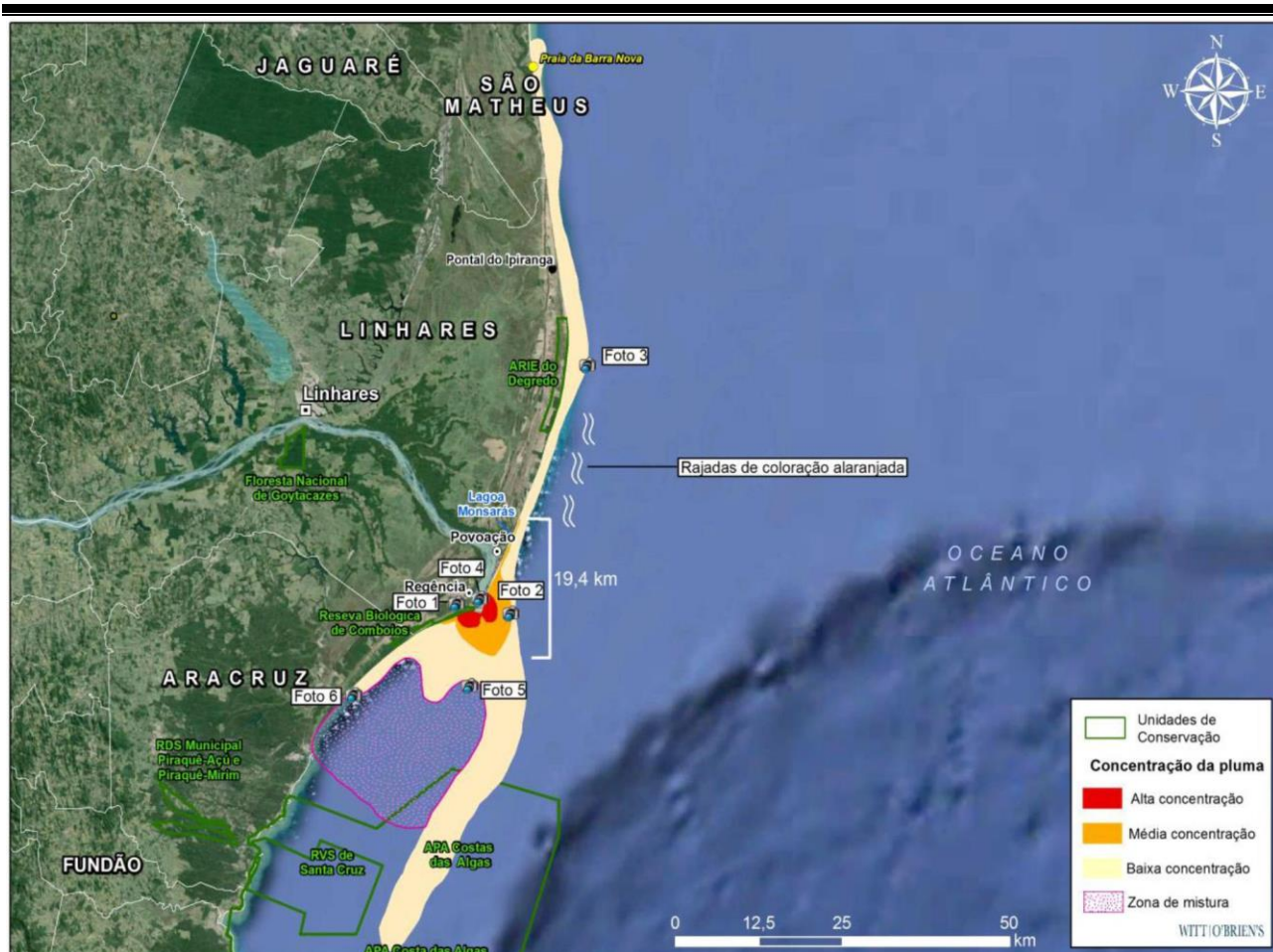
Segundo o Instituto Nacional de Pesquisas Espaciais (INPE), em 2013, apenas 15,425 km<sup>2</sup> (7%) de toda área do município era coberta por vegetação nativa. Destes, 9,899 km<sup>2</sup> eram cobertos por Mata Atlântica, 2,066 km<sup>2</sup> de restinga, 1,452 km<sup>2</sup> de mangues e 2,008 km<sup>2</sup> de vegetação de várzeas. Nestas áreas ainda preservadas é possível encontrar animais como aranhas, caranguejos, borboletas e libélulas entre os invertebrados; cobras, jabutis e lagartos entre os répteis; rãs e sapos entre os anfíbios; periquitos, pombos, sabiás, sanhaços entre as aves; capivaras e saguis entre os mamíferos.

### **2- CONTEXTUALIZAÇÃO SOBRE O ROMPIMENTO DA BARRAGEM DE MARIANA – MG E SEU IMPACTO NO MUNICÍPIO DE SÃO MATEUS – ES**

Em 5 de novembro de 2015 ocorreu o rompimento da barragem de Fundão, da mineradora Samarco, em Mariana (MG), considerado o maior desastre socioambiental do país no setor de mineração até aquele momento, com o lançamento de 45 milhões de metros cúbicos de rejeitos no meio ambiente. Os poluentes ultrapassaram a barragem de Santarém, percorrendo trechos do rio Gualaxo do Norte, e rio do Carmo, até o rio Doce, conduzindo a onda de rejeitos, composta principalmente por óxido de ferro e sílica e deixou um rastro de destruição até o litoral do Espírito Santo, percorrendo 663,2 km de cursos d'água (IBAMA, 2016).



## PREFEITURA MUNICIPAL DE SÃO MATEUS - ES SEMUS - SECRETARIA MUNICIPAL DE SAÚDE



Fonte: Relatório de monitoramento do grupo Governança pelo rio Doce

Após adentrar ao Oceano Atlântico a contaminação atingiu diversas comunidades litorâneas impactando as atividades ali desenvolvidas como pesca, turismo e balneabilidade além de influenciar comunidades agrícolas ao contaminar rios. A intrusão de água do mar nos rios, fato particularmente recorrente no município de São Mateus, onde os corpos hídricos locais (Rio Mariricu e Rio São Mateus) recebem influência da água marinha e consequentemente rejeitos do rompimento da barragem ocorrido em Mariana – MG, causando prejuízo à saúde da população no território mateense, e a busca por outras fontes de água para o consumo da água consumo humano e para os processos produtivos locais.

### 3 – REDE DE ATENÇÃO A SAÚDE DO MUNICÍPIO DE SÃO MATEUS



---

### **3.1 – Atenção Básica**

A Atenção Básica caracteriza-se por um conjunto de ações de saúde, no âmbito individual e coletivo, que abrange a promoção e a proteção da saúde, a prevenção de agravos, o diagnóstico, o tratamento, a reabilitação, redução de danos e a manutenção da saúde com o objetivo de desenvolver uma atenção integral que impacte na situação de saúde e autonomia das pessoas e nos determinantes e condicionantes de saúde das coletividades. É desenvolvida por meio do exercício de práticas de cuidado e gestão, democráticas e participativas, sob forma de trabalho em equipe, dirigidas a populações de territórios definidos, pelas quais assume a responsabilidade sanitária, considerando a dinamicidade existente no território em que vivem essas populações. Utiliza tecnologias de cuidado complexas e variadas que devem auxiliar no manejo das demandas e necessidades de saúde de maior frequência e relevância em seu território, observando critérios de risco, vulnerabilidade, resiliência e o imperativo ético de que toda demanda, necessidade de saúde ou sofrimento devem ser acolhidos (Portaria 2.488/11MS).

#### **Unidades Básicas de Saúde**

A Atenção Básica à Saúde é desenvolvida pelas equipes de Atenção Básica (Equipes de Saúde da Família ESF) - e outras modalidades de equipes de atenção básica como as Equipes de Atenção Primária (EAP) e pelas Equipes de Saúde Bucal (ESB). Todas realizam a atenção de uma população específica que está em um território definido. Assumem, portanto, a responsabilidade sanitária e o cuidado destas pessoas, e trabalham considerando a dinamicidade existente no território em que vivem essas populações (Portal DAB/2016).

As equipes utilizam tecnologias de cuidado complexas e de baixa densidade, ou seja, mais conhecimento e pouco equipamento, que devem auxiliar no manejo das demandas e necessidades de saúde de maior frequência e relevância em seu território. Observam critérios de risco, vulnerabilidades, resiliência e o imperativo ético de que se deve acolher toda e qualquer demanda, necessidade de saúde ou sofrimento. A Atenção Básica deve ser o contato preferencial dos usuários com o Sistema Único de Saúde, uma vez que é a principal porta de entrada das redes de atenção à saúde. Orienta-se pelos princípios da universalidade, da acessibilidade, do vínculo, da continuidade do cuidado, da integralidade da atenção, da responsabilização, da humanização, da equidade e da participação social.



## PREFEITURA MUNICIPAL DE SÃO MATEUS - ES SEMUS - SECRETARIA MUNICIPAL DE SAÚDE

No município de São Mateus, contamos com 24 Unidades de Saúde, destas 05 contam ainda com outras estruturas (mini unidades) que funcionam como ponto de apoio em função da distância que existe entre grupos populacionais de determinadas áreas e as Unidades de Saúde polo como a USF Nativo, Nestor Gomes, Paulista, Nova Lima e Km 23. Contamos com 30 Equipes de Estratégia de Saúde da Família (ESF), e uma Equipe de Atenção Primária, o que nos traz uma cobertura Atenção Básica de 89,30% e 76,60% de Cobertura de Estratégia de Saúde da Família.

**Tabela 2:** Relação de Unidades Básicas de Saúde São Mateus

UBS	CNES
UNIDADE DE SAÚDE NATIVO	2484021
ESF NESTOR GOMES	248461
UNIDADE DE SAÚDE KM 35	2484188
UNIDADE DE SAÚDE PAULISTA	2532204
UNIDADE DE SAÚDE SANTA MARIA	2484145
UNIDADE DE SAÚDE SERNAMBY	5967805
UNIDADE DE SAÚDE AROEIRA	2532107
UNIDADE DE SAÚDE BONSUCESSO	2532212
UNIDADE DE SAÚDE COHAB	3475271
ESF GURIRI AMERICO NICO	2484153
UNIDADE DE SAÚDE GURIRI SUL	6960065
UNIDADE DE SAÚDE NOVA LIMA	2550709
UNIDADE DE SAÚDE PEDRA D'ÁGUA	2532131
UNIDADE DE SAÚDE PORTO	2532123
UNIDADE DE SAÚDE PONTE	2532115
UNIDADE DE SAÚDE SEAC	2484099
UNIDADE DE SAÚDE MORADA DO RIBEIRÃO	5334209
ESF VILA NOVA	2484242
ESF VERONICA FAVALESSA	6023274
UNIDADE DE SAÚDE KM 29	2484196
UNIDADE DE SAÚDE KM 23/SANTA LEOCADIA	2484234
UNIDADE DE SAÚDE IDEAL	6237304
UNIDADE DE SAÚDE AVIAÇÃO	5484944
ESF LITORANEO	2484218

### Programa Saúde na Hora

O Programa Saúde na Hora foi lançado pela Secretaria de Atenção Primária à Saúde do Ministério da Saúde (Saps/MS) em maio de 2019 e passou por atualizações com a publicação da Portaria nº 397/GM/MS, de 16 de março de 2020. O programa viabiliza o custeio aos municípios e Distrito Federal para implantação do horário estendido de funcionamento das Unidades de Saúde da Família (USF) e Unidades Básicas de Saúde (UBS) em todo o território brasileiro.



## PREFEITURA MUNICIPAL DE SÃO MATEUS - ES SEMUS - SECRETARIA MUNICIPAL DE SAÚDE

O município de São Mateus aderiu ao programa no mês de Maio de 2020 e no momento temos uma Unidade Habilitada no município.

### **Programa Consultório na Rua**

A estratégia Consultório na Rua foi instituída pela Política Nacional de Atenção Básica, em 2011, e visa ampliar o acesso da população em situação de rua aos serviços de saúde, ofertando, de maneira mais oportuna, atenção integral à saúde para esse grupo populacional, o qual se encontra em condições de vulnerabilidade e com os vínculos familiares interrompidos ou fragilizados.

Chamamos de Consultório na Rua equipes multiprofissionais que desenvolvem ações integrais de saúde frente às necessidades dessa população. Elas devem realizar suas atividades de forma itinerante e, quando necessário, desenvolver ações em parceria com as equipes das Unidades Básicas de Saúde do território.

A proposta traz o desafio da inserção efetiva da população em situação de rua no Sistema Único de Saúde (SUS).

Implantamos 01 Equipe de consultório na rua, modalidade I composta por um enfermeiro, um assistente social e dois técnicos de enfermagem. A equipe atua junto à população em situação de rua no município.

### **Sistemas de Informação**

#### **E-SUS APS**

O e-SUS Atenção Primária (e-SUS APS) é uma estratégia do Departamento de Atenção Básica para reestruturar o registro de informações das ações realizadas na Atenção Básica (AB) em nível nacional. O e - SUS APS faz parte da estratégia de informatização do processo de trabalho e da qualificação da informação. Ele é utilizado pelos profissionais de saúde das equipes da AB com foco no atendimento, permitindo coletar informações individualizadas e não mais no preenchimento de formulários consolidados (BRASIL, 2016).

Em São Mateus, o Município utiliza o Prontuário Eletrônico do Cidadão Multimunicipal (esus PEC Multimunicipal), fornecido pelo Ministério da Saúde.

A alimentação dos dados é diária, realizada pelo profissional que executou o atendimento, e ao final de cada competência (período de envio de dados para o centralizador estadual e nacional – SISAB), que é a base nacional das informações geradas nos atendimentos da Atenção Básica Municipal.

### **Programa de saúde bucal**



**PREFEITURA MUNICIPAL DE SÃO MATEUS - ES**  
**SEMUS - SECRETARIA MUNICIPAL DE SAÚDE**

A Equipe de Saúde Bucal (ESB) na estratégia Saúde da Família possibilita criar um espaço de práticas e relações a serem construídas para a reorientação do processo de trabalho e para a própria atuação da saúde bucal no âmbito dos serviços de saúde. Dessa forma, o cuidado em saúde bucal passa a exigir a conformação de uma equipe de trabalho que se relacione com usuários e que participe da gestão dos serviços para dar resposta às demandas da população e ampliar o acesso às ações e serviços de promoção, prevenção e recuperação da saúde bucal, por meio de medidas de caráter coletivo e mediante o estabelecimento de vínculo territorial.

O Município de São Mateus conta hoje com 16 equipes de Saúde Bucal atuando junto à população.

**Tabela 2 – Produção Atenção Básica do Município de São Mateus**

<b>Produção Atenção Básica – Série Histórica 2017 a 2023</b>						
<b>2017</b>	<b>2018</b>	<b>2019</b>	<b>2020</b>	<b>2021</b>	<b>2022</b>	<b>04/2023</b>
5.059	87.020	83.172	132.420	186.872	148.787	49.139

Fonte: SISAB

### **3.2 – Atenção Especializada – Média e Alta Complexidade**

A rede de atenção especializada no município de São Mateus é composta dos seguintes serviços:

- Policlínica Municipal (US3);
- Clínica Municipal de Fisioterapia;
- Equipe de Referência Multiprofissional em Saúde Mental;
- Caps II
- Caps Álcool e outras drogas;
- Programa Melhor em Casa;
- Pronto Socorro Municipal;
- Farmácia Básica.

A Policlínica Municipal (US3), oferece atendimento médico especializado nas áreas de urologia, nefrologia, dermatologia, pediatria e angiologia além de nutricionista e equipe de referência multiprofissional em saúde mental, os atendimentos são referenciados pelas equipes de Atenção Básica e agendadas através da Central Municipal de Regulação. Ainda compõem a Rede de Atenção Especializada do Município, o Centro de Atendimento



## PREFEITURA MUNICIPAL DE SÃO MATEUS - ES SEMUS - SECRETARIA MUNICIPAL DE SAÚDE

as IST's/AIDS (CTA), Programa de Tuberculose e Hanseníase, Programa Melhor em Casa, SAMU 192, Clínica Municipal de Fisioterapia, Central de ambulância e a Casa da Mulher que oferece os serviços de ginecologia e obstetrícia para as gestantes de alto risco.

O Pronto Socorro municipal funciona 24 horas todos os dias da semana e conta com atendimento em clínica geral e pediatria. O Município protocolou junto ao Ministério da saúde solicitação de habilitação do pronto atendimento Municipal para Unidade de Pronto Atendimento 24hs (UPA 24hs).

A Rede de atenção Psicossocial do Município é composta por um Centro de Atenção Psicossocial II (CAPS Transtorno), um CAPS Álcool e Drogas (AD).

### **Farmácia Básica**

O serviço da Central de Assistência Farmacêutica distribui medicamentos às 24 Unidades Básicas de Saúde, além de serviços de Assistência Farmacêutica nos 02 Centros de Atenção Psicossocial e no Centro de Referência IST/AIDS do município, onde atuam farmacêuticos. A oferta do elenco de medicamentos essenciais para os serviços do município é definida pela Relação Municipal de Medicamentos Essenciais (REMUME), elaborada em observância à RENAME, de acordo com a peculiaridade de cada ponto de atenção. A REMUME obedecer às normas e pactuações vigentes para o nível de atenção de responsabilidade municipal, bem como as melhores evidências científicas disponíveis. O processo de revisão e atualização da REMUME foi iniciado em 2017 e concluído efetivamente no 2º semestre/2018, depois de passar pelo Conselho Municipal de Saúde e ser publicada através do Decreto 10.168/2018.

Os dados produzidos no gerenciamento de medicamentos da Assistência Farmacêutica Municipal foram integrados ao Sistema de Gestão Informatizado RG System, e já está vinculado a 03 unidades, com a perspectiva de implantação no restante das unidades até o 2º semestre/2023.



**PREFEITURA MUNICIPAL DE SÃO MATEUS - ES**  
**SEMUS - SECRETARIA MUNICIPAL DE SAÚDE**

**Tabela 3 – Produção Ambulatorial rede de Atenção Especializada Município de São Mateus - ES**

Produção Ambulatorial do SUS - Espírito Santo - por local de residência												
Qtd.aprovada por Município e Ano processamento												
Município: 320490 SAO MATEUS												
Período:Jan/2012-Mar/2023												
Município	2012	2013	2014	2015	2016	2017	2018	2019	2020	2021	2022	2023
320490 SAO MATEUS	660419	536395	941450	943608	972922	1025119	1249096	1269285	1311438	1374745	1480016	362652
Total	660419	536395	941450	943608	972922	1025119	1249096	1269285	1311438	1374745	1480016	362652

Fonte: Ministério da Saúde - Sistema de Informações Ambulatoriais do SUS (SIA/SUS)

**MÉDIA E ALTA COMPLEXIDADE COM OUTRA GESTÃO**

DESCRIÇÃO DO SERVIÇO	GESTÃO
Hospital Maternidade	Filantrópico/Estadual
Hospital Rio Doce – <b>Parto de Alto Risco</b>	Privado com Convenio Estadual
Hospital Estadual Roberto A. Silveiras	Estadual

Para custear a estrutura de atenção à saúde, a secretaria utilizou um valor médio de R\$ 43.918.490,61, conforme tabela abaixo. O valor utilizado sofreu influência da queda na economia local, dos estados e federação face ao atrelamento do repasse de recursos financeiros em decorrência dos desastres ambientais de impacto internacional ocorridos nos anos de 2015 e 2019, podendo ser constatado que os valores após 2015 foram reduzidos, sendo superado o valor médio apenas no ano de 2019, ano que ocorreu novo do desastre ambiental de grandes proporções da mineradora, causando impactos nos serviços de saúde. Os valores de repasses foram influenciados pela crise político-econômica que o país passou, com reflexos no PIB de 2015 e 2016.

**Tabela 4 – Despesas por dotação em saúde no Município de São Mateus nos anos de 2012 - 2019**

SERVIÇO	2012	2013	2014	2015	2016	2017	2018	2019
Atenção Básica	20.080.467,92	23.709.932,49	24.365.482,49	24.111.316,45	20.551.207,65	14.660.696,41	20.132.576,30	22.041.388,72
Assistência Hospitalar e Ambulatorial	996.486,57	1.455.492,00	1.307.396,72	1.760.350,00	1.437.714,22	2.002.643,56	3.424.866,59	4.752.885,37
Suporte Profilático e Terapêutico	960.065,92	1.255.288,31	1.428.533,79	2.397.860,54	2.132.123,89	1.630.236,72	1.690.547,30	1.598.241,83



## PREFEITURA MUNICIPAL DE SÃO MATEUS - ES SEMUS - SECRETARIA MUNICIPAL DE SAÚDE

Vigilância Sanitária	1.410.153,99	1.710.207,04	725.387,71	1.113.425,95	1.028.621,04	960.655,12	2.915.775,66	3.673.772,69
Vigilância Epidemiológica	18.409,75	0	1.589.619,74	1.797.717,62	1.637.840,17	1.797.860,83	0	0
Alimentação e Nutrição	0	0	0	0	0	0	0	0
Outras Subfunções	12.516.735,51	14.408.694,32	15.293.689,55	17.254.379,44	17.315.400,88	18.804.110,36	18.183.312,71	17.308.353,07
TOTAL	35.982.319,66	42.539.614,16	44.710.110,00	48.435.050,00	44.102.907,85	39.856.203,00	46.347.078,56	49.374.641,68

Fonte: SIPOS

### 3.3 - VIGILÂNCIAS EM SAÚDE

#### Vigilância Sanitária

A vigilância sanitária tem por objetivo resguardar a saúde da população, tendo como foco as inspeções dos produtos e serviços que são oferecidos à população, com intuito de garantir a qualidade desses produtos e serviços, bem como, atender às demandas da população quanto às denúncias que são formalizadas nesta vigilância. A vigilância sanitária emite licenças sanitárias e atende às demandas dos usuários do sistema obedecendo aos princípios da Lei Municipal nº 342/94, bem como da Lei Estadual nº 6.066/99, além de toda a legislação federal.

#### São competências da Vigilância Sanitária:

- Inspecionar todos os produtos e serviços de interesse à saúde, aplicando as normas sanitárias em sua íntegra (quando couber) de forma a zelar pela saúde dos munícipes;
- Promover ações educativas em saúde voltadas à proteção e promoção da saúde;
- Promover ações de fiscalização quanto às normas sanitárias específicas de combate à transmissão do Novo Coronavírus;
- Atender a todas as demandas recebidas pelo setor;
- Prestar todas as informações aos usuários do sistema de maneira clara e precisa;
- Receber e cadastrar todos os Processos de licenciamento sanitário, todos os processos administrativos sanitários, denúncias, solicitações para a realização de eventos (festas culturais), além de todas as outras demandas da população e do Ministério Público, advindos do setor de protocolo da prefeitura Municipal de São Mateus;



## PREFEITURA MUNICIPAL DE SÃO MATEUS - ES SEMUS - SECRETARIA MUNICIPAL DE SAÚDE

- Promover o arquivamento de todos os processos que são enviados à Vigilância Sanitária;
- Atender a todas as denúncias de competência de Vigilância Sanitária;
- Participar do desenvolvimento de ações de saúde em parceria com outras secretarias, além da Polícia Militar;
- Elaborar Plano Diretor de Vigilância Sanitária (PDVISA) em consonância com à Secretária de Estado da Saúde;
- Promover a coleta de amostras, objeto de denúncia, bem como para monitoramento dos produtos oferecidos à população e enviá-las ao LACEN (Laboratório Central ES);
- Liberação de receituários para Unidades de Saúde e numeração para confecção de estabelecimentos de saúde privados;

### **Vigilância Epidemiológica**

A Vigilância Epidemiológica é um setor da Secretaria Municipal de Saúde de São Mateus que visa à gestão da informação em saúde, alimentação de sistemas de informação, elaboração de relatórios epidemiológicos e de recomendações para assistência à saúde, composta por uma equipe sete profissionais, sendo dois de nível médio e dois de nível superior (enfermeiros).

A equipe de Vigilância Epidemiológica assume a responsabilidade pelo fluxo de informações em saúde de São Mateus, através da alimentação dos seguintes sistemas: Sistema Notificação de Agravos – esus Vigilância em Saúde (esusvs); Sistema Nacional de Nascidos Vivos - SINASC; Sistema de Informação de Mortalidade - SIM; Sistema Gerenciador de Ambiente Laboratorial – GAL; SIVEP GRIPE.

A investigação epidemiológica de casos, surtos, epidemias ou outras formas de emergência em saúde pública é uma atividade obrigatória de todo sistema local de vigilância em saúde, cuja execução primária é responsabilidade de cada respectiva unidade técnica que, nesse contexto, pode ser apoiada pelos demais setores relacionados e níveis de gestão do Sistema Único de Saúde (SUS).

### **Vigilância Ambiental**

A Vigilância em Saúde Ambiental é um conjunto de ações que proporciona o conhecimento e detecção de qualquer mudança nos fatores determinantes e condicionantes do meio ambiente que interferem na saúde humana, com a finalidade de



## PREFEITURA MUNICIPAL DE SÃO MATEUS - ES SEMUS - SECRETARIA MUNICIPAL DE SAÚDE

identificar as medidas de prevenção e controle dos fatores de risco ambientais relacionados às doenças ou outros agravos à saúde.

Com o intuito de promover e preservar a saúde e qualidade de vida dos cidadãos, essa Vigilância desenvolve entre outras, as seguintes ações dentre os seus programas:

### **VIGIAGUA – Vigilância da Qualidade da Água para o Consumo Humano**

O Sistema de Informação de Vigilância da Qualidade da Água para Consumo Humano (SISAGUA) é um instrumento do Programa Nacional de Vigilância da Qualidade da Água para consumo Humano (VIGIAGUA) que tem como objetivo auxiliar o gerenciamento de riscos à saúde associados à qualidade da água destinada ao consumo humano, como parte integrante das ações de prevenção de agravos e de promoção da saúde, previstas no Sistema Único de Saúde.

### **VIGISSOLO – Vigilância em Saúde de Populações Expostas à Solo Contaminado**

O Vigisolo - Vigilância em Saúde de Populações Expostas a Solo Contaminado (Vigisolo) compete identificar populações expostas ou sob risco de exposição a solo contaminado e recomendar e adotar medidas de promoção da saúde ambiental, prevenção e controle dos fatores de risco relacionados às doenças e agravos decorrentes da contaminação do solo por substâncias químicas.

### **VIGIAR – Vigilância em Saúde Ambiental Relacionada à Populações Expostas ao Ar Contaminado**

O Vigiar - A Vigilância em Saúde Ambiental relacionada à populações expostas ao ar contaminado tem como objetivo “promover a saúde da população exposta aos fatores ambientais relacionados aos poluentes atmosféricos de origem natural e/ou antrópica (proveniente de fontes fixas, de fontes móveis, de atividades relativas à extração mineral, da queima de biomassa ou de incêndios florestais), contemplando estratégias de ações intersetoriais.

### **VIGIDESASTRES – Vigilância em Saúde Ambiental dos Riscos Decorrentes dos Desastres Naturais.**

O Programa Nacional de Vigilância em Saúde Ambiental dos Riscos Decorrentes dos Desastres Naturais – Vigidesastres - baseia-se nas diretrizes e princípios norteadores do Sistema Único de Saúde (SUS). Este programa é composto pelo modelo, campo e forma de atuação, operacionalização, competências e atribuições para a sua implementação. Tendo em vista que a prevenção e controle dos fatores de riscos à saúde humana



## PREFEITURA MUNICIPAL DE SÃO MATEUS - ES SEMUS - SECRETARIA MUNICIPAL DE SAÚDE

decorrentes dos desastres naturais são de competência da vigilância em saúde ambiental.

### **PESMS – PROGRAMA EM SAÚDE E MOBILIZAÇÃO SOCIAL**

É um programa que busca fomentar a participação e a organização comunitária, por intermédio de ações permanentes de Educação em Saúde, quando da implantação das diversas ações previstas na Portaria nº 106/2004. Busca alcançar metas e resultados, realizando um bom diagnóstico situacional e estimulando parcerias com outras instituições e entidades a partir de mudanças de hábitos, comportamentos e atitudes do ser humano, individual ou coletivamente. Vinculado à Vigilância Epidemiológica, onde executa o atendimento à população e desenvolvido projetos de intervenção com o objetivo de promover a prevenção e o combate de vários agravos existentes no município.

### **PNCD – Plano Nacional de Controle da Dengue**

O PNCD procura incorporar as lições das experiências nacionais e internacionais de controle da dengue, enfatizando a necessidade de mudança nos modelos anteriores, fundamentalmente em alguns aspectos essenciais:

- 1) A elaboração de programas permanentes, uma vez que não existe qualquer evidência técnica de que erradicação do mosquito seja possível, a curto prazo;
- 2) O desenvolvimento de campanhas de informação e de mobilização das pessoas, de maneira a se criar uma maior responsabilização de cada família na manutenção de seu ambiente doméstico livre de potenciais criadouros do vetor;
- 3) O fortalecimento da vigilância epidemiológica e entomológica para ampliar a capacidade de predição e de detecção precoce de surtos da doença;
- 4) A melhoria da qualidade do trabalho de campo de combate ao vetor;
- 5) A integração das ações de controle da dengue na atenção básica, com a mobilização dos agentes Comunitário de Saúde e as Equipes de Atenção Primária a Saúde;
- 6) A utilização de instrumentos legais que facilitem o trabalho do poder público na eliminação de criadouros em imóveis comerciais, casas abandonadas, etc.;
- 7) A atuação multissetorial por meio do fomento à destinação adequada de resíduos sólidos e a utilização de recipientes seguros para armazenagem de água;
- 8) O desenvolvimento de instrumentos mais eficazes de acompanhamento e supervisão das ações desenvolvidas pelo Ministério da Saúde, estados e municípios.



## PREFEITURA MUNICIPAL DE SÃO MATEUS - ES SEMUS - SECRETARIA MUNICIPAL DE SAÚDE

### Vigilância Saúde do Trabalhador

A VISAT visa promover a saúde e reduzir a o adoecimento dos trabalhadores por meio de ações integradas com foco nos determinantes associados ao processo produtivo e ao desenvolvimento. A Vigilância em Saúde do trabalhador do município de São Mateus foi criada em 10 de março de 2023 através da Portaria 016/2023.

A VISAT Já elaborou todos os fluxos de atendimento para os agravos relacionados ao trabalho para a Atenção Primária e tem realizado a investigação dos acidentes de trabalho notificados no sistema de informação de agravos (esusvs), está elaborando o diagnostico local dos trabalhadores do município de São Mateus.

### 4 - DADOS EPIDEMIOLÓGICOS

O perfil epidemiológico do município em relação a morbimortalidade mudou nos últimos anos em decorrência da introdução de doenças virais como a COVID. Em seguida entra como causa de morte as neoplasias e em terceiro as doenças crônicas como a Diabetes, como podemos ver na tabela a seguir.

**Tabela 5 – Tabela de óbitos por Residência – São Mateus – ES 2021**

Mortalidade - Espírito Santo Óbitos p/Residênc por Grupo CID-10 e Sexo Município: 320490 SAO MATEUS Período:2021			
Grupo CID-10	Masc	Fem	Total
Outras doenças por vírus	70	75	145
Seqüelas de doenças infecciosas e parasitárias	11	6	17
Neoplasias malignas	77	62	139
. Neoplasias malignas de localizações especificada	66	51	117
... Neoplasias malignas dos órgãos digestivos	33	18	51
Diabetes mellitus	34	31	65
Transt ment e comport dev ao uso subst psicoativa	13	1	14
Outras doenças degenerativas do sistema nervoso	10	11	21
Doenças hipertensivas	19	17	36
Doenças isquêmicas do coração	41	32	73
Outras formas de doença do coração	11	12	23
Doenças cerebrovasculares	36	34	70
Influenza [gripe] e pneumonia	14	11	25
Doenças crônicas das vias aéreas inferiores	11	11	22
Doenças do fígado	12	3	15
Acidentes	41	13	54
. Acidentes de transporte	22	4	26
. Outras causas externas de traumatismos acidentai	19	9	28
Agressões	50	4	54
<b>Total</b>	<b>590</b>	<b>405</b>	<b>995</b>

Fonte: MS/SVS/CGIAE - Sistema de Informações sobre Mortalidade - SIM



**PREFEITURA MUNICIPAL DE SÃO MATEUS - ES**  
**SEMUS - SECRETARIA MUNICIPAL DE SAÚDE**

Em relação as notificações de agravos considerados de importância para saúde pública, no ano de 2020 um total de 21.981 notificações, em 2021 houve um total de 41.818 agravos e doenças de notificação compulsória registradas no sistema e em 2022 um total de 44.096, destacando-se no período o grande número de atendimento para os casos de COVID 19. Esse aumento observado no volume das notificações, somando ao aumento na demanda por atendimento, provoca grande pressão assistencial nas unidades de saúde do município.

As arboviroses destacando-se dengue, questões ligadas as vulnerabilidades sociais e educacionais, agravos ligados a violência interpessoal, transmissão de doenças infecto contagiosas, destacando-se a sífilis, apresentam significativo crescimento no território conforme tabela abaixo.

**Tabela 6 – Notificações Registradas no Município de São Mateus – 2012 a 2022**

Agravos de saúde	Nº de notificações										
	2012	2013	2014	2015	2016	2017	2018	2019	2020	2021	2022
Animal peçonhento	2	183	183	225	147	138	318	347	293	366	141
Chikungunya	**	**	**	**	1	63	29	25	43	105	155
Coqueluche	35	13	14	10	4	16	6	*	0	1	2
Dengue	2	72	874	1486	372	59	55	2219	919	308	810
DRT Acidente de Trabalho	3	1	1	1	4	2	12	4	86	245	87
DRT Acidente de Trabalho com Exposição Material Biológico	8	9	17	8	24	29	23	16	27	29	16
DRT Transtornos mentais	0	0	0	0	0	0	0	0	1	0	3
Esquistossomose	0	0	0	0	0	0	0	0	2	1	0
Febre Maculosa / Riquetsioses	0	1	0	0	0	0	0	0	0	19	0
Intoxicações Exógenas (química/agrotóxicos/gases tóxicos e metais pesados)	47	25	64	27	18	56	56	46	21	31	24
Leishmaniose Tegumentar Americana	2	11	10	5	2	1	1	1	1	2	1
Sífilis em Gestante	40	4	53	72	67	102	67	54	63	79	34
Tuberculose	40	40	36	36	39	33	36	46	43	86	31
Violência Interpessoal/Autoprovocada	6	11	107	28	100	136	163	223	147	219	117

Fonte: esusvs.saude.es.gov.br

Com relação as notificações de intoxicação exógena, realizamos a busca dos dados com exclusão de intoxicação por medicamentos. Os dados apresentados referem se a notificação de intoxicação por metais pesados, produtos químicos, agrotóxicos e gases tóxicos.



---

## **5 - METODOLOGIA DO PLANO DE AÇÃO**

O plano de ação do setor Saúde para comunidades atingidas pelo derramamento da lama de rejeitos da represa da empresa SAMARCO tem como base o documento celebrado (TERMO DE COMPROMISSO) pela secretaria municipal de saúde em evento promovido pelos Ministérios públicos Estadual e Federal e Advocacias do estado e da União em 10/06/2019 com a seguinte dinâmica:

a. Celebração do TERMO DE COMPROMISSO entre a Secretaria municipal de saúde e Ministérios públicos Estadual e Federal e Advocacias do estado e da União: neste documento pormenorizar as ações que secretária municipal deve conduzir para construir o PLANO DE AÇÃO DO SETOR SAÚDE PARA ENFRENTAMENTO DOS EFEITOS DO DESASTRE DA EMPRESA SAMARCO EM 2015, indicando que a mesma deve ouvir as comunidades atingidas e identificar as condições de saúde agravadas pelo desastre ambiental e propor a partir da visão técnica e das comunidades um plano de ação a ser custeado pela FUNDAÇÃO RENOVA.

b. Reunião de preparação da equipe de saúde e órgãos representativos da sociedade reunião organizada a partir do entendimento da secretaria municipal do TERMO DE COMPROMISSO assumido para construir mecanismos para construção do PLANO DE AÇÃO, com uma reunião preparatória com diferentes atores para atuarem nas comunidade para o processo de coleta de informações e fomento do PLANO DE AÇÃO, com destaque para MAB (movimento dos atingidos por barragem - na pessoa do Marcos Tadeu vulgo “zeca”), Secretaria Municipal de Saúde (representada pelos servidores da vigilância sanitária, vigilância ambiental e secretário municipal de saúde), secretaria de estado da Saúde (representado pela superintendência de saúde), concessionária municipal de água e esgoto (representado pelo presidente do SAAE São Mateus). Nesta reunião ficou acordado que a busca de informação para construção do plano de ação seria com a seguinte dinâmica: reunião preliminar onde a comunidade iria indicar quais áreas e populações foram atingidas e a partir destas comunidades atingidas seriam realizadas novas reuniões para coleta dos agravos em saúde e propostas de resolução de problemas. O representante do MAB relatou que é importante para os atingidos o registro de outras perdas que a comunidade teve durante o período para apoiar outras ações judiciais e extrajudiciais de interesse das comunidades atingidas.



**PREFEITURA MUNICIPAL DE SÃO MATEUS - ES  
SEMUS - SECRETARIA MUNICIPAL DE SAÚDE**

c. Reunião para identificar Comunidades atingidas: reunião aberta às comunidades e seus representantes, com convite especialmente para as comunidades de pescadores e ribeirinhas aos rios mariricu e São Mateus, reunião empregada para identificar comunidades atingidas, nesta reunião foram citadas pela população local as comunidades atingidas e possíveis agravos em saúde que as comunidades estão sofrendo, além dos atingidos estavam presente representantes da secretaria de estado da saúde, secretaria municipal de saúde, SAAE e Movimento dos Atingidos por Barragens.

d. Reunião com as comunidades: após a identificação das comunidades atingidas foram realizadas novas reuniões com comunidades atingidas, nestas comunidades foram coletados relatos da população local para construção do plano de ação, tomando como base o problema relatado é identificado pela comunidade com proposta de ação realizada pelos técnicos da secretaria municipal de saúde e Superintendência Regional de Saúde.

e. Construção do plano de Ação: a partir da coleta dos problemas junto às comunidades atingidas a secretaria municipal de saúde construiu uma planilha com os problemas relatados e proposta para superar, bem como possível fonte de recursos e entes a serem envolvidos no processo de resolução dos problemas.

**6 - CRONOGRAMA COM A DINÂMICA DE CONSTRUÇÃO DO PLANO DE AÇÃO**

<b>Data</b>	<b>Ação</b>	<b>Resultado</b>
10/06/2019	Audiência pública para discutir plano de ação do setor saúde para mitigar efeitos ao setor saúde e assinatura do termo de compromisso pelos municípios para enfrentamento dos danos da lama de rejeitos da empresa SAMARCO	Assinatura do termo de compromisso para confecção do plano de ação municipal
03/09/2019	Reunião preparatório município de São Mateus.	Planejamento de ação junto às comunidades para coleta de informações.
01/10/2019	Reunião preparatório na comunidade nativo, com convite dos respectivos representantes de associações de pequenos agricultores, comunidade de pescadores e moradores.	Cronograma de reuniões com comunidades.



## PREFEITURA MUNICIPAL DE SÃO MATEUS - ES SEMUS - SECRETARIA MUNICIPAL DE SAÚDE

Outubro de /2019 a Dezembro de 2020	Reuniões para coleta de informações entre secretaria municipal de saúde e comunidades indicadas na reunião preparatória na comunidade do nativo em 01/10/2020. As reuniões ocorreram entre outubro de 2019 a dezembro de 2020.	Coleta de Informações relativa a percepção da comunidade dos efeitos da lama de rejeitos da SAMARCO nas comunidades de São Mateus.
Outubro de 2019 a Janeiro de 2021	Análise dos dados	Tabulação dos dados pela equipe técnica da secretaria municipal de Saúde de São Mateus
Setembro de 2020 a Fevereiro de 2021	Confecção do plano de ação.	Processo realizado pela equipe técnica.
Fevereiro de 2021	Reunião de devolução para comunidade dos resultados.	Ação não realizada devido a questões ligadas à pandemia por COVID-19.
Novembro 2021	Elaboração final do plano de ação	Plano de ação
Maio de 2022	Atualização do plano de ação	Plano de ação atualizado
Junho/ julho 2022	Adequação do plano a orientação do parecer técnico 16/2022 CT-SAÚDE.	Plano de saúde adequado.

### 7- RESULTADO DAS REUNIÕES COM AS COMUNIDADES IMPACTADAS

A população costeira e ribeirinha aos rios São Mateus e Mariricu encontra-se atingida direta e indiretamente pelos rejeitos da mineradora SAMARCO, com uma série de situações atípicas a naturalidade da comunidade, com impactos diretos e indiretos ao setor saúde o que motivou o envolvimento de agentes municipais, estaduais e poder judiciário na busca por soluções aos problemas ali instalados.

Em diálogo com as comunidades em consonância com as diretrizes da Organização Mundial da Saúde (OMS) de 1946, que definiu saúde como um estado de completo bem-estar físico, mental e social, e não apenas como a ausência de doença ou enfermidade, identificou-se as seguintes situações de risco a saúde nas comunidades:

- a. Em relação ao bem-estar físico: relato de doenças dérmicas, consumo de alimentos e água impróprios ao consumo humano.
- b. Em relação ao bem-estar mental: relato do aumento no consumo de álcool, alteração nos processos de trabalho, devido a redução do pescado e dos crustáceos, além do aumento da recusa da população em geral para consumo do pescado local.



**PREFEITURA MUNICIPAL DE SÃO MATEUS - ES**  
**SEMUS - SECRETARIA MUNICIPAL DE SAÚDE**

c. Em relação ao bem-estar social: alteração na forma de trabalho com redução na capacidade e interesse da atual geração em dar continuidade aos processos produtivos locais.

**7.1. Relato das comunidades atingidas pelo acidente no município de São Mateus:**

Foram atendidas pela Secretaria municipal de Saúde as seguintes comunidades que relataram influência direta ou indireta dos rejeitos do rompimento da Barragem de Fundão com relatos apontados em atas de reuniões realizadas entre 2019 e 2020, conforme tabela 06 abaixo.

**Tabela 7 – Quadro com relato de representantes comunitários sobre os danos provocados pelo rompimento da barragem de Mariana - MG**

<b>COMUNIDADES</b>	<b>RELATOS PÓS ACIDENTE DAS COMUNIDADE ATINGIDAS</b>
Pedra D'água	Diminuição da pesca e oferta de peixes, dificuldade de venda do pescado, problemas de saúde após contato com a água.
Campo Grande	Contaminação da água do subsolo através do rio, não consomem produtos da pesca por medo de contaminação, diminuição da oferta de pescado, problemas de saúde relacionados ao contato com a água do rio e mar e da ausência de trabalho.
Táboas e Ranchinho	Problemas de ordem psiquiátrica após o desastre por sobreviver da pesca e a mesma estar suspensa ou comprometida, problemas de saúde em decorrência do contato com a água, não consomem fruto da pesca por medo de contaminação.
Ferrugem	Impossibilidade da venda dos frutos da pesca e do manguezal, animais como caranguejos foram observados doentes após o desastre, problemas de saúde em decorrência do contato com a água contaminada.
São Miguel	Não conseguem utilizar a água do rio devido à contaminação, contaminação de poços pelo subsolo, se alimentam de crustáceos e passam mal, mortalidade de peixes em poços que têm contato com água do rio, mortalidade de vegetação, mortalidade de animais.
Sítio Ponta Do Nativo	Dificuldades em apanhar caranguejos no mangue devido a contaminação, problemas de saúde relativos ao contato e uso da água contaminada.
Barra Nova Sul	Contaminação da água do subsolo, problemas de saúde em decorrência do contato com a água e do consumo de frutos do mar, ausência de turismo.
Barra Seca	A contaminação do rio e do mar prejudicou a atividade da pesca, o que causou transtornos de ordem psiquiátrica nos atingidos, dificuldade de consumir o pescado contaminado, problemas de saúde em decorrência do contato com a água.
Urussuquara	Diminuição do turismo, contaminação dos poços pelo subsolo, problemas de saúde em decorrência do contato com a água contaminada.
Gameleira	Contaminação da água do poço, problemas de saúde em decorrência do contato com a água contaminada.
Nativo	Animais apresentaram doenças (caranguejos), atividades de pesca prejudicadas, problemas de saúde



**PREFEITURA MUNICIPAL DE SÃO MATEUS - ES**  
**SEMUS - SECRETARIA MUNICIPAL DE SAÚDE**

	decorrentes do contato com a água contaminada.
Guriri, Mariricu, Brejo Velho	Dificuldades na atividade de pesca marítima, problemas de saúde em decorrência do contato com a água contaminada, dificuldade de vender o pescado produzido.
Porto	Dificuldades na atividade de pesca marítima, problemas de saúde em decorrência do contato com a água contaminada, dificuldade de vender o pescado produzido, animais apresentam doenças (peixes).

## 7.2 situações problemas apontada pela população durante audiência pública

Foram diagnosticadas situações problemas em reunião nas comunidades, conforme tabela 07 e fotos de 05 a 09 onde é possível verificar condições ambientais de risco à saúde dos trabalhadores.

**Tabela 8** - Situações problemas diagnosticados nas comunidades.

<b>Situação problema</b>	<b>Comunidades com relato de possível correlação com derramamento de rejeitos de lama da SAMARCO e situação problema</b>
Contaminação da água para consumo humano	Barra Seca, Barra Nova Sul, Guriri, Gameleira, Urussuquara, Mariricu, Porto, Sítio Ponta do Nativo, São Miguel, Ferrugem, Táboas e Ranchinho, Campo Grande, Pedra D'água
Contaminação do pescado e crustáceos	Barra Seca, Barra Nova Sul, Guriri, Porto, Mariricu, Brejo Velho, Nativo, Sítio Ponta Do Nativo, Sítio Ponta Do Nativo, São Miguel, Ferrugem, Táboas e Ranchinho, Campo Grande, Pedra D'água
Irritação da pele devido contato com água contaminada	Guriri, Porto, Mariricu, Brejo Velho
Alcoolismo	Guriri
Suicídio/ depressão/ distúrbios mentais	Guriri, Porto, Táboas e Ranchinho, Campo Grande
Redução na disponibilidade de água para irrigação	Guriri, Táboas e Ranchinho
Redução na disponibilidade de alimentos frescos	Guriri, Porto, São Miguel, Ferrugem



**PREFEITURA MUNICIPAL DE SÃO MATEUS - ES**  
**SEMUS - SECRETARIA MUNICIPAL DE SAÚDE**

**8. PLANO DE AÇÃO**

Situação problema	Relação com		Ações com apoio financeiro da RENOVA	Recurso financiado pela RENOVA
	Secr. de saúde	Outros órgãos		
1. Contaminação da água para consumo humano	SIM: Vigilâncias em saúde e atenção primária	AGERH, SAAE, Sec. de Serviços, SESA, LACEN	Investimento no tratamento da água para consumo humano Intensificar ações de controle da qualidade da água para consumo humano. Intensificar ações de fiscalização das unidades de tratamento de água para consumo humano. Educação em saúde	a. Recursos humanos. b. Transporte de equipe. c. Espaço e d. Infraestrutura básica a equipe.
2. Contaminação do pescado e crustáceos	SIM: Vigilâncias em saúde e atenção primária	IDAF, INCAPER, Sec. mun. agricultura MMA IEMA IBAMA	Educação em saúde Intensificar ações de vigilância em saúde do pescado comercializado no município. Interação com outras agências municipais e estaduais com foco no monitoramento do pescado consumido.	a. Recursos humanos b. Transporte de equipe. c. Infraestrutura básica a equipe.
3. Irritação da pele devido contato com água contaminada ou mudanças na rotina da comunidade	SIM: Vigilâncias em saúde e atenção primária	IEMA IBAMA	Ampliar o atendimento especializado no território municipal com contratação de equipes especializadas nos segmentos de dermatologia, fisiologia e outros que se fizerem necessário.	a. Recursos humanos b. Transporte de equipe. c. Espaço e Infraestrutura básica a equipe.
4. Alcoolismo	SIM: Vigilâncias em saúde e atenção primária	Assistência social Educação	Ampliar o atendimento especializado no território municipal com contratação de equipes especializadas nos segmentos de psicologia, psiquiatria e outros que se fizerem necessários.	a. Análises laboratoriais b. Mão de obra. c. Transporte de equipe. d. Espaço e Infraestrutura básica a equipe.
5. Suicídio/ depressão/ distúrbios mentais	SIM: Vigilância em saúde e atenção primária	Assistência social Educação	Ampliar o atendimento especializado no território municipal com contratação de equipes especializadas nos segmentos de psicologia, psiquiatria e outros que se fizerem necessários.	a. Análises laboratoriais b. Mão de obra. c. Transporte de equipe. d. Espaço e Infraestrutura básica a equipe.
6. Redução na disponibilidade de água para irrigação	SIM: Vigilâncias em saúde e atenção primária	Agricultura Assistência social Educação	Ampliar o serviço de orientação nutricional, contratar equipe dedicada a orientar populares no cultivo e consumo seguro de alimentos.	a. Análises laboratoriais b. Mão de obra. c. Transporte de equipe. d. Espaço e Infraestrutura básica a equipe. e. material para fomento do cultivo seguro de alimentos.
7. Redução na disponibilidade de alimentos fresco	SIM: Vigilâncias em saúde e atenção primária	Agricultura Assistência social Educação	Ampliar o serviço de orientação nutricional, contratar equipe dedicada a orientar populares no cultivo e consumo seguro de alimentos.	a. Análises laboratoriais b. Mão de obra. c. Transporte de equipe. d. Espaço e Infraestrutura básica a equipe. e. material para fomento do cultivo seguro de alimentos.
8. Impacto ao setor de saúde	SIM: SMS E SES		Ampliar e estruturar setor saúde	Ampliar e estruturar setor saúde



## 8.1 - CONTAMINAÇÃO DA ÁGUA PARA CONSUMO HUMANO

### 8.1.1- Situação problema relacionada ao setor saúde:

A contaminação da área costeira pela lama de rejeitos, trouxe suspeição quanto a incrustação dos rejeitos da lama da empresa SAMARCO nos rios Mariricu e São Mateus, visando a saúde da população, faz necessário investigar possível contaminação da água para consumo humano e da população que realiza sua ingestão, mediante a isso faz necessário recursos humanos, laboratorial e logístico como insumo básico para cumprir as atribuições da secretaria municipal de saúde via vigilância ambiental (zoneamento de risco), sanitária (análise dos processos de tratamento da água para consumo humano) e epidemiologia (análise da população bem como surtos de intoxicação), além de outros órgãos e secretarias com destaque para o SAAE- São Mateus que requer investimentos para cumprir com sua função institucional.

### Recursos destinados a secretaria municipal de saúde a serem financiados pela fundação renova:

- a. Veículo para transporte de equipe as comunidades atingidas (áreas rural).
- b. Equipamento para escritório.
- c. Recursos humanos: 01 técnico de ensino médio e 01 técnico de nível superior.
- d. Contratualização de laboratório para análise da qualidade da água para consumo humano.
- e. Zoneamento das áreas com potencial situação de risco.
- f. Recursos para educação em saúde quanto ao consumo adequado de água para consumo humano (material educativo).

## 8.2 - CONTAMINAÇÃO DO PESCADO E CRUSTÁCEOS

### 8.2.1 - Situação problema relacionada ao setor saúde:

Além dos recursos para restaurar o meio ambiente e emprego dos trabalhadores ao setor pesqueiro, visando a saúde da população, faz necessário investigar a possível contaminação do pescado e da população, mediante a isso faz necessário recursos humanos, laboratorial e logístico como insumo básico para cumprir as atribuições da secretaria municipal de saúde via vigilância ambiental (zoneamento de risco), sanitária



## PREFEITURA MUNICIPAL DE SÃO MATEUS - ES SEMUS - SECRETARIA MUNICIPAL DE SAÚDE

(análise do pescado comercializado) e epidemiologia (análise da população bem como surtos de intoxicação).

### **Recursos destinados a secretaria municipal de saúde a serem financiados pela fundação renova:**

- a. Veículo para transporte de equipe as comunidades atingidas (áreas rurais).
- b. Equipamento para escritório.
- c. Recursos humanos: 01 técnico de ensino médio e 01 técnico de nível superior.
- d. Zoneamento das áreas de pesca e identificação de situações de risco.

## **8.3 - IRRITAÇÃO DE PELE E OUTRAS DEVIDO CONTATO COM ÁGUA CONTAMINADA**

### **8.3.1 - Situação problema relacionada ao setor saúde:**

Além dos recursos para restaurar o meio ambiente, da empregabilidade e social, visando a saúde da população, faz necessário investigar a possível contaminação da água e ambiente, mediante a isso faz necessário recursos humanos, laboratorial e logístico como insumo básico para cumprir as atribuições da secretaria municipal de saúde atenção primária e especializada à saúde, com atendimento dos profissionais da saúde, via vigilância ambiental (zoneamento de risco) e epidemiologia (análise da população). Além da questão relacionada diretamente ao consumo de água, questões indiretas faz necessário atenção do serviço de saúde, como acumulação de água para consumo humano de forma inapropriada, culminando com aumento no foco dos vetores de doenças como zika, dengue e chikungunya.

### **Recursos destinados a secretaria municipal de saúde a serem financiados pela fundação renova:**

- a. Veículos para transporte de equipe as comunidades atingidas (áreas rurais).
- b. Equipamento para escritório.
- c. Recursos humanos: contratualização de profissionais da saúde especializados em dermatologia e neoplasias.
- d. Zoneamento das áreas de pesca e identificação de situações de risco.

## **8.4 - ALCOOLISMO**

### **8.4.1 - Situação problema relacionada ao setor saúde:**



## PREFEITURA MUNICIPAL DE SÃO MATEUS - ES SEMUS - SECRETARIA MUNICIPAL DE SAÚDE

Além dos problemas derivados da contaminação de fácil correlação com a saúde, existem aquelas devido a mudança na rotina das comunidades, como o alcoolismo, potencializa-se em ambientes de baixa empregabilidade e grande ociosidade, assim como condicionamento depressivo em relação ao futuro da comunidade, para mitigar as situações problemas, visando a saúde da população, faz necessário recursos para secretaria municipal de saúde, com ênfase na atenção primária e especializada à saúde, via vigilância ambiental (zoneamento de risco) e epidemiologia (análise da população).

### **Recursos destinados a secretaria municipal de saúde a serem financiados pela fundação renova:**

- a. Veículo para transporte de equipe as comunidades atingidas (áreas rurais).
- b. Equipamento para escritório.
- c. Recursos humanos: contratualização de profissionais da saúde especializados em psicologia e psiquiatria.
- d. Zoneamento das áreas de risco e identificação de situações de risco.

### **8.5 - COMPORTAMENTOS PROPÍCIOS AO SUICÍDIO, DEPRESSÃO E OUTROS DISTÚRBIOS PSIQUIATRICOS E PSICÓLOGOS**

**8.5.1 - Situação problema relacionada ao setor saúde:** similar aos problemas potencializadoras do alcoolismo, comunidades abaladas por traumas e problemas de sustentabilidade apresenta questões motivadoras do **suicídio, depressão e distúrbios mentais**, para mitigar as situações problemas, visando a saúde da população, faz necessário recursos para secretaria municipal de saúde, com ênfase na atenção primária e especializada à saúde, assim como vigilância ambiental (zoneamento de risco) e epidemiologia (análise da população).

### **Recursos destinados a secretaria municipal de saúde a serem financiados pela fundação renova:**

- a. Veículo para transporte de equipe as comunidades atingidas (áreas rurais).
- b. Equipamento para escritório.
- c. Recursos humanos: contratualização de profissionais da saúde especializados em psicologia e psiquiatria.
- d. Zoneamento das áreas de risco e identificação de situações de risco.
- e. Custeio de medicamentos e outros insumos para a reabilitação dos populares acometidos por doenças em decorrência do desastre da empresa SAMARCO.



---

## **8.6- REDUÇÃO NA DISPONIBILIDADE DE ÁGUA PARA IRRIGAÇÃO**

### **8.6.1- Situação problema relacionada ao setor saúde:**

Além dos recursos para restaurar o meio ambiente, da empregabilidade e social, as questões de alimentos frescos, produzidos nas comunidades apresentam valor nutricional significativo as comunidades, com hábito do cultivo em canteiros no fundo das casas, garantiram por longo período sustentabilidade e qualidade nutricional aos moradores, além da melhora na socialização e na prática dos bons hábitos. Visando a saúde da população, faz necessário investigar a possível contaminação da água e solo, mediante a isso faz necessário recursos humanos, laboratorial e logístico como insumo básico para cumprir as atribuições da secretaria municipal de saúde e atenção primária e especializada à saúde, com atendimento dos profissionais da saúde, via vigilância ambiental (zoneamento de risco) e epidemiologia (análise da população).

### **Recursos destinados a secretaria municipal de saúde a serem financiados pela fundação renova:**

- a. Veículo para transporte de equipe a áreas rurais.
- b. Equipamento para escritório.
- c. Recursos humanos: contratualização de profissionais da saúde especializados em nutrição e profissionais das ciências agrárias.
- d. Zoneamento das áreas destinada à agricultura e identificação de situações de risco.
- e. Material educativo e insumos para construção de hortas.

## **8.7 - REDUÇÃO NA DISPONIBILIDADE DE ALIMENTOS FRESCO**

### **8.7.1-Situação problema relacionada ao setor saúde:**

Além dos recursos para restaurar o meio ambiente, da empregabilidade e social, as questões de alimentos frescos, produzidos nas comunidades apresentam valor nutricional significativo as comunidades, com hábito do cultivo em canteiros no fundo das casas, garantindo por longo período sustentabilidade e qualidade nutricional aos moradores, além da melhora na socialização e na prática dos bons hábitos. Visando a saúde da população, faz necessário investigar a possível contaminação da água e solo, mediante a isso faz necessário recursos humanos, laboratorial e logístico como insumo básico para cumprir as atribuições da secretaria municipal de saúde e atenção primária e especializada à saúde, com atendimento dos profissionais da saúde, via vigilância ambiental (zoneamento de risco) e epidemiologia (análise da população).



## PREFEITURA MUNICIPAL DE SÃO MATEUS - ES SEMUS - SECRETARIA MUNICIPAL DE SAÚDE

---

### **Recursos destinados a secretaria municipal de saúde a serem financiados pela fundação renova:**

- a. Veículo para transporte de equipe a áreas rurais.
- b. Equipamento para escritório.
- c. Recursos humanos: contratualização de profissionais da saúde especializados nutricionista e profissionais das ciências agrárias.
- d. Zoneamento das áreas destinada à agricultura e identificação de situações de risco.
- e. Material educativo e insumos para construção de hortas.

### **8.8- IMPACTO NA CAPACIDADE DO SETOR SAÚDE**

#### **8.8.1 - Situação problema relacionada ao setor saúde:**

Além dos recursos para custear a manutenção das condições de saúde do território, acrescenta-se nos últimos anos os custos do desastre antrópico da empresa SAMARCO, que impactou e continuará impactando os serviços de saúde do município e dos municípios limítrofes que pressionam os serviços de saúde. Visando a promoção da saúde de forma integral e bem atender a população, faz necessário ampliar a rede de atenção do município, assim como a vigilância em saúde, requerendo aumento no número de exames, melhoria dos recursos de investigação e monitoramento da vigilância em saúde, transporte sanitário, reforma, manutenção e ampliação das unidades e serviços de saúde, aumentando o número de análises clínicas, ambientais e recursos humanos para o bom cuidado dos populares com saúde e bem estar comprometidos.

### **Recursos destinados a secretaria municipal de saúde a serem financiados pela fundação renova:**

- a. Veículo para transporte de equipes de saúde.
- b. Equipamento para escritório.
- c. Recursos humanos.
- d. Infraestrutura de vigilância em saúde.
- e. Infraestrutura de unidades de saúde.



## **9. JUSTIFICATIVAS PARA INVESTIMENTO NO PLANO DE SAÚDE DE SÃO MATEUS**

Os itens abordados no ponto 7.1. Relato das comunidades atingidas pelo acidente no município de São Mateus, apresentam fatores de risco e agravos à saúde apresentados pela comunidade e relacionados pela comunidade com o desastre da empresa Samarco, fatores que motivam investimentos no plano de saúde de São Mateus para restabelecer no curto e no longo prazo as condições de saúde da população, conduzindo processos de intervenção direta e educação em saúde.

Além dos fatores levantados pela comunidade a equipe de saúde apresentou no plano situações problemas potencializadas pelas condições naturais agravadas pelo acidente da empresa Samarco, destacando possível redução na ingestão da água fornecida pela companhia de abastecimento local, face dúvidas da contaminação do manancial que sofre forte influência do mar, conduzindo suspeita da população para o consumo de água e possíveis contaminantes.

Além da justificativa centrada nas evidências apontadas pela população e serviço de saúde, a própria Fundação Renova indica fragilidades no território que podem conduzir a fragilidades na saúde da população ao reconhecer significativo número de moradores no município como afetados pela lama, impactando no meio de vida destes moradores, destacando a proibição de consumo de pescado e trabalho da população ribeirinha.

Face aos problemas elencados foi construído o plano de ação, com proposta de investir a partir da liberação dos recursos para superar problemas de saúde da população e reduzir a fragilidade do serviço de saúde, destacando investimento nos serviços de vigilância em saúde, transporte sanitário, transporte de equipes e unidades de atendimento especializado e atendimento básico.



**PREFEITURA MUNICIPAL DE SÃO MATEUS - ES  
SEMUS - SECRETARIA MUNICIPAL DE SAÚDE**

**Eixo temático: Atenção Básica**

**Problema:** A área afetada pelo desastre da lama e entorno possuem como característica presença população em situação de risco devido a redução na renda, mudança da condição social e exposição a situações ambientais que podem levar a risco a saúde, potencializando problemas psicológicos/psiquiátricos, segurança alimentar dentre outros.

<b>Ação</b>	<b>Descrição da ação</b>	<b>Objetivo</b>	<b>Meta</b>	<b>Indicador</b>	<b>Início</b>	<b>Conclusão</b>	<b>Custo (R\$)/ 10 anos</b>	<b>FINANCIA DOR</b>	<b>Executor</b>
Custeio	locação de 06 carros para locomoção da equipe em domiciliares.	Fornecer unidades de saúde estruturadas nas comunidades Guriri Norte (reforma), pedra D'água (reforma) e guriri sul (construção) Barra Nova (construção), Urussuquara (construção) e campo grande (construção).	06 carros	Veículo locado.	Imediato a partir da liberação dos recursos.	10 anos, a partir do início da execução da ação	1.500.000,00	Fundação Renova	Prefeitura Municipal de São Mateus e Secretaria Municipal de Saúde
	Contratação de exames laboratoriais, a fim de atender toda a demanda de exames laboratoriais da população atingida pelo rompimento da barragem de fundão em Mariana – MG		20%	Serviço Contratualizado.			830.000,00		
	Reforma das unidades de saúde GURIRI Norte e Pedra D'água.		04 unidades reformadas	Unidade de saúde construída ou reformada dentro dos padrões da SMS/ RDC	90 dias a partir do projeto aprovado.	365 dias a partir do início das obras.	10.000.000,00		
	Contratação de empresa para a realização de manutenção periódica/preventiva das Unidades de Saúde.		<b>06 unidades conservadas</b>	Empresa contratada	90 dias a partir da liberação dos recursos.	10 anos, no mínimo, a partir do início da execução da ação.	3.200.000,00		
	Aquisição de mobiliários e materiais de insumo para estruturar as unidades de saúde.		100%	Materiais adquiridos			<b>2.000.000,00</b>		
Investimento	Contratação de empresa para elaboração de projetos arquitetônico, hidrossanitário, elétrico, paisagismos, e demais necessários, conforme a RDC nº 50 da ANVISA, para a construção da Unidade de Saúde nas comunidades das comunidades GURIRI Norte, Guriri Sul, Barra Nova, Pedra D'água, Campo Grande e Urussuquara.		06 unidades projetadas	Projeto completo, conforme RDC 50 da ANVISA e aprovado pela Secretaria Municipal de Obras.	60 dias a partir da liberação dos recursos.	90 dias após a contratação para entrega do projeto completo.	<b>1.000.000,00</b>		



**PREFEITURA MUNICIPAL DE SÃO MATEUS - ES  
SEMUS - SECRETARIA MUNICIPAL DE SAÚDE**

Investimento	Construção das unidades de saúde Guriri Sul, Barra Nova, Urussuquara e Campo Grande.		02 unidades construídas	Unidade de saúde construída ou reformada dentro dos padrões da SMS/ RDC	180 dias a partir do projeto aprovado.	700 dias a partir do início das obras.	15.000.000,00		
	Aquisição de 06 ambulâncias de baixa complexidade para transporte dos pacientes nas unidades de saúde: As unidades de saúde GURIRI Norte, Guriri Sul, Pedra D'água, Barra Nova, Campo Grande e Urussuquara.		06	Aquisição do veículo	90 dias a partir do projeto aprovado.	180 dias a partir do projeto aprovado.	1.000.000,00		
Custeio	<p><b>Contratação de profissionais para atuarem nas unidades de Saúde</b></p> <p>GURIRI SUL: 02 técnicos de Enfermagem - 40 horas, 01 enfermeiro - 40 horas, 01 médico - 40 horas, 01 odontólogo e 01 auxiliar de consultório odontológico, 02 Recepcionistas - 40 horas, 01 auxiliar de serviços gerais- 40 horas, 01 auxiliar administrativo - 40 horas, e outros que se fizerem necessários.</p> <p>Barra Nova: 01 técnicos de Enfermagem - 40 horas, 01 enfermeiro - 40 horas, 01 médico - 40 horas, 01 odontólogo e 01 auxiliar de consultório odontológico, 01 Recepcionistas - 40 horas, 01 auxiliar de serviços gerais- 40 horas, 01 auxiliar administrativo - 40 horas, e outros que se fizerem necessários.</p> <p>Guriri Norte: 01 técnicos de Enfermagem - 40 horas, 01 enfermeiro - 40 horas, 01 médico - 40 horas, 01 odontólogo e 01 auxiliar de consultório odontológico, 01 Recepcionistas - 40 horas, 01 auxiliar de serviços gerais- 40 horas, 01 auxiliar administrativo - 40 horas, e outros que se fizerem necessários.</p> <p>Pedra D'água: 01 técnico de Enfermagem - 40 horas e outros que se fizerem.</p> <p>Urussuquara: 01 técnico de Enfermagem - 40 horas e outros que se fizerem.</p> <p>Campo Grande: 01 técnico de Enfermagem - 40 horas e outros que se fizerem.</p>		100%	Profissionais contratados para atuar nas Unidades de Saúde.	Imediato (após execução da obra)	10 anos, no mínimo, a partir do início da execução da ação.	30.000.000,00/		
<b>Total</b>							78.030.000,00		



**PREFEITURA MUNICIPAL DE SÃO MATEUS - ES  
SEMUS - SECRETARIA MUNICIPAL DE SAÚDE**

**Eixo temático: Atenção Especializada - CAPS**

**Problema:** A área afetada pelo desastre da lama e o entorno possuem como característica presença de população em situação de risco devido redução na renda, mudança da condição social e exposição a situações ambientais que podem levar a risco a saúde, potencializando problemas psicológicos/psiquiátricos, segurança alimentar dentre outros, agravando aumento na demanda de diversos serviços de saúde, déficit de serviços especializados no território, alta vulnerabilidade social e dificuldade de deslocamento da população aos serviços de saúde.

<b>Tipo de ação</b>	<b>Descrição da ação</b>	<b>Objetivo</b>	<b>Meta</b>	<b>Indicador</b>	<b>Prazo de Início</b>	<b>Prazo de Conclusão</b>	<b>Custo (R\$)</b>	<b>Responsável Financeiro</b>	<b>Responsável executor</b>
<b>Investimento</b>	Aquisição de materiais e instrumentais para avaliação nutricional dos pacientes: 01 balança adulto, 01 balança pediátrica, 01 Adipômetro, 01 Estadiômetro, 02 Trena 01 Antropométrica, 01 Antopômetro, 01 Dinamômetro, 01 Pedômetro e 01 Esfigmomanômetro, 01 Monitor de Frequência Cardíaca, 05 Computador, 01 Impressora e Mobiliários e outros que se fizerem necessários.	Garantir materiais e instrumentais necessários para avaliação nutricional dos pacientes.	100 %	Serviço implantado	Imediato a partir da liberação dos recursos.	Até 06 meses após liberação de recurso.	40.000,00	Fundação Renova	Prefeitura Municipal de São Mateus e Secretaria Municipal de Saúde
<b>Custeio</b>	Locação 01 veículos 5 lugares transportem pacientes.	Garantir transporte dos profissionais e assistência da equipe de saúde a população afetada.	01	Locação de veículo	60 dias a partir da liberação dos recursos.	10 anos, no mínimo, a partir do início da execução da ação.	60.000,00/Ano 600.000,00/10 Anos	Fundação Renova	Prefeitura Municipal de São Mateus e Secretaria Municipal de Saúde
	Motorista 40 horas.		01	Profissional contratado			25.000/Ano 250.000/10 Anos		
	Psicólogo (30 horas)		05				300.000,00/ano 3.000.000,00/ 10 anos		
	Psiquiatra (20 horas)		03				360.000,00/ano 3.600.000,00/ 10 anos		
<b>Total</b>	***	****					7.490.000,00/10 anos		



**PREFEITURA MUNICIPAL DE SÃO MATEUS - ES  
SEMUS - SECRETARIA MUNICIPAL DE SAÚDE**

**Eixo temático: Atenção Especializada - OUTROS**

**Problema:** A área afetada pelo desastre da lama e o entorno possuem como característica presença de população em situação de risco devido redução na renda, mudança da condição social e exposição a situações ambientais que podem levar a risco a saúde, potencializando problemas psicológicos/psiquiátricos, segurança alimentar dentre outros, agravando aumento na demanda de diversos serviços de saúde, déficit de serviços especializados no território, alta vulnerabilidade social e dificuldade de deslocamento da população aos serviços de saúde.

<b>Tipo de ação</b>	<b>Descrição da ação</b>	<b>Objetivo</b>	<b>Meta</b>	<b>Indicador</b>	<b>Prazo de Início</b>	<b>Prazo de Conclusão</b>	<b>Custo (R\$)</b>	<b>Responsável Financeiro</b>	<b>Responsável executor</b>
<b>Investimento</b>	Aquisição de materiais e instrumentais para avaliação nutricional dos pacientes: 01 balança adulto, 01 balança pediátrica, 01 Adipômetro, 01 Estadiômetro, 02 Trena 01 Antropométrica, 01 Antopômetro, 01 Dinamômetro, 01 Pedômetro e 01 Esfigmomanômetro, 01 Monitor de Frequência Cardíaca, 05 Computador, 01 Impressora e Mobiliários e outros que se fizerem necessários.	Garantir materiais e instrumentais necessários para avaliação nutricional dos pacientes.	100 %	Serviço implantado	Imediato a partir da liberação dos recursos.	Até 06 meses após liberação de recurso.	40.000,00	Fundação Renova	Prefeitura Municipal de São Mateus e Secretaria Municipal de Saúde
<b>CUSTEIO</b>	Locação de 02 veículos 16 lugares transportem pacientes.	Garantir transporte dos profissionais e assistência da equipe de saúde à população afetada.	02	Locação de veículo	60 dias a partir da liberação dos recursos.	10 anos, no mínimo, a partir do início da execução da ação.	200.000,00/ano 2.000.000,00/10 anos	Fundação Renova	Prefeitura Municipal de São Mateus e Secretaria Municipal de Saúde
	Locação 03 veículos 16 lugares transportem pacientes.		03				200.000,00/Ano 2.000.000,00/10 Anos		
	Motorista 40 horas.		05	Profissional contratado			1.500.000,00/10 Anos		
	Dermatologista (20 horas)		02				3.000.000,00/ 10 anos		
	Nutricionista (40 horas)		02				1.500.000,00/ 10 anos		
	Fisioterapia (30 horas/)		04				3.000.000,00/ 10 anos		
<b>Total</b>	***						13.040.000,00/10 anos		



**PREFEITURA MUNICIPAL DE SÃO MATEUS - ES  
SEMUS - SECRETARIA MUNICIPAL DE SAÚDE**

**Eixo temático: VIGILÂNCIA EM SAÚDE AMBIENTAL**

**Problema:** Necessidade de capacitar as vigilâncias em saúde com profissionais para ações, dentre elas a mitigação dos efeitos do desastre, com ações de educação, promoção e vigilância para comunidade.

<b>Tipo de ação</b>	<b>Descrição da ação</b>	<b>Objetivo</b>	<b>Meta</b>	<b>Indicador</b>	<b>Prazo de Início</b>	<b>Prazo de Conclusão</b>	<b>Custo (R\$)</b>	<b>Responsável Financeiro</b>	<b>Responsável executor</b>
<b>Custeio</b>	Engenheiro Agrônomo	Capacitar vigilâncias a prevenir doenças, agravos e promoção e proteção à saúde.	01	Contratação profissionais	60 dias a partir da liberação dos recursos.	10 anos, no mínimo, a partir do início da execução da ação.	850.000,00/ 10 anos	Fundação Renova	Prefeitura Municipal de São Mateus e Secretaria Municipal de Saúde
	Biólogo		01				850.000,00/ 10 anos		
	Enfermeiro- ( 40 horas)		01				850.000,00/ 10 anos		
	Motoristas		01				420.000/10 Anos		
<b>Investimento</b>	Material e equipamentos: 03 notebooks, 02 impressoras multifuncional, 01 Datashow, 01 Microfone sem fio, 02 Caixa de Som amplificada, 02 Extensão elétrica, cabeamento, 02 Painel/tela de projeção, 02 tendas e outros que se fizerem necessários.		100%	<b>Aquisição Equipamento s</b>	60 dias a partir da liberação dos recursos.	160 dias a partir da liberação dos recursos.	40.000,00		
<b>custeio</b>	Locação de 01 veículo tipo 05 lugares para transporte dos servidores das vigilâncias em saúde - veículo fora de estrada	01	Locação de veículo.	60 dias a partir da liberação dos recursos.	10 anos, no mínimo, a partir do início da execução da ação.	300.000,00/10 Anos			
<b>Total</b>	***	**	**	**	**	**	3.270.000,00/ 10 anos	**	**



**PREFEITURA MUNICIPAL DE SÃO MATEUS - ES  
SEMUS - SECRETARIA MUNICIPAL DE SAÚDE**

**Eixo temático: VIGILÂNCIA EM SAÚDE SANITÁRIA**

**Problema:** Necessidade de capacitar as vigilâncias em saúde com profissionais para ações dentre elas a mitigação dos efeitos do desastre, com ações de educação, promoção e vigilância para comunidade.

<b>Tipo de ação</b>	<b>Descrição da ação</b>	<b>Objetivo</b>	<b>Meta</b>	<b>Indicador</b>	<b>Prazo de Início</b>	<b>Prazo de Conclusão</b>	<b>Custo (R\$)</b>	<b>Responsável Financeiro</b>	<b>Responsável executor</b>
<b>Custeio</b>	Enfermeiro- (40 horas)	Capacitar vigilâncias a prevenir doenças, agravos e promoção e proteção a saúde.	01	Contratação profissionais	60 dias a partir da liberação dos recursos.	10 anos, no mínimo, a partir do início da execução da ação	850.000,00/ 10 anos	Fundação Renova	Prefeitura Municipal de São Mateus e Secretaria Municipal de Saúde
	Motoristas		01						
<b>Investimento</b>	Material e equipamentos: 02 notebooks, 02 impressoras multifuncional, 02 Datashow, 04 Microfone sem fio, 02 Caixa de Som amplificada, 02 Extensão elétrica, cabeamento, 02 Painel/tela de projeção, 02 tendas e outros que se fizerem necessários.		100%	<b>Aquisição Equipamentos</b>		160 dias a partir da liberação dos recursos.	40.000,00		
<b>custeio</b>	Locação 01 veículos tipo passeio, 05 lugares, transporte dos servidores das vigilâncias		01	Locação de veículo.		60 dias a partir da liberação dos recursos.	10 anos, no mínimo, a partir do início da execução da ação.		
<b>Total</b>	***	**	**	**	**	**	1.610.000,00/ 10 anos	**	**



**PREFEITURA MUNICIPAL DE SÃO MATEUS - ES  
SEMUS - SECRETARIA MUNICIPAL DE SAÚDE**

**Eixo temático: VIGILÂNCIA EM SAÚDE DO TRABALHADOR**

**Problema:** Necessidade de capacitar as vigilâncias em saúde com profissionais para ações, dentre elas a mitigação dos efeitos do desastre, com ações de educação, promoção e vigilância para comunidade.

<b>Tipo de ação</b>	<b>Descrição da ação</b>	<b>Objetivo</b>	<b>Meta</b>	<b>Indicador</b>	<b>Prazo de Início</b>	<b>Prazo de Conclusão</b>	<b>Custo (R\$)</b>	<b>Responsável Financeiro</b>	<b>Responsável executor</b>	
<b>Custeio</b>	Enfermeiro- ( 40 horas)	Capacitar vigilâncias a prevenir doenças, agravos e promoção e proteção à saúde.	01	Contratação profissionais	60 dias a partir da liberação dos recursos.	10 anos, no mínimo, a partir do início da execução da ação.	850.000,00/ 10 anos	Fundação Renova	Prefeitura Municipal de São Mateus e Secretaria Municipal de Saúde	
	Motoristas		01				420.000/10 Anos			
	Engenheiro segurança do trabalho		01				60 dias a partir da liberação dos recursos.			850.000,00 10 anos
	Médico do trabalho		01				60 dias a partir da liberação dos recursos.			1.200.000,00/10 anos
	profissional da saúde ensino superior		01				60 dias a partir da liberação dos recursos.			850.000,00 10 anos
	Técnico em enfermagem		02				60 dias a partir da liberação dos recursos.			850.000,00 10 anos
<b>Investimento</b>	Material e equipamentos: 04 notebooks, 02 impressoras multifuncional, 01 Datashow, 02 Microfone sem fio, 01 Caixa de Som amplificada, 02 Extensão elétrica, cabeamento, 02 Painel/tela de projeção, 02 tendas e outros que se fizerem necessários.		100%	<b>Aquisição Equipamentos</b>	60 dias a partir da liberação dos recursos.	160 dias a partir da liberação dos recursos.	50.000,00			
<b>custeio</b>	Locação de 01 veículos tipo passeio de 05 lugares transporte dos servidores das vigilâncias em saúde		01	Locação de veículo.	60 dias a partir da liberação dos recursos.	10 anos, no mínimo, a partir do início da execução da ação.	300.000,00/10 Anos			
<b>Total</b>	***	**	**	**	**	**	5.370.000,00/10 anos	**	**	



**PREFEITURA MUNICIPAL DE SÃO MATEUS - ES  
SEMUS - SECRETARIA MUNICIPAL DE SAÚDE**

**Eixo temático: VIGILÂNCIA EM SAÚDE EPIDEMIOLÓGICA**

**Problema:** Necessidade de capacitar as vigilâncias em saúde com profissionais para ações, dentre elas a mitigação dos efeitos do desastre, com ações de educação, promoção e vigilância para comunidade.

<b>Tipo de ação</b>	<b>Descrição da ação</b>	<b>Objetivo</b>	<b>Meta</b>	<b>Indicador</b>	<b>Prazo de Início</b>	<b>Prazo de Conclusão</b>	<b>Custo (R\$)</b>	<b>Responsável Financeiro</b>	<b>Responsável executor</b>
<b>Custeio</b>	Enfermeiro- (40 horas)	Capacitar vigilâncias a prevenir doenças, agravos e promoção e proteção à saúde.	01	Contratação profissionais	60 dias a partir da liberação dos recursos.	10 anos, no mínimo, a partir do início da execução da ação.	850.000,00/ 10 anos	Fundação Renova	Prefeitura Municipal de São Mateus e Secretaria Municipal de Saúde
	Técnicos em Enfermagem		02				850.000/10 Anos		
	Motoristas		01				420.000/10 Anos		
<b>Investimento</b>	Material e equipamentos: 02 notebooks, 02 impressoras multifuncional, 02 Datashow, 04 Microfone sem fio, 02 Caixa de Som amplificada, 02 Extensão elétrica, cabeamento, 02 Painel/tela de projeção, 02 tendas e outros que se fizerem necessários.		100%	<b>Aquisição Equipamentos</b>	60 dias a partir da liberação dos recursos.	160 dias a partir da liberação dos recursos.	40.000,00		
	<b>custeio</b>	Locação de 01 veículos tipo passeio de 05 lugares transporte dos servidores das vigilâncias em saúde	01	Locação de veículo.	60 dias a partir da liberação dos recursos.	10 anos, no mínimo, a partir do início da execução da ação.	300.000,00/10 Anos		
<b>Total</b>	***	**	**	**	**	**	2.460.000,00	**	**



**PREFEITURA MUNICIPAL DE SÃO MATEUS - ES  
SEMUS - SECRETARIA MUNICIPAL DE SAÚDE**

**Eixo temático: CONTROLE DE ZONÓSES**

**Problema:** Necessidade de capacitar as vigilâncias em saúde com profissionais para ações, dentre elas a mitigação dos efeitos do desastre, com ações de educação, promoção e vigilância para comunidade.

<b>Tipo de ação</b>	<b>Descrição da ação</b>	<b>Objetivo</b>	<b>Meta</b>	<b>Indicador</b>	<b>Prazo de Início</b>	<b>Prazo de Conclusão</b>	<b>Custo (R\$)</b>	<b>Responsável Financeiro</b>	<b>Responsável executor</b>
<b>Custeio</b>	Enfermeiro- (40 horas)	Capacitar vigilâncias a prevenir doenças, agravos e promoção e proteção à saúde.	01	Contratação profissionais	60 dias a partir da liberação dos recursos.	10 anos, no mínimo, a partir do início da execução da ação.	850.000,00/ 10 anos	Fundação Renova	Prefeitura Municipal de São Mateus e Secretaria Municipal de Saúde
	Biólogo		01				850.000/10 Anos		
	Veterinário		01				850.000/10 Anos		
	Locação de 01 veículos tipo passeio de 05 lugares transporte dos servidores das vigilâncias em saúde		01	Locação de veículo.	60 dias a partir da liberação dos recursos.	10 anos, no mínimo, a partir do início da execução da ação.	300.000,00/10 Anos		
Investimento	Material e equipamentos: 02 notebooks, 01 impressoras multifuncional, 01 Datashow, 04 Microfone sem fio, 02 Caixa de Som amplificada, 02 Extensão elétrica, cabeamento, 02 Painel/tela de projeção, 02 tendas e outros que se fizerem necessários.		100%	<b>Aquisição Equipamentos</b>	60 dias a partir da liberação dos recursos.	160 dias a partir da liberação dos recursos.	40.000,00		
Investimento	Aquisição de veículo de carroceria para transporte de equipamento pulverizador e material para ações de vigilância em saúde		2	<b>Aquisição Equipamentos</b>	60 dias a partir da liberação dos recursos.	160 dias a partir da liberação dos recursos.	800.000,00		
<b>Total</b>	***	**	**	**	**	**	3.690.000,00	**	**



## **10 - CONSIDERAÇÕES FINAIS**

As comunidades do Município de São Mateus- ES, atingidas pelos resíduos da lama de rejeitos do rompimento da barragem da empresa SAMARCO apresentaram durante as reuniões presenciais subsídios para construção do plano de ação, reuniões estas realizadas nas comunidades que apresentaram uma série de situações problemas de impacto à saúde, onde os populares e a equipe técnica relacionaram como derivadas direta ou indiretas dos efeitos do desastre. Dentre os efeitos do desastre encontram-se agravados, para o poder público e populares, os dispêndios com doenças e agravos presentes na comunidade, que possuem na secretaria municipal de saúde a “coordenadora nata” na busca pelo restabelecimento da condição de saúde da população, entretanto conta com um novo requerimento financeiro/recursos face aos novos desafios postos, como requerimento de nova infraestrutura física, de recursos humanos e de logística, onde estes recursos devem ser custeados pela fundação Renova, visando melhorar a forma de vida, no aspecto saúde, nas comunidades a serem atendidas pelo plano de ação proposto.

11 - ANEXO

Alguns Registros fotográficos das reuniões que aconteceram nas comunidades atingidas, exposição das condições de vida e agravados após o rompimento da barragem e levantamento das necessidades para reparação dos danos causados na vida das comunidades e exposição do Plano de Saúde de São Mateus-ES.



Foto1: Comunidade Gameleira



Foto 2: Comunidade Campo Grande



**PREFEITURA MUNICIPAL DE SÃO MATEUS - ES**  
**SEMUS - SECRETARIA MUNICIPAL DE SAÚDE**

---



Foto 3: Comunidade Barra Nova



Foto 4: Comunidade Nativo



**PREFEITURA MUNICIPAL DE SÃO MATEUS - ES**  
**SEMUS - SECRETARIA MUNICIPAL DE SAÚDE**

---



Foto 5: Comunidade Ferrugem



## 12 – REFERENCIAS

SÃO MATEUS.2019. Disponível em: <http://www.saomateus.es.gov.br/sao-mateus/historia>.

SÃO MATEUS. 2019. Disponível em: <http://www.saomateus.es.gov.br/sao-mateus/localizacao>.

IBAMA. Rompimento da Barragem de Fundão: Documentos relacionados ao desastre da Samarco em Mariana/MG. Disponível em <http://www.ibama.gov.br/recuperacao-ambiental/rompimento-da-barragem-de-fundao-desastre-da-samarco/documentos-relacionados-ao-desastre-da-samarco-em-mariana-mg>. 16 de março de 2016.

MPF-Caso Samarco– o desastre – disponível em: <http://www.mpf.mp.br/grandes-casos/caso-samarco/o-desastre>

SEDES. 2020. <https://sedes.es.gov.br/sao-mateus>

IBEGE- <https://cidades.ibge.gov.br/brasil/es/sao-mateus/panorama>

Eliezer Nardoto (1999). História de São Mateus. A pré-história no Norte do Espírito Santo. único 1ª ed. São Mateus: EDAL. p. 19. 463 páginas

Eliezer Nardoto (1999). História de São Mateus. Criação do município de São Mateus. único 1ª ed. São Mateus: EDAL. p. 48. 463 páginas