



RELATÓRIO TRIMESTRAL

PG 03 – Programa de Proteção e Recuperação da Qualidade de Vida dos Povos Indígenas

Janeiro / Fevereiro / Março - 2022



SUMÁRIO

1. INTRODUÇÃO	5
2. STATUS DO PROGRAMA – PG 03	6
2.1 CRONOGRAMA 2022	7
2.2 EQUIPE TÉCNICA DO PG 03	11
2.3 ESTRATÉGIA DE ATUAÇÃO DO PROGRAMA	14
2.5 INTERFACES	14
2.8 GESTÃO DE CLÁUSULAS E DELIBERAÇÕES	15
2.8.1 PRINCIPAIS CONCEITOS E CONSIDERAÇÕES	15
2.8.1.1 <i>Itens a vencer em andamento</i>	17
2.8.1.2 <i>Itens a vencer não iniciados</i>	18
2.8.1.3 <i>Itens concluídos no prazo</i>	18
2.8.2 <i>Terra Indígena Krenak</i>	19
2.8.2.2 <i>Itens concluídos no prazo</i>	20
2.8.2.3 <i>Itens concluídos após o prazo</i>	21
2.8.3 TERRAS INDÍGENAS COMBOIOS E TUPINIQUIM GUARANI	23
2.8.3.1 <i>Principais Conceitos e Considerações:</i>	23
2.8.3.2 <i>Itens a vencer e em andamento</i>	24
2.8.3.3 <i>Aguardando informações</i>	24
2.8.3.4 <i>Itens concluídos no prazo</i>	25
2.8.3.5 <i>Itens concluídos após o prazo</i>	27
2.8.3.6 <i>Itens em descumprimento</i>	27
2.8.3.7 <i>Itens encerrado sem resposta</i>	28
3. AÇÕES EXECUTADAS NO TRIMESTRE – JANEIRO, FEVEREIRO E MARÇO DE 2022	29
3.1 TERRA INDÍGENA COMBOIOS – CONTEXTUALIZAÇÃO	29
3.1.1 AÇÕES EMERGENCIAIS	29
3.1.1.1 <i>Fornecimento de água mineral</i>	29
3.1.1.2 <i>Plano de contingência de cheias</i>	31
3.1.1.3 <i>Programa de Monitoramento Quali-Quantitativo Sistemático de Água e Sedimentos (PMQQS)</i>	31
3.1.1.4 <i>Interfaces das ações emergenciais consolidadas no trimestre</i>	33
3.1.2 AÇÕES TRANSITÓRIAS	33
3.1.2.1 <i>Reparação Integrada - Plano Básico Ambiental Indígena (PBAI)</i>	34
3.1.2.2 <i>Fundo de Apoio as iniciativas Comunitárias (FAIC)</i>	35

3.1.2.3 Projeto Lótus	39
3.1.2.4 Interfaces das ações transitórias consolidadas no Trimestre	39
3.1.3 AÇÕES ESTRUTURANTES.....	40
3.1.3.1 Reparação Integrada - Indenização.....	40
3.1.3.2 Elaboração de projetos de Sistema de Abastecimento de Água (SAA).....	41
3.1.3.3 Projeto Rede de Sementes e Mudas do Rio Doce.....	41
3.1.3.4 Interfaces das ações estruturantes consolidadas no trimestre.....	42
3.1.5 AGENDAS	42
3.1.5.1. Agenda realizada no trimestre	42
3.2 TI TUPINIQUIM/GUARANI – CONTEXTUALIZAÇÃO	43
3.2.1.1 Programa de Monitoramento Quali-Quantitativo Sistemático de Água e Sedimentos (PMQQS)44	
3.2.1.3 Interfaces das ações emergenciais consolidadas no trimestre	46
3.2.2 AÇÕES TRANSITÓRIAS	46
3.2.2.1 Detalhamento do Plano Básico Ambiental Indígena (PBAI).....	46
3.2.2.2 Fundo de Apoio às Iniciativas Comunitárias – FAIC	48
3.2.2.3 Projeto Lótus.....	55
3.2.2.4 Interfaces das ações transitórias consolidadas no Trimestre	56
3.2.3 AÇÕES ESTRUTURANTES.....	57
3.2.3.1 Reparação Integrada	57
3.2.3.2 Elaboração de projeto de Sistema de Abastecimento de Água (SAA)	58
3.2.3.3 Projeto Rede de Sementes e Mudas do Rio Doce.....	59
3.2.3.4 Interfaces das ações estruturantes consolidadas no trimestre.....	59
3.3 TI KRENAK – CONTEXTUALIZAÇÃO.....	60
3.3.1 AÇÕES EMERGENCIAIS	60
3.3.1.1 Auxílio financeiro extra emergencial de subsistência	61
3.3.1.2 Fornecimento de água mineral.....	62
3.3.1.3 Fornecimento de água bruta e potável.....	64
3.3.1.4 Processo concorrencial participativo dos caminhões-pipas.....	64
3.3.1.6 Manutenção das vias de acesso	67
3.3.1.7 Obras estruturantes de melhoria nos acessos	67
3.3.1.8 Programa de Monitoramento Quali-Quantitativo Sistemático de Água e Sedimentos (PMQQS)67	
3.3.2 AÇÕES TRANSITÓRIAS	68
3.3.3 AÇÕES ESTRUTURANTES.....	68
3.3.3.1 Recuperação de nascentes e áreas degradadas	68
4. AÇÕES PLANEJADAS	69
4.1 TI COMBOIOS.....	69
4.1.1 AÇÕES EMERGENCIAIS	69
4.1.1.1 Auxílio de Subsistência Emergencial (ASE).....	69

4.1.1.2	<i>Distribuição de água mineral</i>	69
4.1.1.3	<i>Plano de contingência de cheias</i>	69
4.1.1.4	<i>Programa de Monitoramento Quali-Quantitativo Sistemático de Água e Sedimentos (PMQQS)</i>	69
4.1.1.6	<i>Interfaces para as ações emergenciais planejadas para o próximo trimestre</i>	69
4.1.2	AÇÕES TRANSITÓRIAS	70
4.1.2.1	<i>Projeto Lótus</i>	70
4.1.2.2	<i>Fundo de Apoio às Iniciativas Comunitárias</i>	70
4.1.2.3	<i>Detalhamento do PBAI</i>	70
4.1.2.4	<i>Interfaces das ações transitórias planejadas para o próximo trimestre</i>	71
4.1.3	AÇÕES ESTRUTURANTES.....	71
4.1.3.1	<i>Elaboração de projetos de Sistema de Abastecimento de Água (SAA)</i>	71
4.1.3.3	<i>Reparação Integrada</i>	71
4.1.3.3	<i>Interfaces das ações estruturantes planejadas para o próximo trimestre</i>	72
4.1.4	RELACIONAMENTO	72
4.2	TI TUPINIQUIM/GUARANI	72
4.2.1	AÇÕES EMERGENCIAIS	72
4.2.1.1	<i>Auxílio de Subsistência Emergencial (ASE)</i>	72
4.2.1.2	<i>Programa de Monitoramento Quali-Quantitativo Sistemático de Água e Sedimentos (PMQQS)</i>	73
4.2.1.4	<i>Interfaces das ações emergenciais planejadas para o próximo Trimestre</i>	73
4.2.2	AÇÕES TRANSITÓRIAS	73
4.2.2.1	<i>Fundo de Apoio às Iniciativas Comunitárias na TI Tupiniquim/Guarani</i>	73
4.2.2.2	<i>Detalhamento do PBAI</i>	73
4.2.2.3	<i>Projeto Lótus</i>	73
4.2.3	AÇÕES ESTRUTURANTES.....	74
4.2.3.1	<i>Elaboração de projetos de Sistema de Abastecimento de Água (SAA)</i>	74
4.1.3.3	<i>Reparação Integrada</i>	74
4.2.3.3	<i>Interfaces das ações estruturantes planejadas para o próximo trimestre</i>	75
4.2.4	RELACIONAMENTO	75
4.3	TI KRENAK.....	76
4.3.1	AÇÕES EMERGENCIAIS	76
4.3.1.1	<i>Auxílio Financeiro Extra Emergencial de Subsistência</i>	76
4.3.1.2	<i>Fornecimento de água mineral</i>	76
4.3.1.3	<i>Fornecimento de água bruta e potável</i>	76
4.3.1.4	<i>Processo concorrencial participativo para contratação dos caminhões-pipas</i>	76
4.3.1.5	<i>Fornecimento de suplementação bovina</i>	76
4.3.1.6	<i>Manutenção das vias de acesso</i>	76
4.3.1.7	<i>Obras estruturantes de melhoria nos acessos</i>	77
4.3.1.8	<i>Programa de Monitoramento Quali-Quantitativo Sistemático de Água e Sedimentos (PMQQS)</i>	77

4.3.1.9 Programa de Monitoramento da Qualidade da Água para Consumo Humano (PMQACH)	77
4.3.1.10 Interfaces das ações emergenciais planejadas para o próximo trimestre.....	77
4.3.2 AÇÕES TRANSITÓRIAS	77
4.3.3.1 Recuperação de nascentes e áreas degradadas	78
4.3.4 RELACIONAMENTO	78
4.3.4.1 Contratação de Assessoria Técnica Independente (ATI) para a Terra Indígena Krenak	78
4.3.5 AGENDA	78

1. INTRODUÇÃO

A Fundação Renova é a organização constituída para conduzir ações para reparação, mitigação e/ou minimização dos danos ocasionados pelo rompimento da barragem de Fundão, em Mariana, Minas Gerais, orientada pelo Termo de Transação e de Ajustamento de Conduta (TTAC).

Dentre os programas que compõem a estrutura da instituição, o Programa de Proteção e Recuperação da Qualidade de Vida dos Povos Indígenas (PG 03) tem por objetivo implementar as ações reparatórias e/ou compensatórias para os povos e comunidades indígenas, em conformidade com os impactos socioambientais e socioeconômicos identificados a partir de estudos, conforme as Cláusulas 39 a 45 do TTAC.

Para atender a esse objetivo, o programa estrutura-se em três fases: A) **emergencial**, em que se desenvolvem ações de mitigação de vulnerabilidades e de riscos associados aos povos indígenas atendidos pelo programa; B) **transitória**, em que se articula com órgãos reguladores e comunidades a realização de estudos para identificação de impactos, bem como o estabelecimento e a efetivação de acordos sociais; e C) **estruturante**, em que se elaboram, executam e monitoram os planos de ações permanentes. O processo de implementação das ações prevê a sobreposição das fases, e os projetos estruturantes devem estar assentados em estudos especializados previstos no TTAC. Para o diálogo, a integração e a tomada de decisão com a participação efetiva das comunidades atendidas e, em paralelo às três fases, o **relacionamento** configura-se como uma ação transversal na efetividade da gestão de informação e comunicação entre Fundação Renova e comunidades.

Diante do exposto, a Fundação Renova apresenta este relatório trimestral, referente às comunidades das Terras Indígenas - TIs Comboios, Tupiniquim Guarani (engloba TIs Tupiniquim e Caieiras Velhas II) e Krenak no período de janeiro, fevereiro e março de 2022, no qual apresenta-se uma síntese das ações executadas referentes às três fases supracitadas do Programa.

2. STATUS DO PROGRAMA – PG 03

No Programa de Proteção e Recuperação da Qualidade de Vida dos Povos Indígenas (PG 03), as ações objetivam a implementação de ações reparatórias e/ou compensatórias nas terras indígenas identificadas no TTAC, restabelecendo suas atividades socioculturais e socioambientais, a partir dos impactos identificados nos estudos pertinentes. A atuação é subdividida nos três eixos: **emergencial**, **transitório** e **estruturante**, a partir dos quais as atividades são alocadas e planejadas com metas estabelecidas para atendimento das comunidades.

Nas terras indígenas Comboios e Tupiniquim Guarani, localizadas no município de Aracruz (ES), atualmente estão em desenvolvimento ações do eixo emergencial, transitório e estruturante.

Para o desenvolvimento das ações previstas nos projetos do FAIC (Fundo de Apoio às Iniciativas Comunitárias), continuidade da elaboração do projeto de SAA (Sistema de Abastecimento de Água), bem como a reparação integrada (PBAI e indenização) e ações administrativas relacionadas aos acordos emergenciais, considerando a permanência do cenário de pandemia e a necessidade de manter o distanciamento social, foram mantidas as estratégias de contato por meio de softwares personalizados, mídias digitais e por meio de atividades possíveis de serem desenvolvidas remotamente.

Em relação a Terra Indígena Krenak, localizada no município de Resplendor (MG), permanecem sendo realizadas as ações emergenciais de abastecimento e controle da qualidade da água, bovinocultura, apoio financeiro mensal às famílias e diálogo com os indígenas, em consonância com a cláusula 43 do Termo de Transação e de Ajustamento de Conduta (TTAC).

Considerando o atual estágio da doença e os protocolos de saúde firmados para prevenção ao contágio e disseminação pelo novo Coronavírus, as ações a serem desenvolvidas/executadas no território indígena estão retornando gradativamente, sob demanda, mediante prévia análise do cenário e recomendações vigentes.

2.1 CRONOGRAMA 2022

Os cronogramas aqui apresentados têm o intuito de sistematizar as ações previstas e realizadas para os 3 (três) territórios de atuação do PG03. Uma apresentação sistêmica das informações possibilitará a compreensão em amplitude temporal referente ao trimestre composto pelos meses de janeiro, fevereiro e março de 2022.

2.1.1.A Cronograma previsto/realizado para o período deste relatório trimestral – janeiro, fevereiro e março/2022

Eixo	Ação prevista	Público-alvo	Interface	Início previsto	Em andamento ou término previsto	Status*	Justificativa**
Emergencial	Fornecimento de água mineral	TI Comboios	-	Fevereiro 2020		1	A ação vem sendo executada conforme cronograma.
	Distribuição de água potável, bruta e mineral	TI Krenak	Infraestrutura	2016	2022	1	-
	Auxílio Extra Emergencial	TI Krenak	-	2015	2022	1	-
	Distribuição de Insumos para animais	TI Krenak	-	2016	2022	1	-
	Obras de melhoria nos acessos (8 pontos críticos)	TI Krenak	Infraestrutura	Janeiro 2019	Abril/2021	4.1	A ação está suspensa desde março/20 devido a pandemia pelo novo coronavírus, a FR solicitou à Funai autorização para retomada. Contrato foi encerrado em abril/21.
	Programa de Monitoramento da Quali-Quantitativo Sistemático (PMQQS)	TI Krenak	PG 38 - Monitoramento Hídrico	2017	Em andamento	2.3	A ação vem sendo executada conforme cronograma.
	Programa de Monitoramento da Quali-Quantitativo Sistemático (PMQQS)	TI Comboios e TI TG	PG 38 - Monitoramento Hídrico	2017	Em andamento	1	A ação vem sendo executada conforme cronograma.
	Programa de Monitoramento da Qualidade da Água para Consumo Humano (PMQACH)	TI Krenak	PG 38 - Monitoramento Hídrico	2017	Em andamento	1	A ação vem sendo executada conforme cronograma.
Transitório	Detalhamento do Plano Básico Ambiental Indígena	TI Comboios e TI TG		2020	2021	2.3	-
	Fundo de Apoio às Iniciativas Comunitárias (FAIC)	TI Comboios		2020	Em andamento	2.3	Chamamento ao Projeto Publicado em 15.03.2021 - Prorrogação do Período de Inscrições e Submissão das Propostas.

Eixo	Ação prevista	Público-alvo	Interface	Início previsto	Em andamento ou término previsto	Status*	Justificativa**
	Projeto Lótus	TI Comboios e TI TG	PG 33 – Programa de Educação Para Revitalização da Bacia do Rio Doce -	2020	2021	1	-
Estruturante	Elaboração de projeto de SAA – Sistema de Abastecimento de Água	TI Comboios	Engenharia	2019	Em andamento	2.3	O avanço da elaboração dos projetos está condicionado à obtenção da licença ambiental do SAA e aprovação dos projetos por parte da DSEI e FUNAI. O processo de licenciamento está em andamento. Em 14 de março de 2022 foi emitido a dispensa de licenciamento ambiental para a perfuração dos poços da TI.
	Elaboração de projeto de SAA – Sistema de Abastecimento de Água	TI TG	Engenharia	2019	Em andamento	2.3	O avanço da elaboração dos projetos está condicionado à obtenção da licença ambiental do SAA e aprovação dos projetos por parte da DSEI e FUNAI. O processo de licenciamento está em andamento.

** Justificativa para as categorias de status relacionadas.

Quadro 2.1.1.B – Apoio para o Quadro 2.1.1.A

Nº	Status (legenda) *	Nº	Justificativa **
1 – Em dia			
2 – Iniciada			
2.1	No prazo previsto		
2.2	Antes do prazo previsto		
2.3	Com atraso (atrasou, mas iniciou no trimestre)	2.3	**
3 – Não iniciada			
3.1	Em atraso (atrasou, mas o início tem nova data fora do trimestre vigente)	3.1	**
3.2	Suspensa (sem nova data prevista para início)	3.2	**
3.3	Cancelada (a ação não ocorrerá mais)	3.3	**
4 – Descontinuada			
4.1	Suspensa (será retomada)	4.1	**
4.2	Cancelada (não será mais retomada)	4.2	**
5 – Concluída			
5.1.	No prazo		
5.2	Antes do prazo		
5.3	Com atraso	5.3	**

** Apresentar justificativa para essas situações (2.3; 3.1; 3.2; 3.3; 4.1; 4.2 e 5.3).

Quadro 2.1.1.C – Cronograma 2021 – Ações não previstas que foram realizadas

Eixo	Ação incluída	Território	Data início	Data término previsto	Justificativa*
-	-	-	-	-	-

* Justificar a inclusão da nova ação

2.2 EQUIPE TÉCNICA DO PG 03

O Programa de Proteção e Recuperação da Qualidade de Vida de Povos Indígenas (PG 03) conta com oito colaboradores que atuam diretamente nas demandas relacionadas a esse PG, além da coordenação, realizada por Gabriela Leite de Almeida Prado e da gerência, por Ricardo Burg.

Tabela 2.2 - Equipe técnica PG 03 organizada por território

Nome	Formação	Território	Cargo
Bruna Aarão	Cientista Social e Mestre em Ciência Política	Comboios e Tupiniquim-Guarani	Especialista de Programa Socioeconômico
Caroline Marci Fagundes Coutinho*	Cientista Social e Mestre em Desenvolvimento Social	Comboios	Analista de Programa Socioeconômico
Carolline Araújo Rocha*	Engenheira Mecânica e Administradora	Comboios, Tupiniquim/Guarani e Krenak	Engenheira de Planejamento
Fábio Moreira	Biólogo	Comboios e Tupiniquim-Guarani	Analista de Programa Socioeconômico
Felipe de Drummond Alves*	Engenheiro Florestal	Comboios, Tupiniquim/Guarani e Krenak	Especialista de Programa Socioeconômico
Gabriela Leite de Almeida Prado	Cientista Social	Comboios, Tupiniquim/Guarani e Krenak	Coordenadora de Programa Socioeconômico
Mônica Debuche de Paiva	Engenheira Florestal e Especialista em Sistemas Agroflorestais	Krenak	Especialista de Programa Socioeconômico
Sarah Angélica S. de Oliveira Nunes	Advogada, Administradora e Especialista em Direitos Humanos	Krenak	Analista de Programa Socioeconômico
Shymena Guedes	Engenheira Sanitarista e Mestre em Urbanismo Sustentável e Ordenamento do Território	Comboios, Tupiniquim/Guarani e Krenak	Especialista de Programa Socioeconômico

* **Observação:** Colaboradores que atuam nos dois programas da Gerência de Povos Indígenas e Comunidades Tradicionais.

2.2.1 Equipe Técnica – Atividades desempenhadas por território

Na sequência, serão apresentados os responsáveis por cada ação executada no respectivo território, bem como pelas informações contidas neste relatório. Já os dados e os esclarecimentos da gestão do Programa 03 (Item 2 – Status do PG 03) estão sob responsabilidade do coordenador.

A) TI Comboios

Tabela 2.2.1.A – TI Comboios: ações por eixo e respectivos responsáveis

Eixo	Atividade	Responsável
Emergencial	Fornecimento de água mineral	Fábio Moreira / Bruna Aarão
	Elaboração do Plano de Contingência de Cheias	Bruna Aarão/ Shymena Guedes
	Programa de Monitoramento da Quali-Quantitativo Sistemático (PMQQS)	Shymena Guedes
Transitório	Plano Básico Ambiental Indígena (PBAI)	Bruna Aarão / Caroline Marci/ Fabio Moreira/Felipe Drummond/ Gabriela Prado/ Shymena Guedes
	Fundo de Apoio às Iniciativas Comunitárias	Felipe Drummond/Fábio Moreira
	Projeto Lótus	Fábio Moreira
Estruturante	Reparação Integrada - Indenização	Bruna Aarão/Felipe Drummond
	Elaboração de projeto de Sistemas de Abastecimento de Água - SAA	Shymena Guedes
	Projeto Rede de Sementes e Mudanças do Rio Doce	Fábio Moreira

B) TI Tupiniquim/Guarani

Tabela 2.2.1.B – TI Tupiniquim/Guarani: ações por eixo e respectivos responsáveis

Eixo	Atividade	Responsável
Emergencial	Programa de Monitoramento da Quali-Quantitativo Sistemático (PMQQS)	Shymena Guedes
Transitório	Plano Básico Ambiental Indígena (PBAI)	Bruna Aarão / Caroline Marci/ Fabio Moreira/Felipe Drummond/ Gabriela Prado/ Shymena Guedes
	Fundo de Apoio às Iniciativas Comunitárias	Felipe Drummond/Fábio Moreira
	Projeto Lótus	Fábio Moreira
Estruturante	Reparação Integrada - Indenização	Bruna Aarão/Felipe Drummond
	Elaboração de projeto de SAA	Shymena Guedes
	Projeto Rede de Sementes e Mudanças do Rio Doce	Fábio Moreira
	Projeto Proteção Social	Bruna Aarão/Fábio Moreira

C) TI Krenak

Tabela 2.2.1.C–TI Krenak: Ações por eixo e respectivos responsáveis

Eixo	Atividade	Responsável
Emergencial	Auxílio de subsistência extra emergencial	Sarah Nunes
	Distribuição de água potável, bruta e mineral	Mônica Debuche /Sarah Nunes
	Manutenção das vias de acesso	Sarah Nunes
	Distribuição de insumos para animais	Mônica Debuche/ Sarah Nunes
	Obras de melhoria nos acessos (8 pontos críticos)	Sarah Nunes/ Mônica Debuche
	Programa de Monitoramento da Quali-Quantitativo Sistemático (PMQQS)	Shymena Guedes

2.3 ESTRATÉGIA DE ATUAÇÃO DO PROGRAMA

Durante o período trimestral de composição deste relatório (meses de janeiro, fevereiro e março de 2022), as atividades previstas e executadas pelo PG03 nos eixos emergencial, transitório e estruturante foram desenvolvidas, prioritariamente, no contexto da reestruturação.

Nas comunidades indígenas Tupiniquim e Guarani foram realizadas agendas presenciais no contexto da reparação que possibilitaram o avanço em ações importantes. Dentre estas, destacam-se:

- Execução do processo de indenização para Tupiniquim Guarani e Comboios;
- Aprovação das primeiras 23 prestações de contas do Projeto FAIC;
- Revisão participativa do PBAI;

Na Terra Indígena Krenak, foram continuadas as ações de fornecimento e entrega de água mineral, bruta e potável, gerenciamento e distribuição de insumos agropecuários e alimentação animal e serviço de manutenção de vias, devido ao tráfego de caminhões pipa.

2.5 INTERFACES

A matriz de interfaces do Programa de Proteção e Recuperação da Qualidade de Vida dos Povos Indígenas apresenta a sistematização dos programas da Fundação Renova que atuam de forma articulada nas ações desenvolvidas.

O objetivo proposto com a elaboração dessa matriz é assegurar o alcance dos resultados no desenvolvimento destas ações, considerando-se os eixos emergencial, transitório e estruturante.

Para o desenvolvimento das ações previstas no escopo do PG 03 foram consideradas um total de 20 (vinte) interfaces. Desse total, 16 (dezesesseis) interfaces encontram-se descritas na definição preliminar do Programa.

Desse modo, a tabela abaixo relaciona todos os Programas da FR que realizaram alguma interface com o PG 03 até o momento.

Tabela 2.5 – Relação de interface entre o PG 03 e demais programas da Fundação Renova

Área	Programas em interface
Socioeconômica	02 – Programa de Ressarcimento e Indenização dos Impactados*
	05 – Programa de Proteção Social *
	06 - Programa Comunicação, Participação, Diálogo e Controle Social *
	12 – Programa de Memória Histórica, Cultural e Artística *
	13 – Programa de Turismo, Cultura, Esporte e Lazer *
	14 - Programa de Saúde Física e Mental da População impactada *
	15 – Programa Promoção da Inovação *
	16 – Programa de Retomada das Atividades Aquícolas e Pesquisas *
	18 – Programa de Desenvolvimento e Diversificação Econômica *
	19 – Programa de Recuperação de Micro e Pequenos Negócios
	21 – Programa de Auxílio Financeiro Emergencial *
Socioambiental	23 – Programa de Manejo de Rejeitos *
	26 - Programa de Recuperação das Áreas de Preservação Permanente (APPS) e Recargas Hídricas *
	27 – Programa de Recuperação de Nascentes
	28 – Programa de Conservação da Biodiversidade *
	30 – Programa de Fauna e Flora Terrestre
	33 – Programa de Educação para Revitalização da bacia do rio Doce *
	38 – Monitoramento da bacia do rio Doce *
Infraestrutura	32 – Programa Melhoria no Sistema de Abastecimento de Água *
Funcional	Área de Engenharia

* Interfaces previstas no documento - Definição Preliminar do Programa (2018)

As interfaces específicas e as ações realizadas em conjunto com os programas citados serão indicadas ao longo deste relatório, nos tópicos sobre as ações executadas no trimestre e planejadas para os próximos meses.

2.8 GESTÃO DE CLÁUSULAS E DELIBERAÇÕES

2.8.1 Principais Conceitos e Considerações

Conceitos:

- **Itens de ação:** são itens que demandam entregas a serem realizadas pela Renova. Exemplo: Caput Cláusula 39.

- **Itens de requisitos:** São itens que especificam as entregas (itens de ação) a serem realizadas. Exemplo: Caput Cláusula 40.

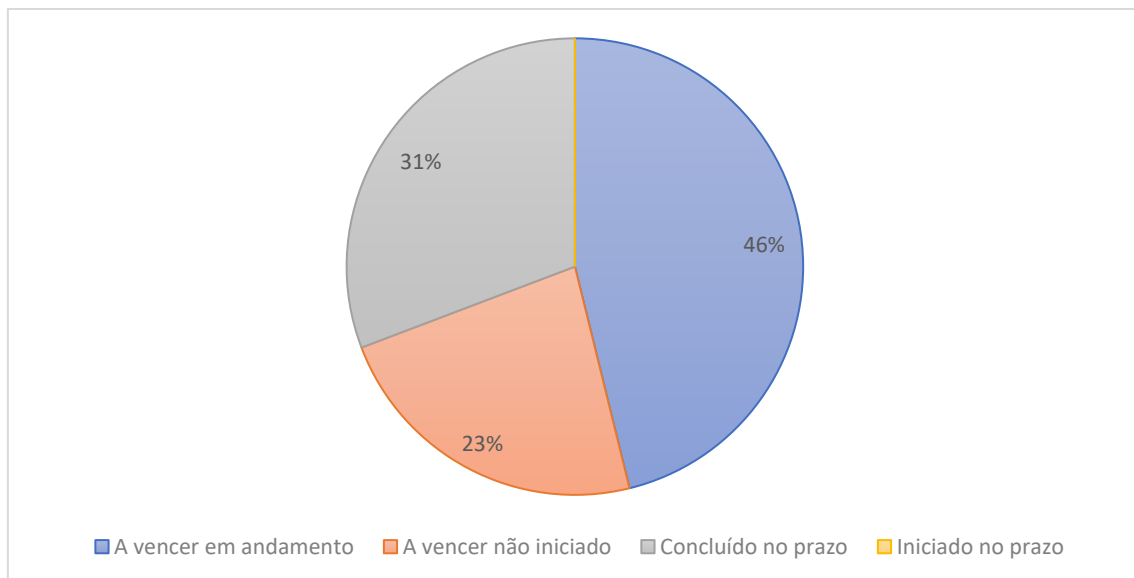
Considerações:

- Há um total de 13 itens de ação de cláusulas distribuídos para o programa PG03. **Não** constam os itens classificados como requisitos, uma vez que estes são contemplados dentro dos itens de ação, conforme conceitos acima.

- As demais cláusulas relacionadas ao programa dependem da elaboração da definição/escopo do programa.

- A distribuição dos itens de ação por status é apresentada no **Gráfico 2.8.1** a seguir.

Gráfico 2.8.1: Distribuição dos itens de ação por status



Ressaltamos que os status de conclusão acima representados se referem às entregas de evidências pela Fundação Renova ao CIF, as quais ainda serão avaliadas para validar o seu encerramento.

- As evidências de cumprimento encontram-se disponíveis no SharePoint no seguinte link: <https://bit.ly/2EDMxfS>

A seguir, é apresentado o detalhamento dessas cláusulas em conformidade com cada *status*.

2.8.1.1 Itens a vencer em andamento

Quadro 2.8.1.1 – Itens a vencer em andamento

Cláusula	Prazo TTAC	Observações
39. A FUNDAÇÃO deverá executar um programa para oferecer atendimento especializado aos povos indígenas do território KRENAK e das terras indígenas de COMBOIOS, TUPINIQUIM e CAIEIRAS VELHAS II.	Não definido	Programa em execução.
43 (§1º). As medidas previstas nos incisos I e II, caso não tenham sido iniciadas, deverão ter início no prazo de até 10 (dez) dias da assinatura deste Acordo, devendo ser mantidas até a entrada em vigor do Plano de Ação Permanente (Krenak).	Não definido	Ação concluída em 12/03/16. Relatório emitido pelo Jurídico da Renova para a 12ª vara Federal da seção judiciária de MG.
43 (Inc. I). Manutenção das medidas de apoio emergencial previstas no acordo de 16/11/2015 celebrado com a VALE S.A. (Krenak)	Não definido	Acordo integralmente assumido pela Renova em abril de 2018, e desde então vem cumprindo todas as obrigações contidas neste.
43 (Inc. II). Monitoramento contínuo das seguintes situações, previstas no acordo de 16/11/2015 celebrado com a VALE S.A (Krenak): a) abastecimento de água; b) qualidade da água; c) bovinocultura; d) apoio financeiro mensal às famílias; e) saúde; e f) atualização das necessidades em diálogo com os indígenas KRENAK.	Não definido	Acordo integralmente assumido pela Renova em abril de 2018, e desde então vem cumprindo todas as obrigações.
44 (Inc. II). Execução e monitoramento contínuo das medidas de apoio emergencial, caso cabíveis nos termos do inciso I (Tupiniquim Guarani).	Não definido	Desde a criação da Renova esta vem cumprindo os acordos emergenciais para estes povos, estes vêm sendo renovados, último

Cláusula	Prazo TTAC	Observações
		assinado em dez/20 e válido até dez/21.
44 (Inc. IV). Detalhamento de um Plano de Ação Permanente, com base no estudo referido no inciso III.	Não definido	Trata-se da contratação do detalhamento do PBAI.

2.8.1.2 Itens a vencer não iniciados

Quadro 2.8.1.2 – Itens a vencer não iniciados

Cláusula	Prazo TTAC	Observações
43 (Inc. IV). Detalhamento de um Plano de Ação Permanente, com base no estudo previsto no inciso III (Krenak).	Não definido	Não houve permissão por parte dessa comunidade indígena para a execução dos estudos (ECI) até o momento, o qual é necessário para o detalhamento do PBA.
43 (Inc. V). Execução, monitoramento e reavaliação das ações componentes do Plano de Ação Permanente (Krenak).	Não definido	Ação prevista por meio da execução e monitoramento do PBA.
44 (Inc. V). Execução, monitoramento e reavaliação das ações componentes do Plano de Ação Permanente, com base no estudo referido no inciso III.	Não definido	Ação prevista durante a execução e monitoramento do PBA.

2.8.1.3 Itens concluídos no prazo

Quadro 2.8.1.3 – Itens concluídos no prazo

Cláusula	Prazo TTAC	Observação
43 (Inc III). Contratar consultoria independente a partir do TR a ser apresentado pela Funai para elaboração de estudo dos eventuais impactos do evento sobre os Krenak.	Não definido	Ação concluída em 30/06/16. Estudo foi contratado para os indígenas de Aracruz e Krenak,

Cláusula	Prazo TTAC	Observação
		porém no momento de assinar o Acordo para execução, os Krenak se opuseram, seguindo apenas com os Tupiniquim Guarani.
44 (Inc I - ação 1). Caso seja identificada necessidade por meio de diagnóstico específico realizado pela FUNDAÇÃO ou pela SAMARCO e disponibilizado à Funai e aos povos indígenas em até 20 (vinte) dias da assinatura deste Acordo, serão implementadas medidas de apoio emergencial, mediante acordo com as comunidades, com a participação da Funai, observado o previsto nas CLÁUSULAS 40, 41 e 42, sem prejuízo de a Funai elaborar o seu diagnóstico às suas próprias expensas.	22/03/16	Concluída em 22/03/16 com a emissão de um parecer técnico preliminar emitido pela Samarco.
44 (Inc I-ação 2). Caso seja identificada necessidade, implementar medidas de apoio emergencial, mediante acordo com as comunidades, com a participação da Funai.	Não definido	Concluído em 26/02/16 com a assinatura do acordo emergencial.
44 (Inc III e §3º). Contratação de consultoria independente, conforme Termo de Referência a ser apresentado pela FUNAI, para elaboração de estudo circunstanciado dos eventuais impactos socioambientais e socioeconômicos do EVENTO sobre os TUPINIQUIM e os GUARANI.	Não definido	Concluído em 30/06/16 com a contratação da empresa de consultoria independente (Polifônicas)

2.8.2 Terra Indígena Krenak

2.8.2.1 Principais Conceitos e Considerações

Conceitos:

- **Itens de ação:** são itens que demandam entregas a serem realizadas pela Renova.

Exemplo: Deliberação 299

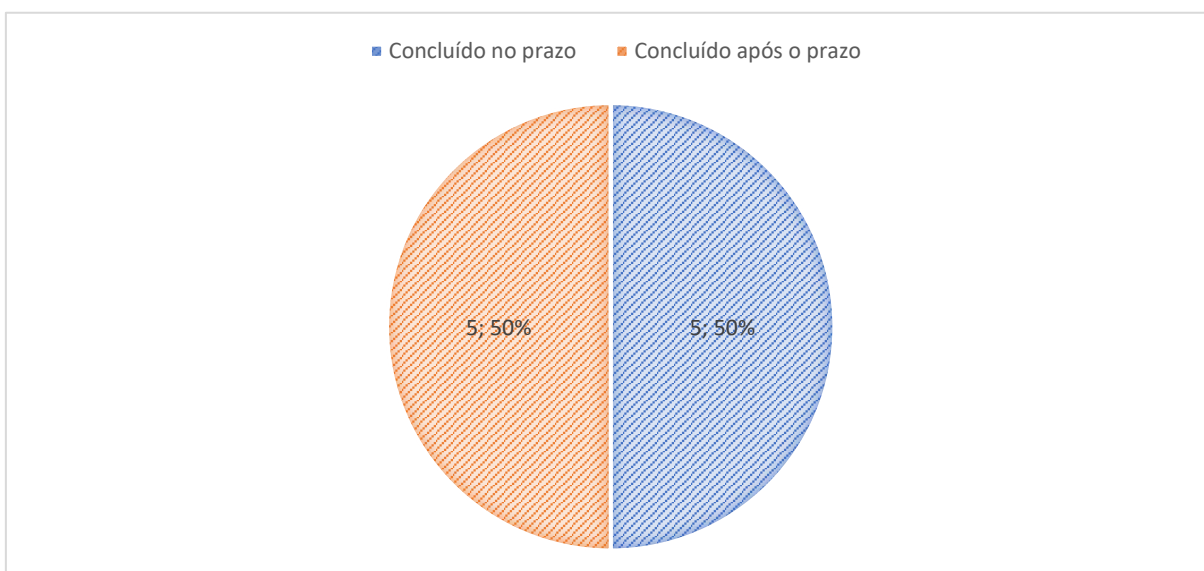
• **Itens de requisitos:** São itens que especificam as entregas (itens de ação) a serem realizadas. Exemplo: Não há no momento.

Considerações:

• Há um total de 10 itens de ação nas deliberações dessa comunidade. **Não** constam os itens classificados como requisitos, uma vez que estes são contemplados dentro dos itens de ação, conforme conceitos acima.

• A distribuição dos itens de ação por status é apresentada no **Gráfico 2.8.2.1** a seguir.

Gráfico 2.8.2.1: Distribuição dos itens de ação por status



Ressaltamos que os status de conclusão acima representados se referem às entregas de evidências pela Fundação Renova ao CIF, as quais ainda precisam ser avaliadas para validar o seu encerramento.

As evidências de cumprimento encontram-se disponíveis no SharePoint no seguinte link: <https://bit.ly/31Nyhtn>

2.8.2.2 Itens concluídos no prazo

Quadro 2.8.2.2 Itens concluídos no prazo.

Deliberação / Nota Técnica / Notificação	Prazo	Data Conclusão
DEL. 155 (item 2). Aprovar que a participação dos representantes das comunidades tradicionais atingidas seja realizada	Mensalmente	Deliberação concluída a partir da implementação do TAC GOV.

Deliberação / Nota Técnica / Notificação	Prazo	Data Conclusão
conforme parâmetros definidos entre Fundação e CTIPCT, respeitando orientação prévia do CIF.		
DEL. 187 (item 1) / NT nº 011/2018/CT-IPCT/CIF. A Fundação Renova deverá apresentar versão reestruturada do Programa de proteção e recuperação da qualidade de vida de povos indígenas, considerando as recomendações contidas na NT nº 011/2018/CT-IPCT/CIF, no prazo de 20 dias.	20/08/18	Encaminhado o documento de Definição do PG03 conforme documento OFI.NII.082018.3863 em OFI.NII.082018.3863 OFI.NII.082018.386320/08/18.
DEL. 187 (item 2) / NT nº. O documento elaborado pela Fundação Renova deverá ser entregue à CT-IPCT para nova avaliação, juntamente com o Plano de Comunicação ao público-alvo.	20/08/18	Encaminhado o documento "Construção do Plano de Comunicação em Terras Indígenas" Em OFI.NII.082018.386320/08/18.
DEL. 205 (item 3) / NT nº 11/2018/CTIPCT /NT nº 19/2018/CTIPCT. A Fundação Renova deverá apresentar o Plano de Contingência para Cheias referente a todas as terras indígenas atingidas até 15 de outubro de 2018.	15/10/18	Apresentado para TI Comboios na data determinada. Para as demais terras indígenas foi encaminhado em 20/12/18 o documento OFI.NII.122018.4921 com o documento da Defesa Civil citando a não aplicabilidade do Plano para as demais terras indígenas. OFI.NII.102018.4315
DEL. 360 (item 1.1) / NT nº 19/2019 / Notif. nº 18/2019-CIF/GABIN / Notif. nº 23/2019-CIF/GABIN. À inobservância da determinação constante no "Item 1" da referida Deliberação quanto a inclusão imediata, a partir de julho de 2019, das 7 (sete) famílias Krenak no pagamento do Auxílio Financeiro Emergencial e nas demais ações previstas no âmbito do Acordo emergencial firmado entre o Povo Indígena Krenak e a Vale S/A, operacionalizado pela Fundação Renova.	Não definido	Enviado em 06/01 o documento OFI.NII.122019.8638 a manifestação ressaltando a necessidade de evidências do repasse da associação às famílias Krenak. Solicitando suspensão de multa (deliberação relacionada às deliberações 299 e 335)

2.8.2.3 Itens concluídos após o prazo

Quadro 2.8.2.3 Itens concluídos após prazo.

Deliberação / Nota Técnica / Notificação	Prazo	Data Conclusão
DEL. 169 (item 1) / NT nº 08/2018/CT-IPCT/CIF. Aprovar a inclusão, a partir de julho de 2018, das famílias Krenak referenciadas na Nota Técnica 008/2018/CT-IPCT/CIF, em respeito à Convenção OIT 169, da qual o Brasil é signatário.	31/07/18	Realizado o protocolo em 29/08 conforme documento OFI.NII.082018.3883 confirmando a inclusão das 4 famílias Krenak.
DEL. 205 (item 2) / NT nº 11/2018/CTIPCT / NT nº 19/2018/CTIPCT. Determinar a reapresentação do PG03 contemplando o atendimento integral da NT nº 11/2018/CT-IPCT/CIF, com as complementações apontadas na NT nº 19/2018/CT-IPCT/CIF, devidamente acompanhado dos Planos de Ação, Projetos e Processos pertinentes, até 29 de outubro de 2018.	29/10/18	Encaminhado o documento de Definição do Programa 03 em 26/11/18, conforme documento OFI.NII.112018.4749.
DEL. 299 / NT nº 05/2019/CT-IPCT / Notif. nº 19/2019-CIF/GABIN / Notif. nº 23/2019-CIF/GABIN. Determinar a inclusão imediata, a partir de julho de 2019, das 7 famílias Krenak, listadas abaixo, no pagamento do Auxílio Financeiro Emergencial e nas demais ações previstas no âmbito do Acordo emergencial firmado entre o Povo Indígena Krenak e a Vale S/A, operacionalizado pela Fundação Renova.	31/07/19	Encaminhado em 09/06/20 para o CIF e CTIPCT o documento FR.2020.0767-02 sobre a inclusão das 7 famílias.
DEL. 335 (item 2) / NT nº 07/2019 CT IPCT / Notif. nº 23/2019-CIF/GABIN. Conferir prazo de cinco dias para que a Fundação Renova busque a documentação de identificação individual das sete famílias.	29/10/19	Encaminhado em 09/06 para o CIF e CTIPCT o documento FR.2020.0767-02 sobre a inclusão das 7 famílias, solicitando a reconsideração da Deliberação CIF nº 335/2019, que notificou a Fundação Renova pelo descumprimento da Deliberação nº 299/2019
DEL. 335 (item 3) / NT nº 07/2019 CT IPCT / Notif. nº 23/2019-CIF/GABIN. Efetuar o pagamento devido em 10 dias, conforme Deliberação 299/2019 do CIF.	03/11/19	Encaminhado em 09/06 para o CIF e CTIPCT o documento FR.2020.0767-02 sobre a inclusão das 7 famílias, solicitando a reconsideração da

Deliberação / Nota Técnica / Notificação	Prazo	Data Conclusão
		Deliberação CIF nº 335/2019, que notificou a Fundação Renova pelo descumprimento da Deliberação nº 299/2019

2.8.3 Terras Indígenas Comboios e Tupiniquim Guarani

2.8.3.1 Principais Conceitos e Considerações:

Conceitos:

- **Itens de ação:** são itens que demandam entregas a serem realizadas pela Renova.

Exemplo: Deliberação 227 itens 1 e 2.

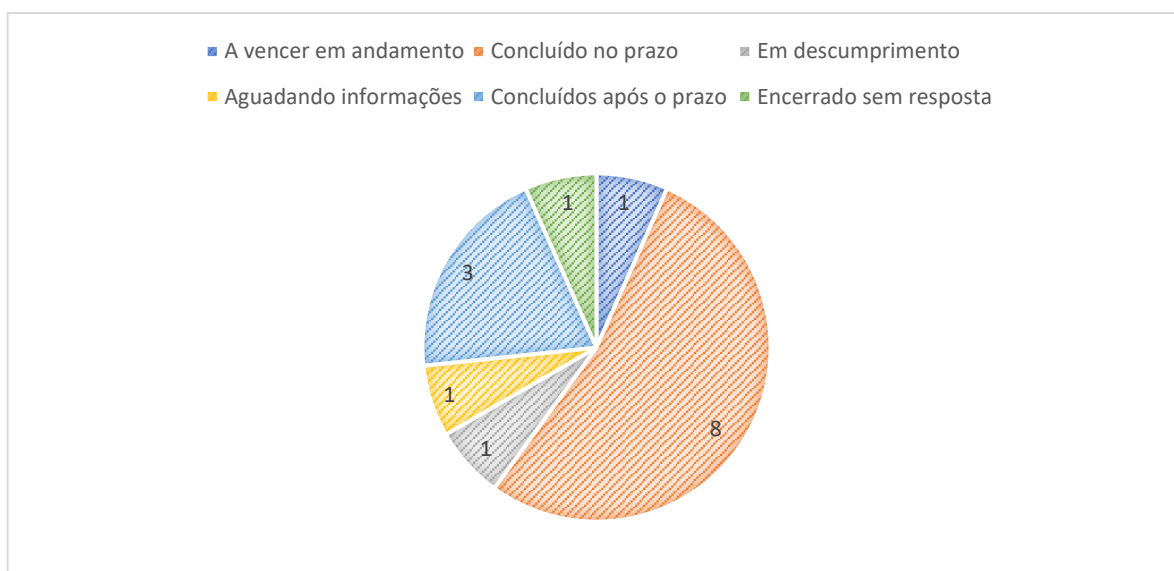
- **Itens de requisitos:** São itens que especificam as entregas (itens de ação) a serem realizadas. Exemplo: Deliberação 227 item 3.

Considerações:

- Há um total de 15 itens de ação nas deliberações dessa comunidade. **Não** constam os itens classificados como requisitos, uma vez que estes são contemplados dentro dos itens de ação, conforme conceitos acima.

- A distribuição dos itens de ação por status é apresentada no **Gráfico 2.8.3.1** a seguir.

Gráfico 2.8.3.1: Distribuição dos itens de ação por status



Ressaltamos que os status de conclusão acima representados se referem às entregas de evidências pela Fundação Renova ao CIF, as quais ainda serão avaliadas para validar o seu encerramento.

As evidências de cumprimento encontram-se disponíveis no SharePoint no seguinte link: <https://bit.ly/31Nyhtn>

2.8.3.2 Itens a vencer e em andamento

Quadro 2.8.3.2 Itens a vencer em andamento

Deliberação / Nota Técnica / Notificação	Prazo	Observações
DEL. 201 (item 1) / NT nº 14/2018/CTIPCT. Determinar à Renova o fornecimento imediato de água para consumo em até 15 dias para os(as) residentes nas aldeias Comboios, Córrego do Ouro, Amarelos, Pau Brasil, Olhos D'Água e Nova Esperança, das Terras Indígenas Tupiniquim e Guarani de Aracruz/ES, em galões retornáveis de água mineral, de 20 litros, na razão de 15 litros de água/pessoa/dia, até que as medidas estruturantes a serem executadas pela Renova garantam água potável de qualidade para os residentes nestas aldeias e permitam a interrupção deste fornecimento.	Não definido	Conforme ata do da 33ª reunião do CIF de dez/18, a questão de descumprimento foi retirada da pauta uma vez que foi consensado que o foco deveria ser nas soluções definitivas de abastecimento. Projetos estruturantes em andamento.

2.8.3.3 Aguardando informações

Quadro 2.8.3.3 Aguardando informações

Deliberação / Nota Técnica / Notificação	Prazo	Observações
DEL. 206 (item 1) / NT nº 20/2018/CT-IPCT/CIF. Determinar à Fundação Renova a apresentação de complementação do delineamento do Plano de Comunicação para Terras Indígenas de acordo com as análises e recomendações da Nota Técnica nº 20/2018/CT-IPCT/CIF, até 19 de outubro de 2018.	19/10/18	Comunidade indígena estava com outras pautas como prioridade. Aguardando término cenário COVID para retomada.

2.8.3.4 Itens concluídos no prazo

Quadro 2.8.3.4 Itens concluídos no prazo

Deliberação / Nota Técnica / Notificação	Prazo	Data Conclusão
DEL. 155 (item 2). Aprovar que a participação dos representantes das comunidades tradicionais atingidas seja realizada conforme parâmetros definidos entre Fundação e CTIPCT, respeitando orientação prévia do CIF.	Mensalmente	Deliberação concluída a partir da implementação do TAC GOV.
DEL. 187 (item 1) / NT nº 011/2018/CT-IPCT/CIF. A Fundação Renova deverá apresentar versão reestruturada do Programa de proteção e recuperação da qualidade de vida de povos indígenas, considerando as recomendações contidas na NT nº 011/2018/CT-IPCT/CIF, no prazo de 20 dias.	20/08/18	Encaminhado o documento de Definição do PG03 conforme documento OFI.NII.082018.3863 em OFI.NII.082018.3863 e OFI.NII.082018.386320/08/18.
DEL. 187 (item 2) / NT nº. O documento elaborado pela Fundação Renova deverá ser entregue à CT - IPCT para nova avaliação, juntamente com o Plano de Comunicação ao público-alvo.	20/08/18	Encaminhado o documento "Construção do Plano de Comunicação em Terras Indígenas" Em OFI.NII.082018.386320/08/18.
DEL. 205 (item 3) / NT nº. A Fundação Renova deverá apresentar o Plano de Contingência para Cheias referente a todas as terras indígenas atingidas até 15 de outubro de 2018.	15/10/18	Encaminhado em 15/10/18 o documento OFI.NII.102018.4315 Com o Plano de Cheias para a TI Comboios. Para as demais terras indígenas foi encaminhado em 20/12/18 o documento OFI.NII.122018.4921 com o documento da Defesa Civil citando a não aplicabilidade do Plano para as demais terras indígenas.
DEL. 227 (item 1) / NT nº. Ressalvadas as especificidades de cada aldeia, deve ser assegurada a isonomia de tratamento aos Tupiniquim e Guaraní residentes nas Terras Indígenas de Aracruz/ES, referente as ações emergenciais, estruturantes, indenizatórias de caráter reparatório, considerando o território único e afetado	Não definido	Em relação aos acordos emergenciais, no dia 26/12 foram assinados os acordos conforme proposta da Fundação Renova.

Deliberação / Nota Técnica / Notificação	Prazo	Data Conclusão
igualmente pelos danos ocasionados pelo rompimento da Barragem de Fundão, garantindo o melhor benefício para toda a comunidade.		
DEL. 231 (item 1) / NT nº. A Fundação Renova deverá realizar reuniões com as Comunidades em até 30 dias e enviar memória da reunião com a discussão e encaminhamentos sobre o assunto, e cópia da lista de presença, para a CT-IPCT.	29/12/18	Encaminhadas em 20/12/18
DEL. 231 (item 3) / NT nº 23/2018/CTIPCT/ CIF. Determinar que a Fundação Renova insira no Plano Anual de Contingência para o Período Chuvoso 2018/2019 o detalhamento das atividades relacionadas aos povos indígenas e demais comunidades tradicionais atingidas, incluindo as informações contidas no plano conjunto de ações emergenciais Samarco Mineração S/A e Consórcio Aliança (UHE Risoleta Neves - Candonga) e, ainda, a atualização periódica, com frequência mensal, sobre o desenvolvimento das atividades nos territórios acompanhados pela CT-IPCT.	Não definido	Equipe técnica está preparando relatório sobre o tema. Previsão de entrega em setembro/20.
DEL. 231 (item 2) / NT nº 23/2018/CTIPCT/ CIF. Sendo constatado que as áreas podem ser atingidas pelas cheias dos rios impactados pelo rompimento da barragem de Fundão, a Fundação Renova deverá apresentar Planos de Contingência de Cheias, utilizando a mesma metodologia aplicada a Terra Indígena de Comboios, para as demais comunidades tradicionais acompanhadas por esta CT-IPCT: CRQ Degredo (Linhares/ES) e demais Terras Indígenas.	Não definido	02/10/2020

2.8.3.5 Itens concluídos após o prazo

Quadro 2.8.3.5 Itens concluídos após prazo

Deliberação / Nota Técnica / Notificação	Prazo	Data Conclusão
DEL. 201 (item 2) / NT nº 14/2018/CTIPCT. Determinar à Fundação Renova o início imediato de ações estruturantes nas mesmas aldeias, com vistas a garantir, o mais breve possível, o fornecimento de água de qualidade para o consumo dos residentes, independentemente da finalização do Estudo do Componente Indígena, como parte da mitigação dos efeitos deletérios do rompimento da barragem de Fundão nos Territórios Indígenas de Aracruz/ES.	16/10/18	Enviado o OFI.NII.032019.5775 em 28/03/19, citando que as ações estruturantes em relação ao abastecimento de água já foram iniciadas no workshop de intercâmaras realizado em 15/03/10, e que os encaminhamentos desta estão em andamento.
DEL. 205 (item 2) / NT nº 11/2018/CTIPCT / NT nº 19/2018/CTIPCT. Determinar a reapresentação do PG03 contemplando o atendimento integral da NT nº 11/2018/CT-IPCT/CIF, com as complementações apontadas na NT nº 19/2018/CT-IPCT/CIF, devidamente acompanhado dos Planos de Ação, Projetos e Processos pertinentes, até 29 de outubro de 2018.	29/10/18	Encaminhado o documento de Definição do Programa 03 em 26/11/18, conforme documento OFI.NII.112018.4749.
DEL. 227 (item 2) / NT nº 21/2018. Determinar o início imediato das ações estruturantes de caráter reparatório (sejam transitórias ou definitivas) nas Terras Indígenas Tupiniquim e Guarani, com base nos danos sofridos pelos territórios e no diálogo com os atingidos, tendo em vista que estão denotadas questões emergenciais que precisam de intervenção (como o abastecimento de água para as aldeias citadas na Deliberação CIF nº 201/2018), com apresentação de plano de atividades, devidamente justificado, e cronograma, em até 20 dias.	19/11/18	Enviado o documento OFI.NII.032019.5775 em 28/03/19, citando que as ações estruturantes em relação ao abastecimento de água já foram iniciadas no workshop de intercâmaras realizado em 15/03/19, e que os encaminhamentos desta estão em andamento.

2.8.3.6 Itens em descumprimento

Quadro 2.8.3.6 Itens em descumprimento

Deliberação / Nota Técnica / Notificação	Prazo	Observações
DEL. 452 (item 5) - Nota Técnica nº 35/2020/CT-IPCT	-	Fornecimento de água continuado.

<p>Analisa os pedidos de impugnação feitos pela Fundação Renova em relação às Deliberações CIF 417, 420, 434, 435 e 436 e 445 e aplica sanção(...)</p> <p>5. Em relação à Deliberação 445/2020, rejeitar, na forma das manifestações em ata, a manifestação apresentada pela Fundação Renova, e outorgar prazo de 15 (quinze) dias para que adote as medidas de cumprimento. Para o caso do fornecimento de água previsto no item 1 da referida deliberação, não deverá haver interrupção.</p>		
--	--	--

2.8.3.7 Itens encerrado sem resposta

Quadro 2.8.3.7 Itens encerrados sem resposta

Deliberação / Nota Técnica / Notificação	Prazo	Observações
<p>DEL. 445* (item 2.1)- Nota Técnica nº 35 da CT-IPCT Determinar a continuação do abastecimento de água potável na Terra Indígena Comboios - Item 2.1). Determinar que a Fundação Renova apresente em um prazo de 30 (trinta) dias proposta de integração do conteúdo do monitoramento da qualidade ambiental recomendado na Nota Técnica nº 35 da CT-IPCT relativo às Terras Indígenas do ES (Tupiniquim, Caieiras Velha II e Comboios), aos programas existentes no TTAC para posterior aprovação das comunidades e das Câmaras Técnicas permanentes, de forma a gerar um relatório específico para estes territórios no âmbito de cada um dos programas.</p>	-	Fornecimento de água continuado.

*NOTA: As deliberações CIF nº 445 itens 2.1 a 2.5 e 452 item 5 foram contestados os cumprimentos junto ao Sistema CIF.

3. AÇÕES EXECUTADAS NO TRIMESTRE – JANEIRO, FEVEREIRO E MARÇO DE 2022

3.1 TERRA INDÍGENA COMBOIOS – CONTEXTUALIZAÇÃO

A Terra Indígena (TI) de Comboios foi demarcada e homologada pelo Decreto Presidencial de 05/11/2010, abrangendo uma área de 3.872 (três mil, oitocentos e setenta e dois) hectares, situada entre o rio Comboios e o mar, no município de Aracruz (ES). É constituída por uma população de 534 (quinhentas e trinta e quatro) pessoas (SESAI/SIASI, 2013) pertencentes à etnia tupiniquim, que se dividem em duas aldeias: **aldeia Comboios e aldeia Córrego do Ouro.**

Os Tupiniquim de Comboios vêm sendo atendidos pela Fundação Renova, no âmbito do TTAC. A realização de ações deve se configurar como ferramenta para a promoção da reparação.

3.1.1 Ações emergenciais

As atividades realizadas neste eixo são voltadas às ações de mitigação, vulnerabilidades e aos riscos associados para povos e comunidades tradicionais identificadas no TTAC.

Tabela 3.1.1 – Ações do eixo emergencial desenvolvidas no Trimestre

AÇÕES EMERGENCIAIS TI COMBOIOS	
Emergencial	Fornecimento de água mineral
	Programa de Monitoramento Quali-quantitativo Sistemático de Água e Sedimentos - (PMQQS)
	Elaboração do Plano de Contingência de Cheias

3.1.1.1 Fornecimento de água mineral

Está previsto o atendimento para 423 indígenas da aldeia de Comboios e 325 na aldeia de Córrego do Ouro na quantidade de 5 litros por dia e por pessoa. Durante o período abrangido por este relatório, o fornecimento de água mineral foi realizado semanalmente na TI Comboios nas aldeias de Comboios e Córrego do Ouro. A reposição dos galões vazios foi realizada de acordo com a demanda. Como registro das entregas

realizadas são colhidas as assinaturas nos recibos de entrega. As evidências do desenvolvimento dessa ação são apresentadas no **Anexo 3.1.1.1**

Tabela 3.1.1.1.A – Entrega de água na Aldeia Comboios e na Aldeia Córrego do Ouro entre os meses de janeiro, fevereiro e março de 2022.

Pontos de entrega acordados	Galões de 20 litros		
	Janeiro	Fevereiro	Março
Aldeia Comboios	1.406	1.445	1.857
Aldeia Córrego do Ouro	177	142	346
Total	1.583	1.587	2.203

A entrega de água mineral nas aldeias Córrego do Ouro e Comboios é realizada de acordo com a demanda de consumo de água apresentada pela comunidade mediante a devolução do vasilhame vazio.

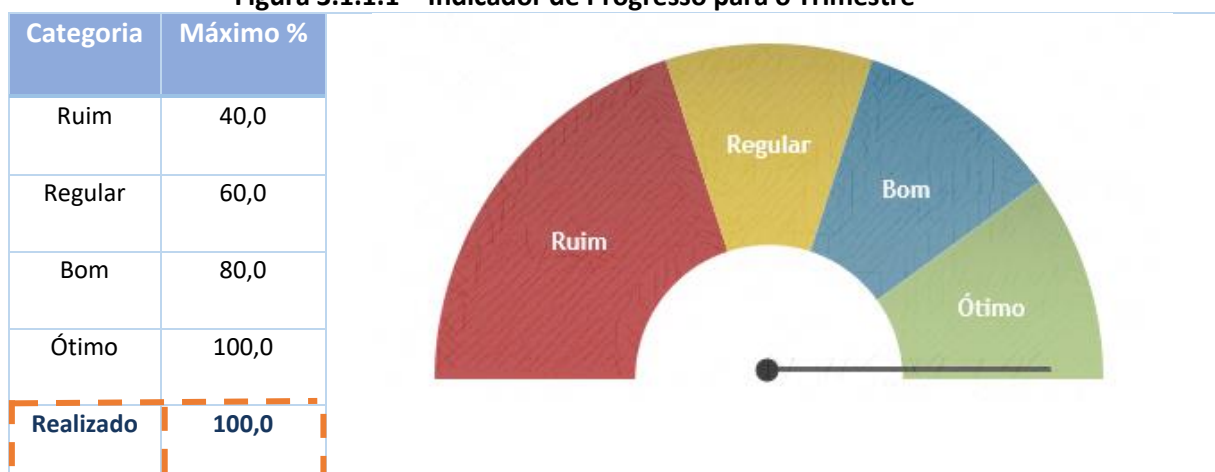
Tabela 3.1.1.1.B – Indicadores de Progresso para o Trimestre

Ação	Nº previsto Trimestre (pessoas)	% Previsto	Nº Realizado	% Realizado
Fornecimento de água mineral emergencial TI Comboios para 748 pessoas*.	748	100%	748	100%

*A quantidade total demandada pela comunidade é entregue.

Apresentamos na sequência (**Figura 3.1.1.1**) o indicador de progresso dessa ação para o Trimestre em relação ao fornecimento de água mineral para as aldeias Comboios e aldeia Córrego do Ouro da TI Comboios.

Figura 3.1.1.1 – Indicador de Progresso para o Trimestre



3.1.1.2 Plano de contingência de cheias

Ocorreu uma reunião com a Defesa Civil e Cacique da aldeia de Comboios em 26/11/21. Na ocasião foram solicitadas revisão do mapa que consta a rota de acesso e ponto de fugas. Além disso, foram solicitadas modificações no documento. Durante o período desse relatório foram realizadas modificações no relatório.

As próximas etapas do plano são:

- Revisão do plano com inserção dos dados dos novos pontos;
- Validação do plano Defesa Civil do Plano de Cheias;
- Confecção de placas adicionais;
- Instalação das placas pela Defesa Civil;
- Consulta e validação do Plano de Cheias com a comunidade.
- Capacitação da comunidade para o Plano de Cheias pela Defesa Civil - Fundação Renova apoiará com a logística para a execução;

3.1.1.3 Programa de Monitoramento Quali-Quantitativo Sistemático de Água e Sedimentos (PMQQS)

Para a região da terra indígena de Comboios, os pontos de monitoramento estão localizados no Estuário Rio Riacho. Todos os pontos fazem parte dos grupos Zona Costeira e Estuarina e são apresentados na tabela abaixo.

Desde fevereiro de 2021, as coletas a 15 cm da superfície (P15) e a 50 cm do fundo (P50) não são mais fixas, dependendo da condutividade da água, que é a capacidade que ela tem de transportar energia. Sendo menor que 10 mil uS/ cm (*microsiemens* por centímetro), a coleta é feita apenas na profundidade de 50 cm (P50). O Boletim das Águas apresenta os parâmetros analisados, os limites dos parâmetros segundo a Resolução Conama 357/2005 e o Índice de Conformidade ao Enquadramento (ICE). O ICE permite verificar se os parâmetros da qualidade da água do curso hídrico estão conforme o enquadramento das águas dos estuários, segundo a Resolução Conama 357. O Índice varia de 0 a 100 por parâmetro medido, e quanto maior o número, mais a qualidade da água está de acordo com o enquadramento.

Tabela 3.1.1.3 – Pontos de Amostragem do PMQQS próximo a TI Comboios

Código	Nome do Ponto
ERR 01R*	Estuário Rio Riacho 01 R
ERR 02	Estuário Rio Riacho 02

* Os pontos realocados foram renomeados conforme sua disposição no corpo hídrico, de modo que o ponto realocado recebeu a letra R ao seu código. O deslocamento destes pontos ocorreu, pois se encontravam em áreas instáveis, rasas, em bancos de areia ou sob forte influência de corrente de maré.

Para a determinação do ICE referente a elementos potencialmente tóxicos, segundo a Resolução Conama 357 sobre “Água salobra - Classe 1” e “Água doce - Classe 2” são avaliados os parâmetros: Alumínio dissolvido, Arsênio total, Cádmio total, Chumbo total, Cobre dissolvido, Cromo total, Ferro dissolvido, Manganês total, Mercúrio total, Níquel total e Zinco total. A qualidade da água do Estuário Rio Riacho para elementos potencialmente tóxicos está entre 45 e 79%, considerado um valor afastado do ICE para Água Salobra - Classe 1, durante o período de outubro a dezembro de 2021. As alterações ocorreram nos parâmetros: Alumínio dissolvido, Manganês total e Zinco Total.

Para determinação do ICE relacionado à carga orgânica, segundo a Resolução Conama 357 sobre “Água salobra - Classe 1” e “Água doce - Classe 2” são avaliados os parâmetros: Carbono orgânico total, polifosfato, *Escherichia coli*, fósforo total, nitrato, nitrogênio amoniacal, oxigênio dissolvido e pH. A qualidade da água do Estuário Rio Riacho para elementos relacionados à carga orgânica está entre 45 e 79%, considerado um valor afastado do ICE para Água Salobra - Classe 1, durante o período de outubro a dezembro de 2021. As alterações ocorreram nos parâmetros: Carbono Orgânico Total, Oxigênio dissolvido, *Escherichia coli* e pH.

As informações referentes ao monitoramento, o qual permite a consulta pública dos resultados, podem ser consultadas através do link: <https://www.fundacaorenova.org/agua/boletins-de-qualidade-da-agua/> no qual estão disponíveis os boletins trimestrais de lagoas, zona costeira e estuários até dezembro de 2021. A interface de navegação pelos dados dos relatórios é amigável ao usuário e ocorre em uma plataforma *online* interativa.

Ressalta-se que os dados referentes aos meses de 2022 que não estão disponíveis online serão adicionados conforme ocorra a sua validação e poderão ser consultados de forma pública a partir de sua publicação, que pode ocorrer antes da elaboração de novo Relatório Trimestral (abril – junho/2022).

3.1.1.4 Interfaces das ações emergenciais consolidadas no trimestre

As interfaces consolidadas no trimestre para a realização das ações emergenciais estão consolidadas no **Quadro 3.1.1.4**.

Quadro 3.1.1.4 – Relação de interface entre o PG 03 e demais programas da Fundação Renova com ações realizadas no trimestre

Área	Programas da FR que possuem interface com o PG 03	Atividade	Ação (Nº do item)
Socioambiental	PG 38 – Monitoramento Hídrico	Elaboração do Plano de Cheias	3.1.1.2
Socioambiental	PG 38 – Monitoramento Hídrico	PMQQS	3.1.1.3

3.1.2 Ações transitórias

As ações transitórias previstas no escopo do PG 03 para a Terra Indígena Comboios têm por objetivo promover a articulação com órgãos reguladores a realização dos estudos para identificação dos impactos, bem como o estabelecimento e a efetivação de acordos sociais (**Tabela 3.1.2**).

Tabela 3.1.2 – Ações do eixo transitório desenvolvidas no trimestre

AÇÕES TRANSITÓRIAS TI COMBOIOS	
Ações	PBAI - Plano Básico Ambiental Indígena
	FAIC - Fundo de Apoio às Iniciativas Comunitárias
	Projeto Lótus

O detalhamento das ações transitórias será apresentado nos itens subsequentes desse relatório.

3.1.2.1 Reparação Integrada - Plano Básico Ambiental Indígena (PBAI)

Em dezembro de 2021 a consultoria contratada compartilhou um produto que não refletia parte das manifestações trazidas pelas comunidades indígenas durante as oficinas realizadas. Apresentava lacunas de detalhamento em pontos importantes que comprometeriam o andamento de um cronograma coerente com o planejado. Além disso, o documento não apresentou as ações separadas por aldeia/terra indígena.

Em fevereiro de 2022 a Fundação informou as comunidades indígenas, FUNAI, Defensoria Pública da União e CT-IPCT sobre a rescisão contratual com a consultoria responsável PBAI.

Em março foi realizada mobilização de uma nova consultoria especializada e independente para a continuidade e finalização da elaboração do PBAI. A nova empresa tem como premissa a continuidade das atividades já executadas nas terras indígenas, considerando todo o processo participativo (reuniões e consultas), bem como os estudos já elaborados nesse processo.

A proposta metodológica de revisão do PBAI ocorrerá em duas etapas:

- 1) **PBAI Conceitual** - realização de oficinas nas aldeias para fins de consolidação dos entendimentos quanto as linhas de ação que devem ser trabalhadas no PBAI. O processo será realizado em duas fases com a revisão de 09 programas em cada. A partir dos resultados do processo participativo será elaborada a versão conceitual do PBAI, contendo as diretrizes e os contornos gerais das linhas de ação do Plano.
- 2) **PBAI Executivo** - realização de oficinas nas aldeias para fins detalhamento dos programas validados na fase conceitual. Nessa fase será previsto o orçamento para execução dos programas bem como os recursos necessários para a execução de cada uma das ações previstas.

As lideranças indígenas de Comboios realizaram aprovação da nova consultoria e deram início no processo de revisão participativa do PBAI Conceitual.

Tabela 3.1.2.1 – Atividades de revisão participativa do PBAI Conceitual

Agenda	Tema	Participantes
09.03.2022	Apresentação consultoria e validação do plano de trabalho de revisão participativa	Lideranças Indígenas, FUNAI e Fundação Renova
14.03.2022	Oficina de revisão participativa- 1º bloco de programas	Lideranças Indígenas, FUNAI e Fundação Renova
16.03.2022	Oficina de revisão participativa- 1º bloco de programas	Lideranças Indígenas, FUNAI e Fundação Renova
18.03.2022	Oficina de revisão participativa- 1º bloco de programas	Lideranças Indígenas, FUNAI e Fundação Renova
25.03.2022	Validação 1º Bloco de Programas	Lideranças Indígenas, FUNAI e Fundação Renova
31.03.2022	Validação 1º Bloco de Programas	Lideranças Indígenas, FUNAI e Fundação Renova

As atividades relacionadas ao 2º bloco de programas estão previstas para ocorrerem no mês de abril de 2022.

3.1.2.2 Fundo de Apoio as iniciativas Comunitárias (FAIC)

O Fundo de Apoio às Iniciativas Comunitárias – FAIC, tem por objetivo, apoiar pequenos projetos comunitários realizados pelos indígenas em seu território, ou que sejam de interesse das comunidades indígenas.

Os projetos propostos pelas comunidades indígenas das aldeias Comboios e Córrego do Ouro focaram nas linhas temáticas: **Cultura, Geração de Renda, Lazer/Educação e Agricultura**, evidenciando a importância desses projetos à essas comunidades. O **Quadro 3.1.2.2** apresenta as informações gerais dos projetos encaminhados.

Quadro 3.1.2.2 Projetos FAIC das Comunidades Indígenas TI Comboios

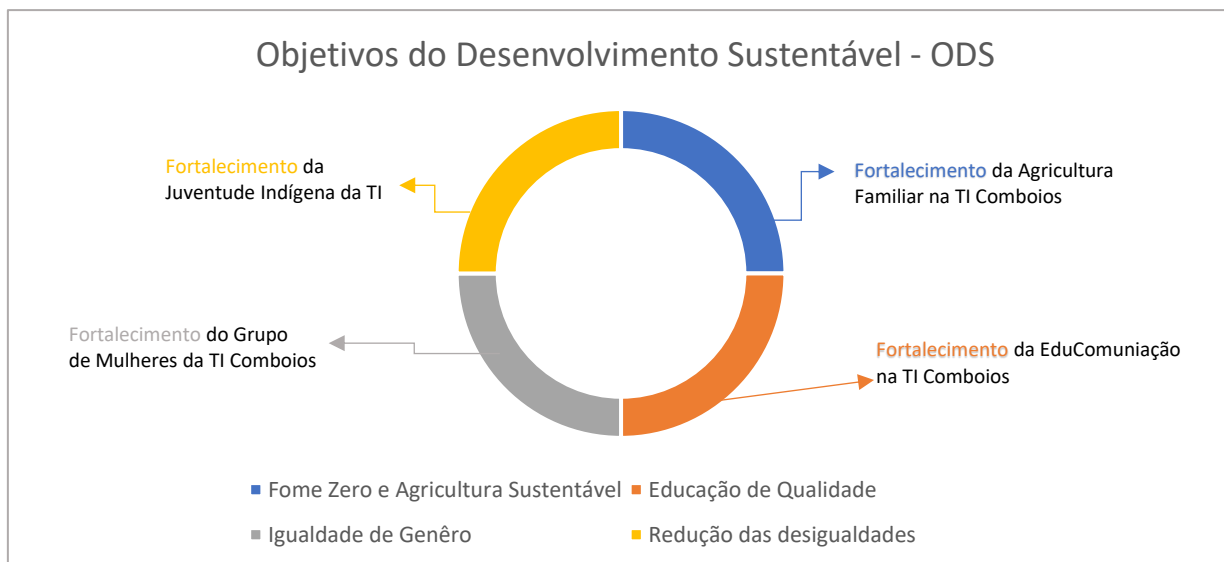
Terra Indígena	Aldeia	Projeto	Linha temática
Comboios	Córrego do Ouro	Fortalecimento da Agricultura Familiar na Terra Indígena Comboios	Agricultura
		Fortalecimento da Edu Comunicação na Terra Indígena Comboios	Educação/Lazer

Terra Indígena	Aldeia	Projeto	Linha temática
	Comboios	Fortalecimento do Grupo de Mulheres da Terra Indígena Comboios	Geração de renda
		Fortalecimento da Juventude Indígena da Terra Indígena Comboios	Cultura

Os projetos elaborados pelas comunidades indígenas da TI Comboios podem ser correlacionados aos Objetivos do Desenvolvimento Sustentável – ODS. As ações propostas nestes projetos apoiam o desenvolvimento de atividades estruturantes, valorizando o protagonismo dos indígenas na elaboração e execução dos projetos.

Os objetivos do Desenvolvimento sustentável e as suas correlações são apresentados no **Gráfico 3.1.2.2**.

Gráfico 3.1.2.2 – Objetivos do Desenvolvimento Sustentável – ODS.



No período referente a este relatório os projetos do FAIC foram iniciados nas duas aldeias da TI Comboios. Conforme previu o edital, foram disponibilizados os recursos aos proponentes para realização da 1ª etapa das atividades, as quais são apresentadas na sequência.

O projeto de fortalecimento da agricultura familiar na terra indígena Comboios focou em melhorar a fertilidade do solo nas áreas de plantio das duas aldeias: Córrego do Ouro e Comboios. A principal atividade desenvolvida foi a aquisição e distribuição de adubo orgânico, para a recomposição dos solos em áreas agricultáveis. Ação é apresentada nas **Fotografias 3.1.2.2-1 e 3.1.2.2-2**.



Fotografia 3.1.2.2-1 – Fornecimento de Adubo orgânico.



Fotografia 3.1.2.2-2 – Enriquecimento do roçado com adubo orgânico.

O projeto de Educomunicação na TI Comboios tinha por objetivo melhorar o acesso a comunicação, beneficiando a comunidade escolar da aldeia (alunos e professores) por meio da oferta de conexão de internet via fibra óptica. O desenvolvimento do projeto é ilustrado nas **Fotografias 3.1.2.2-3 e 3.1.2.2-4**.



Fotografia 3.1.2.2-3 Instalação Ramal Internet



Fotografia 3.1.2.2-4 Instalação Ramal Internet

O objetivo do projeto de Fortalecimento do Grupo de Mulheres da TI Comboios era contribuir para a valorização e protagonismos da mulher indígena apoiando atividades geradoras de renda. Neste projeto foi adquirido uma máquina overloque que será utilizada pelo coletivo feminino das duas aldeias na confecção de peças a serem

comercializadas posteriormente. O equipamento e a estrutura onde será desenvolvida as atividades é apresentada nas **Fotografias 3.1.2.2-5 e 3.1.2.2-6.**



Fotografia 3.1.2.2-5 Máquina overloque adquirida.



Fotografia 3.1.2.2-6 Galpão que será a sede do grupo de mulheres.

O projeto de fortalecimento da juventude da terra indígena Comboios, previa a melhoria dos equipamentos e espaços relacionados à cultura, esporte, lazer e educação dos jovens indígenas. Foram realizadas reformas no campo de futebol, aquisição de equipamentos de informática que serão utilizados no desenvolvimento de atividades propostos pela Associação Indígena Tupiniquim de Comboios – AITC. Conforme apresentado na **Fotografia 3.1.2.2-7**



Fotografia 3.1.2.2-8 – Aquisição de 02 notebooks

Os projetos apresentados pela comunidade indígena, de fortalecimento do grupo de mulhres e de fortalecimento institucional e de cultura. ainda estão em

andamento. O projeto de educomunicação e fortalecimento da agricultura familiar já finalizaram suas atividades.

3.1.2.3 Projeto Lótus

O Projeto Lótus tem por objetivo apoiar a formação de lideranças e o estabelecimento de uma Rede de Jovens atuantes na busca de soluções aos problemas identificados em suas comunidades ou regiões.

Trata-se de Projeto de Educação Socioambiental e Tecnológico que oferece aos jovens a oportunidade de descobrir seu potencial de liderança por meio de ações que desenvolvam o pertencimento ambiental, o olhar jovem para a realidade de sua comunidade e a construção de projetos socioambientais. As oficinas formativas abordam diversos temas ambientais relacionando-os com os desafios encontrados para revitalização da bacia do rio Doce.

Para o período deste relatório as ações foram desenvolvidas de maneira remota, na modalidade de Ensino à Distância – EAD. Atualmente encontram-se matriculados no projeto 12 jovens indígenas nas TI'S de Aracruz, destes 11 são da TI Comboios.

As ações do Projeto Lótus são desenvolvidas no âmbito do PG33 - Programa de Educação para Revitalização da Bacia do rio Doce, em interface com o PG03 - Programa de Povos Indígenas.

Neste período do relatório houve a execução dos projetos implementados, no entanto, nenhum projeto vindo de jovens indígenas foi apresentado.

3.1.2.4 Interfaces das ações transitórias consolidadas no Trimestre

**Quadro 3.1.2.4 – Relação de interface entre o PG 03 e demais programas da Fundação
Renova com ações realizadas no Trimestre**

Área	Programas FR com interface - PG 03	Atividade	Ação (Nº do item)
Área Funcional da FR	Suprimentos	FAIC	3.1.2.3
Socioeconômico	PG-33	Projeto Lótus	3.1.2.4
Monitoramento Hídrico		PBAI	3.1.2.2

Pesca	PG-16	PBAI	3.1.2.2
Educação, cultura e Turismo	PG-12	PBAI	3.1.2.2
Biodiversidade	PG-28	PBAI	3.1.2.2
UST	PG-26	PBAI	3.1.2.2
Proteção Social	PG-05	PBAI	3.1.2.2
Saúde	PG-14	PBAI	3.1.2.2

3.1.3 Ações estruturantes

As ações previstas neste eixo são voltadas à elaboração, execução e monitoramento dos planos de ações permanentes, que visam garantir o diálogo, a integração e a tomada de decisão com participação efetiva das comunidades atendidas e em paralelo a todos as fases do processo de reparação.

Quadro 3.1.3 – Ações do eixo estruturante desenvolvidas no Trimestre

AÇÕES ESTRUTURANTES TI TUPINIQUIM/GUARANI	
Ações	Reparação Integrada - Indenização
	Elaboração de projetos de SAA
	Projeto Rede de Sementes e Mudanças do Rio Doce

O detalhamento das ações estruturantes será apresentado nos itens subsequentes desse relatório.

3.1.3.1 Reparação Integrada - Indenização

Em outubro a minuta de acordo foi assinada entre a Associação Indígena, caciques das aldeias de Comboios e Córrego do Ouro, Ministério Público Federal (MPF), Defensoria Pública Estadual do Espírito Santo (DPE), Defensoria Pública da União (DPU) e Fundação Renova. O acordo de indenização foi homologado pela 12ª Vara Cível e Agrária da SJMG em 08.11.2021.

A Fundação Renova realizou o pagamento às famílias que assinaram o termo e estavam com a documentação completa. No final de março de 2022 havia apenas uma pendência no acordo de indenização de Comboios.

3.1.3.2 Elaboração de projetos de Sistema de Abastecimento de Água (SAA)

Em 14/03/22 através do OFÍCIO Nº 76/2022/DTAPE/COMIP/CGTEF/DILIC, o IBAMA deferiu que "o empreendimento não está sujeito ao licenciamento ambiental" referente a "perfuração de 02 (dois) poços tubulares profundos para abastecimento de água das comunidades indígenas, localizados nas aldeias do Córrego do Ouro e Comboios, na TI Comboios Aracruz/ES".

O projeto conceitual do SAAs foi enviado em 31 de janeiro de 2022 para a FUNAI, SESAI, DESEI e CTIPCT e está em análise pelo Distrito Sanitário Especial Indígena (DSEI), que a unidade gestora descentralizada do Subsistema de Atenção à Saúde Indígena (SasiSUS) que tem a responsabilidade de gerir as ações de saneamento básico em terras indígenas.

Os próximos passos serão a perfuração dos 02 (dois) poços tubulares para a realização dos testes de bombeamento, determinação das vazões e qualidade da água para a elaboração do projeto básico de SAA. Todas as ações passaram pela anuência dos órgãos responsáveis.

3.1.3.3 Projeto Rede de Sementes e Mudas do Rio Doce

As ações do projeto Rede de Sementes e Mudas da Bacia do Rio Doce, sob responsabilidade do programa PG26, estão sendo redesenhadas para atender aos novos critérios de segurança e saúde devido a pandemia do Covid-19.

Buscando esclarecimentos sobre o status do projeto e acompanhamento das ações a serem desenvolvidas, a FUNAI solicitou o agendamento de uma reunião de esclarecimentos junto aos responsáveis pelo projeto. Em concordância, a Fundação Renova ressaltou a importância desse diálogo tendo em vista o necessário alinhamento sobre a interação com a comunidade, inserção de novos integrantes, contextualização e status das atividades desenvolvidas (por meio de interação remota e virtual), dentre

outros pontos, tendo o PG03 atuado como interlocutor do projeto na apresentação entre FUNAI e a Rede de Sementes e Mudanças da Bacia do Rio Doce.

3.1.3.4 Interfaces das ações estruturantes consolidadas no trimestre

Tabela 3.1.3.4 – Relação de interface entre o PG 03 e demais programas da Fundação Renova com ações realizadas no trimestre

Área	Programas FR com interface - PG 03	Atividade	Ação (Nº do item)
Socioeconômico	PG02, Jurídico, Compliance	Reparação Integrada	3.1.3.1
Funcional da FR	Engenharia	Elaboração de projeto	3.1.3.2
Socioambiental	PG-26	Projeto Rede de Sementes	3.1.3.3

3.1.5 Agendas

3.1.5.1. Agenda realizada no trimestre

Tabela 3.1.5.1 - Agenda Realizada no Trimestre

Reunião	Data	Programas/ áreas vinculadas/Instituições	Objetivo da reunião	Evidência	Objetivo alcançado
Reparação integrada (indenização) – TI Comboios	08/out	PG002, 003, Jurídico, Relações Institucionais. DPE ES, DPU, MPF, MPE	Assinatura Minuta Reparação Integrada	Foto	Sim.
Reparação integrada (indenização) – TI Comboios	14/10 ao 21/10	PG002, 003, Jurídico, Lideranças Indígenas e Indígenas	Assinatura dos termos de quitação com as famílias indígenas	Termos Assinados	Sim.
Visita Terra Indígena Comboios	15/out	Lideranças Indígenas, DPE, DPU e Fundação Renova	Roda de conversa com lideranças Indígenas	Fotos	Sim
Inclusão de famílias pendentes no ASE/indenização	15/out	PG03/Caciques e Associação	Inclusão de 10 vagas em abertas no processo de indenização e 07 vagas em aberto no ASE.	Ata	Sim
Documentação pendente indenização	12/nov	PG03/Caciques e Associação	Apresentação de Documentação pendente	Ata	Sim

SAA- etapas do processo	04/nov	PG03/Caciques e Associação	Apresentar as etapas do SAA	Ata	Sim
Reunião CTIPCT	24/nov	Lideranças Indígenas, Fundação Renova, FUNAI e membros da CTIPCT	Pautas diversas	Ata	Sim
Estudo Hidrogeológico	16/dez	PG03/Caciques e Associação	Apresentar etapas do estudo	Ata	Sim
Reparação integrada (indenização) – TI Comboios	30/nov	PG002, 003, Jurídico, Lideranças Indígenas e Indígenas	Assinatura dos termos de quitação pendentes	Termos Assinados	Sim.

3.2 TI TUPINIQUIM/GUARANI – CONTEXTUALIZAÇÃO

A Terra Indígena Tupiniquim, situada ao sul da TI Comboios, no município de Aracruz/ES, também foi demarcada e homologada pelo Decreto Presidencial de 05 de novembro de 2010, abrangendo uma área de 14.282 hectares. Se divide em nove aldeias; quatro delas são compostas pela etnia tupiniquim (Aldeia de Caieiras Velha, Aldeia Pau-Brasil, Aldeia Irajá e Aldeia Areal), e quatro pela etnia guarani (Aldeia Olhos d'Água, Aldeia Boa Esperança, Aldeia Três Palmeiras e Aldeia Nova Esperança). Existe ainda a aldeia mista na TI, composta pelas duas etnias (Aldeia Amarelos).

Já a Terra Indígena Caieiras Velha II, homologada por decreto presidencial em 20/04/2004 tem um território de 57 hectares, que constituída pela Aldeia Piraqueçu, composta pela etnia Guarani.¹

A Fundação adota a denominação “TI Tupiniquim Guarani” em referência ao conjunto das duas Terras Indígenas.

3.2.1 Ações emergenciais

As atividades realizadas neste eixo são voltadas às ações de mitigação, vulnerabilidades e aos riscos associados para povos e comunidades tradicionais identificadas no TTAC, conforme a **Tabela 3.2.1**.

¹ Fonte: ECI – Polifônicas.

Tabela 3.2.1– Ações do eixo emergencial desenvolvidas no Trimestre

AÇÕES ESTRUTURANTES TI TUPINIQUIM/GUARANI	
Emergencial	Programa de Monitoramento Quali-quantitativo Sistemático de Água e Sedimentos - (PMQQS)

3.2.1.1 Programa de Monitoramento Quali-Quantitativo Sistemático de Água e Sedimentos (PMQQS)

Para a região da TI Tupiniquim/Guarani, os pontos de monitoramento estão localizados no Estuário Piraquê-Açu. Todos os pontos fazem parte dos grupos Zona Costeira e Estuarina e são apresentados na tabela abaixo.

Desde fevereiro de 2021, as coletas a 15 cm da superfície (P15) e a 50 cm do fundo (P50) não são mais fixas, dependendo da condutividade da água, que é a capacidade que ela tem de transportar energia. Sendo menor que 10 mil uS/ cm (microsiemens por centímetro), a coleta é feita apenas na profundidade de 50 cm (P50).

O Boletim das Águas apresenta os parâmetros analisados, os limites dos parâmetros segundo a Resolução Conama 357/2005 e o Índice de Conformidade ao Enquadramento (ICE). O ICE permite verificar se os parâmetros da qualidade da água do curso hídrico estão conforme o enquadramento das águas dos estuários, segundo a Resolução Conama 357. O Índice varia de 0 a 100 por parâmetro medido, e quanto maior o número, mais a qualidade da água está de acordo com o enquadramento.

Tabela 3.2.1.2 – Pontos de Amostragem do PMQQS

Código	Nome do Ponto	Latitude	Longitude
EPA 01R *	Estuário Piraquê-Açu 01R	-19,9502	-40,1561
EPA 02R *	Estuário Piraquê-Açu 02R	-19,92863	-40,17543

* Os pontos realocados foram renomeados conforme sua disposição no corpo hídrico, de modo que o ponto realocado recebeu a letra R ao seu código. O deslocamento destes pontos ocorreu, pois se encontravam em áreas instáveis, rasas, em bancos de areia ou sob forte influência de corrente de maré.

Para a determinação do ICE referente a elementos potencialmente tóxicos, segundo a Resolução Conama 357 sobre “Água salobra - Classe 1” e “Água doce - Classe 2” são avaliados os parâmetros: Alumínio dissolvido, Arsênio total, Cádmio total, Chumbo total, Cobre dissolvido, Cromo total, Ferro dissolvido, Manganês total, Mercúrio total, Níquel total e Zinco total. A qualidade da água do Estuário Piraquê-Açu para elementos potencialmente tóxicos está entre 80 e 100%, considerado um valor que representa conformidade do ICE para Água Salobra - Classe 1, durante o período de outubro a dezembro de 2021. As alterações ocorreram nos parâmetros: Alumínio dissolvido e Zinco Total.

Para determinação do ICE relacionado à carga orgânica, segundo a Resolução Conama 357 sobre “Água salobra - Classe 1” e “Água doce - Classe 2” são avaliados os parâmetros: Carbono orgânico total, polifosfato, Escherichia coli, fósforo total, nitrato, nitrogênio amoniacal, oxigênio dissolvido e pH. A qualidade da água do Estuário Piraquê-Açu para elementos relacionados à carga orgânica está entre 80 e 100%, considerado um valor que representa conformidade do ICE para Água Salobra - Classe 1, durante o período de outubro a dezembro de 2021. As alterações ocorreram nos parâmetros: Carbono Orgânico Total e Oxigênio dissolvido.

A Fundação Renova criou um link para disponibilizar todas as informações referente do monitoramento, o qual permite a consulta pública dos resultados. O endereço é <<https://www.fundacaorenova.org/agua/boletins-de-qualidade-da-agua/>> no qual estão disponíveis os boletins trimestrais de lagoas, zona costeira e estuários até dezembro de 2021. A interface de navegação pelos dados dos relatórios é amigável ao usuário e ocorre em uma plataforma online interativa.

Ressalta-se que os dados referentes aos meses de 2022 que não estão disponíveis online serão adicionados conforme ocorra a sua validação e poderão ser consultados de forma pública a partir de sua publicação, que pode ocorrer antes da elaboração de novo Relatório Trimestral.

3.2.1.3 Interfaces das ações emergenciais consolidadas no trimestre

Quadro 3.2.1.3 – Relação de interface entre o PG 03 e demais programas da Fundação Renova com ações realizadas no Trimestre

Área	Programas da FR que possuem interface com o PG 03	Atividade	Ação (Nº do item)
Funcional da FR	Financeiro	ASE	3.2.1.1
Socioambiental	PG 38 – Monitoramento Hídrico	PMQQS	3.2.1.2

3.2.2 Ações transitórias

As ações transitórias previstas no escopo do PG 03 para a terra indígena Tupiniquim/Guarani têm por objetivo promover a articulação com órgãos reguladores a realização dos estudos de impactos, bem como o estabelecimento e a efetivação de acordos sociais.

Quadro 3.2.2 – Ações do eixo transitório desenvolvidas no trimestre

AÇÕES TRANSITÓRIAS	
Ações	Plano Básico Ambiental Indígena (PBAI)
	Fundo de Apoio a Iniciativas Comunitárias (FAIC)
	Projeto Lótus

O detalhamento das ações transitórias será apresentado nos itens subsequentes desse relatório.

3.2.2.1 Detalhamento do Plano Básico Ambiental Indígena (PBAI)

Em dezembro de 2021 a consultoria contratada compartilhou um produto que apresentava lacunas de detalhamento em pontos importantes que comprometeriam o andamento de um cronograma coerente com o planejado. Além disso, o documento não apresentou as ações separadas por aldeia/terra indígena.

Em fevereiro de 2022 a Fundação informou as comunidades indígenas, FUNAI, Defensoria Pública da União e CT-IPCT sobre a rescisão contratual com a consultoria responsável do PBAI.

Em março foi realizada mobilização de uma nova consultoria especializada e independente para a continuidade e finalização da elaboração do PBAI. A nova empresa tem como premissa a continuidade das atividades já executadas nas terras indígenas, considerando todo o processo participativo (reuniões e consultas), bem como os estudos já elaborados nesse processo.

A proposta metodológica de revisão do PBAI ocorrerá em duas etapas:

- 1) **PBAI Conceitual** - realização de oficinas nas aldeias para fins de consolidação dos entendimentos quanto as linhas de ação que devem ser trabalhadas no PBAI. O processo será realizado em duas fases com a revisão de 09 programas em cada. A partir dos resultados do processo participativo será elaborada a versão conceitual do PBAI, contendo as diretrizes e os contornos gerais das linhas de ação do Plano.
- 2) **PBAI Executivo** - realização de oficinas nas aldeias para fins detalhamento dos programas validados na fase conceitual. Nessa fase será previsto o orçamento para execução dos programas bem como os recursos necessários para a execução de cada uma das ações previstas.

A consultoria apresentada foi aprovada e validada pela Comissão de Caciques e pelas lideranças da aldeia de Três Palmeiras. Em Três Palmeiras as oficinas participativas para revisão do PBAI foram agendadas para serem iniciadas no mês de abril de 2022.

A Comissão Caciques apresentou pleito para que fosse alterado o fluxo de aprovação e construção do PBAI, com objetivo de agilizar o início do programa de Retomada Econômica.

A Fundação Renova acatou o pleito da Comissão e o processo de elaboração e detalhamento do PBAI ocorrerá em duas etapas:

1) Primeira Etapa

- Validação e detalhamento do Programa de Retomada Econômica;

- Validação das diretrizes gerais dos demais programas incluindo objetivos e resultados esperados;
- Construção e validação de um cronograma para detalhamento de todos os programas;
- Protocolo na FUNAI;
- Pagamento 1ª parcela do programa de Retomada Econômica em até dez dias após o protocolo.

2) **Segunda Etapa**

- Validação e detalhamento dos demais programas do PBA Indígena;
- Assinatura do Termo de Compromisso;
- Protocolo da FUNAI.

A Fundação aguarda confirmação de datas para continuidade das ações do PBAI.

3.2.2.2 Fundo de Apoio às Iniciativas Comunitárias – FAIC

O Fundo de Apoio às Iniciativas Comunitárias – FAIC, tem por objetivo, apoiar pequenos projetos comunitários são realizados pelos indígenas em seu território, ou que sejam de interesse das comunidades indígenas. Os projetos propostos pelas comunidades indígenas das aldeias Amarelos, Areal, Irajá, Três Palmeiras, Boa Esperança, Piraqueçu, Pau Brasil, Olhos D'água, Nova Esperança, e Caieiras Velhas, focaram nos temas: **Saúde, Proteção Social, Geração de renda, Cultura, Meio ambiente e Educação**. Os temas dos projetos encaminhados são apresentados no **Quadro 3.2.2.2**

Quadro 3.2.2.2 Projeto TI's Caieiras Velhas II e Tupiniquim e Guarani.

Terra Indígena	Aldeia	Projeto	Linha temática	Objetivos do Desenvolvimento Sustentável - ODS
Tupiniquim e Guarani	Amarelos	Enriquecimento de quintais	Agricultura	Fome Zero e Agricultura Sustentável
		Reforma de espaço coletivo (cabana)	Cultura	Redução das Desigualdades
	Areal	Aquisição de equipamentos de costura e despoldadora de frutas	Geração de renda	Redução das Desigualdades
		Aquisição de equipamentos para associação	Proteção Social	Redução das Desigualdades
	Irajá	Aquisição de equipamentos para UBSI	Saúde	Saúde e Bem-Estar
		Pintura e Aquisição de equipamentos para UBSI	Saúde	Saúde e Bem-Estar
	Três Palmeiras	Enriquecimento de quintais e criação de aves	Agricultura	Fome Zero e Agricultura Sustentável
		Aquisição de equipamentos para associação	Proteção Social	Redução das Desigualdades
	Boa Esperança	Reforma de espaço coletivo (cabana)	Cultura	Redução das Desigualdades
		Equipamentos UBSI	Saúde	Saúde e Bem-Estar
	Piraqueaçu	Fortalecimento do Turismo na aldeia Piraqueaçu	Cultura	Redução das Desigualdades
		Fortalecimento do Turismo na aldeia Piraqueaçu	Cultura	Redução das Desigualdades
	Pau Brasil	Grafismo Escola e UBSI	Saúde e educação	Saúde e Bem-Estar
		Aquisição de equipamentos UBSI	Saúde	Saúde e Bem-Estar
	Olho D'água	Reforma do Portal da aldeia	Proteção Territorial	Redução das Desigualdades

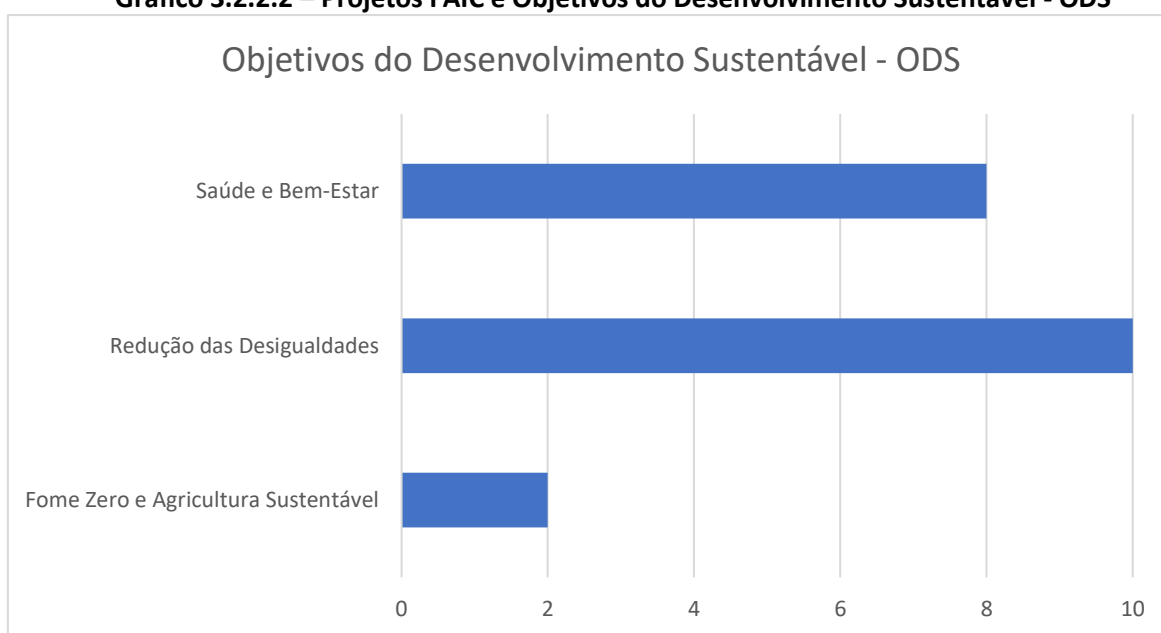
Terra Indígena	Aldeia	Projeto	Linha temática	Objetivos do Desenvolvimento Sustentável - ODS
		Reforma de espaço coletivo (cabana)	Cultura	Redução das Desigualdades
	Nova Esperança	Reforma da associação e Ponto de apoio à Saúde Indígena	Proteção Social/Saúde	Saúde e Bem-Estar
		Fortalecimento dos coletivos de agricultura, mulheres, jovens e audiovisual da aldeia	Cultura	Redução das Desigualdades
	Caieiras Velhas	Reforma UBSI	Saúde	Saúde e Bem-Estar
		Aquisição de materiais para reforma UBSI	Saúde	Saúde e Bem-Estar

Correlacionando os projetos apresentados pelas comunidades indígenas da TI Caieiras Velhas e Tupiniquim e Guarani, destacam-se os seguintes Objetivos do Desenvolvimento Sustentável (ODS):

- 1) Saúde e Bem-Estar - 08 projetos;
- 2) Redução das Desigualdades - 10 projetos;
- 3) Fome Zero e Agricultura Sustentável - 02 projetos.

Os temas dos projetos submetidos são apresentados no **Gráfico 3.2.2.2**

Gráfico 3.2.2.2 – Projetos FAIC e Objetivos do Desenvolvimento Sustentável - ODS



No mês de março os projetos iniciaram a segunda etapa das atividades. As atividades foram executadas de acordo com o planejamento dos projetos aprovados. O status desses projetos serão apresentados na sequência.

Considerando o eixo agricultura foram iniciados 02 projetos na TI Tupiniquim e Guarani que apoiavam as ações voltadas a produção agrofamiliar (aldeias Amarelos e Três Palmeiras).

O projeto de agricultura elaborado para aldeia Três Palmeiras previa a distribuição de mudas de espécies frutíferas à 03 famílias indígenas e a aquisição de um motor bomba para ser utilizado na irrigação das mudas. As atividades desenvolvidas são ilustradas na **Fotografias 3.2.2.2.1 à 3.2.2.2.4**.



Fotografia 3.2.2.2-1 – Mudanças - Projeto Enriquecimento de Quintais.



Fotografia 3.2.2.2-2 – Mudanças e motor bomba - Projeto Enriquecimento de Quintais.



Fotografia 3.2.2.2-3 – Mudanças projeto enriquecimento de quintais – Aldeia Três Palmeiras.



Fotografia 3.2.2.2-4 – Mudanças projeto enriquecimento de quintais – Aldeia Três Palmeiras.

O projeto de Fortalecimento da Agricultura da aldeia Amarelos tinha por objetivo melhorar a qualidade do solo utilizando adubo orgânico, além de adquirir espécies frutíferas para o enriquecimento de quintais. Na 2ª fase do projeto a área de plantio de aroeira será ampliada por meio da aquisição de novas mudas, a adubação e preparo do solo em áreas degradadas previamente escolhidas pela comunidade indígena.

Nesta primeira fase do projeto foram adquiridos o adubo, as mudas de citrus, palmito pupunha e coco. As mudas de aroeira serão adquiridas na próxima etapa do projeto. O desenvolvimento da atividade está ilustrado nas **Fotografias 3.2.2.2-5 a 3.2.2.2-8**



Fotografia 3.2.2.2-5 – Entrega de adubo – Aldeia Amarelos.



Fotografia 3.2.2.2-6 – Entrega de adubo – Aldeia Amarelos.



Fotografia 3.2.2.2-7 – Entrega de adubo – Aldeia Amarelos.



Fotografia 3.2.2.2-8 – Entrega de mudas – Aldeia Amarelos.

Para o mês de março ainda destacam-se os projetos que possuem interface com o objetivo do desenvolvimento Sustentável Redução da desigualdade. São projetos dos eixos temáticos Cultura, Proteção Territorial e Geração de Renda. As ações desenvolvidas no âmbito desses projetos estão ilustradas nas **Fotografias 3.2.2.2-9 a 3.2.2.2-18**.



Fotografia 3.2.2.2-9 – Reforma da Cabana de Cultura – aldeia Amarelos



Fotografia 3.2.2.2-10 – Reforma da Cabana de Cultura – aldeia Amarelos



Fotografia 3.2.2.2-11 –Aquisição de Freezer – Aldeia Areal.



Fotografia 3.2.2.2-12 –Aquisição de despoldadora de frutas - Aldeia Areal



Fotografia 3.2.2.2-13 – Projeto Reforma das Cabanas – Aldeia Pau Brasil.



Fotografia 3.2.2.2-14 – Projeto Reforma das Cabanas – Aldeia Pau Brasil.



Fotografia 3.2.2.2-15 – Instalação do Portal– Aldeia Olho D'Água.



Fotografia 3.2.2.2-16 – Instalação do Portal– Aldeia Olho D'Água.



Fotografia 3.2.2.2-17 – Aquisição de material de informática Associação Indígena Guarani Kaagwy Porã (AIGKP).



Fotografia 3.2.2.2-18 – Aquisição de material de informática Associação Indígena Guarani Kaagwy Porã (AIGKP).

Os projetos apresentados pelas comunidades indígenas da TI Caieiras Velhas/Tupiniquim Guarani ainda estão em andamento. No mês de março foram liberadas as segundas parcelas para o desenvolvimento do projeto. A equipe do PG 03 vem acompanhando a execução e apoiando a realização das atividades conforme demanda do proponentes.

3.2.2.3 Projeto Lótus

O Projeto Lótus tem por objetivo apoiar a formação de lideranças e o estabelecimento de uma Rede de Jovens atuantes na busca de soluções aos problemas identificados em suas comunidades ou regiões.

Trata-se de Projeto de Educação Socioambiental e Tecnológico que oferece aos jovens a oportunidade de descobrir seu potencial de liderança por meio de ações que desenvolvam o pertencimento ambiental, o olhar jovem para a realidade de sua comunidade e a construção de projetos socioambientais. As oficinas formativas abordam diversos temas ambientais relacionando-os com os desafios encontrados para revitalização da bacia do Rio doce.

Para o período deste relatório as ações foram desenvolvidas de maneira remota, na modalidade de Ensino à Distância – EAD. Atualmente encontram-se matriculados no projeto 12 jovens indígenas nas TI'S de Aracruz, destes 11 são da TI Comboios.

As ações do Projeto Lótus são desenvolvidas no âmbito do PG33 - Programa de Educação para Revitalização da Bacia do Rio Doce, em interface com o PG03 - Programa de Povos Indígenas.

Neste período do relatório houve a execução dos projetos implementados, no entanto, nenhum projeto vindo de jovens indígenas foi apresentado.

3.2.2.4 Interfaces das ações transitórias consolidadas no Trimestre

Quadro 3.2.2.4 – Relação de interface entre o PG 03 e demais programas da Fundação Renova com ações realizadas no trimestre

Área	Programas FR com interface - PG 03	Atividade	Ação (Nº do item)
Funcional da FR	Saúde e Segurança/ADMCT	PBAI	3.1.2.2
Funcional da FR/Comunicação	Suprimentos	FAIC	3.2.2.3
Socioeconômico	PG-33	Projeto Lótus	3.2.2.4

3.2.3 Ações estruturantes

As ações previstas no eixo estruturante são voltadas a elaboração, execução e monitoramento dos planos de ações permanentes; que visam garantir o diálogo, a integração e a tomada de decisão com participação efetiva das comunidades atendidas e em paralelo a todos as fases do processo de reparação.

Quadro 3.2.3 – Ações do eixo estruturante desenvolvidas no Trimestre

AÇÕES ESTRUTURANTES TI TUPINIQUIM/GUARANI	
Ações	Reparação integrada
	Elaboração de projeto de SAA
	Projeto Rede de Sementes e mudas do rio Doce

3.2.3.1 Reparação Integrada

Em 22.10.2021 foi assinado o acordo Tupiniquim Guarani entre as Associações Indígenas, Comissão de Caciques Tupiniquim Guarani, Ministério Público Federal (MPF), Defensoria Pública Estadual do Espírito Santo (DPE) e Defensoria Pública da União (DPU). O acordo foi homologado na 12ª Vara Cível e Agraria da SJMG em 15.12.2021. O pagamento da guia judicial ocorreu no dia 23.12.2021.

É importante ressaltar, conforme acordo assinado, que o preenchimento de termos de quitação familiar é de responsabilidade das associações indígenas. Cabendo a Fundação Renova a conferência de conformidades dos termos preenchidos.

Acumulado em 13/04/2022	Quantitativo por Famílias							
	Total Geral	Conformidade de Pagto						
Associações	Total de Famílias	Termos de Acordo analisados	Termos de Acordo Não Conforme	Termos de Acordo Conformes / Protocolados	Termos de Acordo Conforme Pendente Protocolo	Termos de Acordo Pendentes	Termos de Acordos s/ Adesão (Recusa)	Termos de Acordos Analisar
Associação Indígena Tupinikim Caieiras Velhas	20	14	0	14	0	0	6	0
Associação Indígena Tupinikim da Aldeia Irajá	166	164	0	164	0	1	0	1
Associação Indígena Tupinikim da Aldeia Areal	57	57	0	57	0	0	0	0
Associação Indígena Tupinikim da Aldeia de Pau Brasil	279	279	0	279	0	0	0	0
Associação Indígena Tupiniquim e Guarani	720	705	24	681	0	15	0	0
Associação Indígena Tupinikim Guarany da Aldeia Amarelos	58	58	0	58	0	0	0	0
SubTotal	1300*	1277	24	1253	0	16	6	1

*1300 considerando 1.294 famílias e 06 associações

Em 12.11.2021 foi assinado o acordo Moaby Pindó entre Associação Indígena Guarany Moaby Pindó, Cacique da aldeia de Três Palmeiras, Ministério Público Federal (MPF), Defensoria Pública Estadual do Espírito Santo (DPE) e Defensoria Pública da União (DPU).

O acordo foi homologado na 12ª Vara Cível e Agraria da SJMG em 15.12.2021. Todas as 56 famílias previstas nesse acordo já foram contempladas no processo indenizatório.

3.2.3.2 Elaboração de projeto de Sistema de Abastecimento de Água (SAA)

No início de dezembro de 2021 foi iniciado o serviço de levantamento geofísico em campo, na aldeia de Amarelos porém os trabalhos tiveram que ser interrompidos.

Os projetos conceituais dos SAAs de Amarelos, Pau Brasil, Nova Esperança e Olhos d'Água foram enviados em 31 de janeiro de 2022 para a FUNAI, SESAI, DESEI e CTIPCT e está em análise pelo Distrito Sanitário Especial Indígena (DSEI), que a unidade gestora descentralizada do Subsistema de Atenção à Saúde Indígena (SasiSUS) que tem a responsabilidade de gerir as ações de saneamento básico em terras indígenas.

Os próximos passos serão a retomada do levantamento geofísico, perfuração de poços tubulares para a realização dos testes de bombeamento, determinação das vazões e qualidade da água para a elaboração dos projetos básicos de SAAs das Aldeias. Todas as ações passaram pela anuência dos órgãos responsáveis.

3.2.3.3 Projeto Rede de Sementes e Mudanças do Rio Doce

As ações do projeto Rede de Sementes e Mudanças da Bacia do Rio Doce, sob responsabilidade do programa PG26, estão sendo redesenhadas para atender aos novos critérios de segurança e saúde devido a pandemia do Covid-19.

Buscando esclarecimentos sobre o status do projeto e acompanhamento das ações a serem desenvolvidas, a FUNAI solicitou o agendamento de uma reunião de esclarecimentos junto aos responsáveis pelo projeto. Em concordância, a Fundação Renova ressaltou a importância desse diálogo tendo em vista o necessário alinhamento sobre a interação com a comunidade, inserção de novos integrantes, contextualização e status das atividades desenvolvidas (por meio de interação remota e virtual), dentre outros pontos, tendo o PG03 atuado apenas como interlocutor do projeto e apoio na apresentação entre FUNAI e a Rede de Sementes e Mudanças da Bacia do Rio Doce. Cabe destacar que, o projeto Rede de Sementes é uma das vias possíveis de projetos no Programa de Retomada Econômica, visando a reparação integrada. Dessa forma, foi realizada reunião com a FUNAI, com o objetivo de esclarecer o projeto de protagonismo dos PGS 26 e 27. A Fundação Renova aguarda a autorização da FUNAI para a retomada das ações presenciais junto aos grupos coletores.

Enquanto não há a sinalização da FUNAI para a retomada das atividades presenciais, são desenvolvidas atividades on-line para capacitação dos agentes multiplicadores, coletores e técnicos das casas de sementes.

3.2.3.4 Interfaces das ações estruturantes consolidadas no trimestre

Quadro 3.2.2.4 – Relação de interface entre o PG 03 e demais programas da Fundação Renova com ações realizadas no trimestre

Área	Programas da FR que possuem interface com o PG 03	Atividade	Ação (Nº do item)
Socioeconômico	PG-02/ Jurídico	Reparação Integrada	3.2.3.1
Socioambiental	PG-26; PG-27	Projeto Rede de Sementes	3.2.3.3
Funcional da FR	Engenharia	Elaboração de projeto	3.2.3.2

3.3 TI KRENAK – CONTEXTUALIZAÇÃO

A Terra Indígena Krenak foi homologada por meio do Decreto S/N 19/04/2001. Fica localizada no município de Resplendor (MG) e possui uma área total de 4.000 (ha) demarcados. Encontra-se regularizada, tendo sido registrada no Serviço Patrimônio da União (SPU). A organização sociopolítica se estrutura em 8 (oito) grupos: **Atorãñ, Bakan, Borum Ererré, Krenak, Nak Nenuk, Nakrerré, Takruk e Uatú.**

3.3.1 Ações emergenciais

As atividades realizadas no eixo emergencial são voltadas as ações de mitigação às vulnerabilidades e riscos associados para povos indígenas no âmbito do TTAC, conforme o **Quadro 3.3.1.**

Quadro 3.3.1 – Ações do eixo emergencial desenvolvidas no trimestre

AÇÕES EMERGENCIAIS TERRITÓRIO	
Ações	3.3.1.1 Auxílio financeiro extra emergencial de Subsistência
	3.3.1.2 Fornecimento de água mineral
	3.3.1.3 Fornecimento de água bruta e potável
	3.3.1.4 Processo concorrencial participativo dos caminhões-pipas
	3.3.1.5 Fornecimento de suplementação bovina
	3.3.1.6 Manutenção das vias de acesso
	3.3.1.7 Obras de melhoria nos acessos (08 pontos críticos)
	3.3.1.8 Programa de Monitoramento da Quali-Quantitativo Sistemático (PMQQS)

O detalhamento das ações emergenciais será apresentado nos itens subsequentes desse relatório.

3.3.1.1 Auxílio financeiro extra emergencial de subsistência

O pagamento de **auxílio financeiro extra emergencial de subsistência** é efetivado às famílias indígenas do território Krenak como parte do Acordo realizado entre lideranças das comunidades e Vale S.A em novembro de 2015, o qual foi posteriormente incorporado ao Termo de Transação e de Ajustamento de Conduta (“TTAC”). Os valores firmados no Acordo são pagos às associações indígenas, que têm a responsabilidade de efetuar o repasse às famílias atendidas.

O auxílio financeiro extra emergencial de subsistência é direcionado às 8 (oito) associações indígenas Krenak, cabendo a cada uma delas repassar às famílias do seu grupo. Conforme previsto no acordo Vale-Krenak, cada família recebe mensalmente o equivalente a 9 (nove) vezes o valor do salário-mínimo vigente. Em sua totalidade, o pagamento do auxílio financeiro extra emergencial de subsistência é direcionado à 137 (cento e trinta e sete) famílias.

Na **tabela 3.3.1.1** abaixo é demonstrado o levantamento quantitativo das famílias atendidas e o valor mensal recebido pelas associações para repasse. Devido à não alteração dos valores do salário-mínimo no Brasil (2021), a tabela representa os pagamentos efetivados em janeiro, fevereiro e março de 2022.

Tabela 3.3.1.1 Pagamento financeiro às associações indígenas Krenak

Associação	Quantidade de famílias	Salário-Mínimo base	Quantidade de salários-mínimos	Valor total
ATORÃN	31	R\$ 1.212,00	9	R\$ 338.148,00
BAKAN	10	R\$ 1.212,00	9	R\$ 109.080,00
BURUM ERERRE	17	R\$ 1.212,00	9	R\$ 185.436,00
KRENAK	18	R\$ 1.212,00	9	R\$ 196.344,00
NAKNENUK	12	R\$ 1.212,00	9	R\$ 130.896,00
NAKRERRE	11	R\$ 1.212,00	9	R\$ 119.988,00
TAKRUK	11	R\$ 1.212,00	9	R\$ 119.988,00
UATU	27	R\$ 1.212,00	9	R\$ 294.516,00
TOTAL	137			R\$ 1.494.396,00

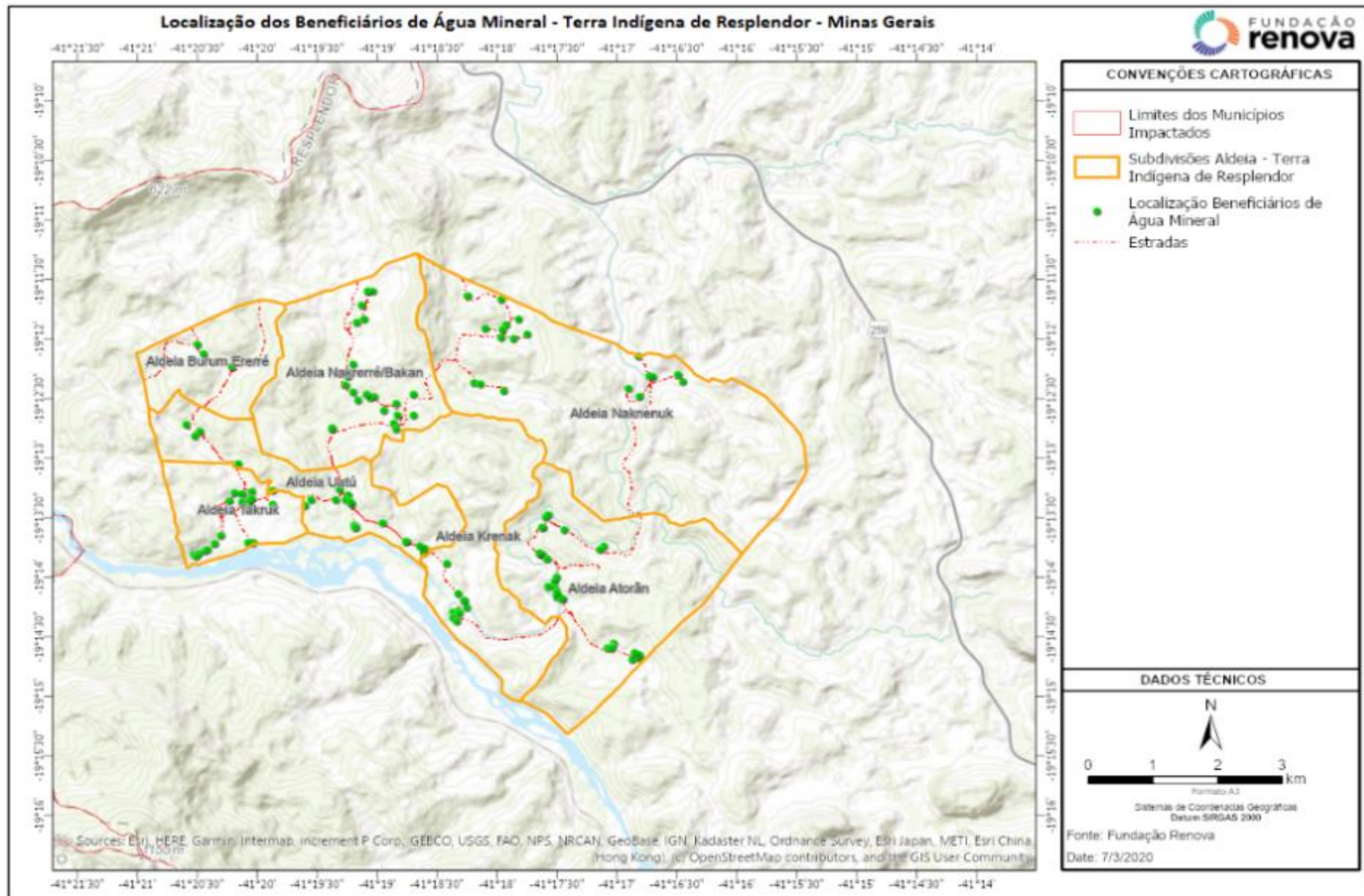
3.3.1.2 Fornecimento de água mineral

O fornecimento de água mineral para o povo Krenak se insere na Cláusula 43 do Termo de Transação e de Ajustamento de Conduta (TTAC). A Fundação Renova disponibiliza 5 (cinco) litros de água mineral por pessoa por dia. O volume de água mineral distribuído considera o total de 600 (seiscentas) pessoas, conforme o Acordo Vale-Krenak.

Em decorrência da pandemia da Covid-19, foi adotada a entrega de água mineral a cada 4 (quatro) dias, sem comprometer o volume total previsto de entrega a cada beneficiário. Todo o quantitativo previsto foi executado. Os comprovantes de entrega estão disponíveis no **Anexo 3.3.1.2**.

A localização dos pontos de entrega de água na TI Krenak são apresentados no **Mapa 3.3.1.2**.

Mapa 3.3.1.2 - Localização dos pontos de entrega de água mineral na TI Krenak



3.3.1.3 Fornecimento de água bruta e potável

A distribuição de água bruta e potável é realizada na TI Krenak pela empresa Linear por meio de caminhões-pipa. O quantitativo de água potável e bruta é, em média, de 1.000 (um mil) litros (cada) ao dia, distribuídos em 174 (cento e setenta e quatro) pontos de abastecimento (potável) e em 103 (cento e três) pontos de abastecimento (bruta). O abastecimento de água ao povo Krenak, vale lembrar, está inserido na Cláusula 43 do Termo de Transação e de Ajustamento de Conduta (TTAC).

Devido à resistência da comunidade indígena quanto ao registro fotográfico do hidrômetro eletrônico (instalado no caminhão pipa) e do local de abastecimento, o que supriria a necessidade de assinatura de recibos e evitaria o contato próximo entre entregador e beneficiário, houve em maio/2020 uma alteração no formato de comprovação de abastecimento, passando a ser realizado por meio de registro fotográfico do hidrômetro antes e após a entrega de água bruta e potável na terra indígena, não sendo possível determinar com exatidão o quantitativo individual de volume de água entregue.

É importante frisar que o abastecimento de água potável é realizado sob demanda, conforme volume disponível na caixa d'água quando da reposição diária, podendo influenciar em alterações no fornecimento mensal (m³) e diferença entre o previsto e o realizado. Os comprovantes de entrega estão disponíveis no **Anexo 3.3.1.3**.

Tabela 3.3.1.3: Média do fornecimento de água bruta e potável na T.I. Krenak.

Tipo/Mês	Janeiro	Fevereiro	Março
Potável (m ³)	4.284	3.795	3.467
Bruta (m ³)	1.720	1.375	1.307

3.3.1.4 Processo concorrencial participativo dos caminhões-pipas

As Informações enviadas no último relatório permanecem sem alteração.

3.3.1.5 Fornecimento de suplementação bovina

O fornecimento de suplementação bovina também está previsto no TTAC, Cláusula 43, conforme a seguir descrito: a) fornecimento mensal de 21 sacos de ração por família (total de 108 famílias); b) fornecimento mensal de alimentação volumosa, de 2,4 toneladas por família (total de 100 famílias); e c) fornecimento mensal de 3 (três) sacos de sal mineral por família (total de 100 famílias).

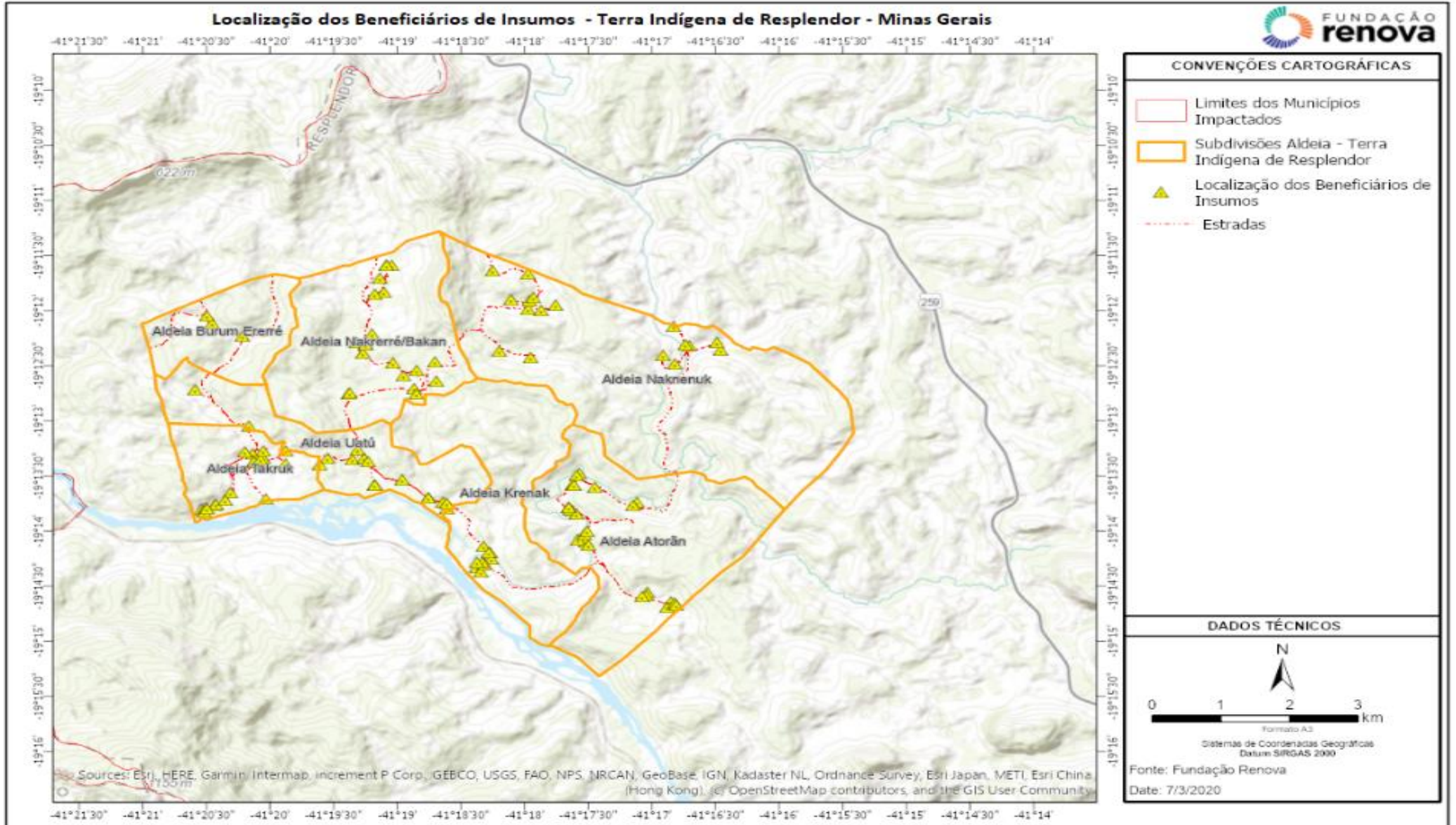
As ações de bovinocultura foram executadas em sua totalidade, conforme previsto para o período deste relatório, e continuam sendo realizadas. Os comprovantes de entrega estão disponíveis no **Anexo 3.3.1.5**.

Tabela 3.3.1.5 - Suplementação bovina por mês e indicadores de progresso.

Produto	Nº de famílias	Quantidade por família	Total distribuído		
			Outubro	Novembro	Dezembro
Ração	108	21 sacos*	2.268 sacos	2.268 sacos	2.268 sacos
Sal mineral	100	3 sacos**	300 sacos	300 sacos	300 sacos
Silagem de milho	100	2,4 toneladas	240 toneladas	240 toneladas	240 toneladas

*Cada saco contém 40 quilos; **Cada saco contém 25 quilos.

Mapa 3.3.1.5 - Localização das entregas de insumos agropecuários na T.I. Krenak.



3.3.1.6 Manutenção das vias de acesso

As Informações enviadas no último relatório permanecem sem alteração.

3.3.1.7 Obras estruturantes de melhoria nos acessos

A ação permanece paralisada devido o contexto da pandemia pelo Covid-19.

3.3.1.8 Programa de Monitoramento Quali-Quantitativo Sistemático de Água e Sedimentos (PMQQS)

A Fundação Renova criou um link para disponibilizar todas as informações referente do monitoramento, o qual permite a consulta pública dos resultados. O endereço é <<https://www.fundacaorenova.org/agua/boletins-de-qualidade-da-agua/>>, no qual estão disponíveis os boletins mensais de rios até dezembro de 2021. A interface de navegação pelos dados dos relatórios é amigável ao usuário e ocorre em uma plataforma online interativa.

Conforme apresentado em relatório anterior, o ponto de monitoramento em Resplendor (MG) próximo a essa Terra Indígena é o Ponto RDO 10, localizado na margem direita do rio Doce, em Resplendor (Coordenadas UTM: 263318,88 leste/ 7861251,39 norte/zona 24 k). Ressalta-se que os dados referentes aos meses de 2022 que não estão disponíveis online serão adicionados conforme ocorra a sua validação e poderão ser consultados de forma pública a partir de sua publicação, que pode ocorrer antes da elaboração de novo Relatório Trimestral.

3.3.1.9 Interfaces das ações emergenciais consolidadas no trimestre

Quadro 3.3.1.9 – Relação de interface entre o PG 03 e demais programas da Fundação Renova com ações realizadas no Trimestre

Área	Programas da FR que possuem interface com o PG 03	Atividade	Ação (Nº do item)
PG03	PG02 – Auxílio Financeiro Emergencial (AFE)	Pagamento de Auxílio extra emergencial	3.3.1.1

Funcional FR	Infraestrutura	Fornecimento de água mineral, bruta e potável	3.3.1.2 e 3.3.1.3
Socioambiental	PG 38 – Monitoramento Ambiental	PMQQS	3.3.1.7

3.3.2 Ações transitórias

As ações transitórias previstas no escopo do PG 03 para a terra indígena Krenak tem por objetivo promover a articulação com órgãos reguladores a realização dos estudos de impactos, bem como o estabelecimento e a efetivação de acordos sociais.

As etapas do Estudo de Impacto do Componente Indígena (ECI) estão paralisadas desde maio de 2017. O plano de trabalho (PT) do ECI elaborado pela empresa Polifônicas foi protocolado na Funai e aprovado pelo órgão indigenista em fevereiro de 2017, Ofício nº 5/2017/CORAM/CGGAM/DPDS-FUNAI.

O Povo Krenak, a princípio, sugerira a data da apresentação do PT-ECI para segunda quinzena de maio de 2017 (Ofício nº 7/2017/CORAM/CGGAM/DPDS-FUNAI). No entanto, esse encontro não se consolidou por manifestação do Povo Krenak e, desde então, não houve avanço nas tratativas referentes ao ECI.

3.3.3 Ações estruturantes

As ações previstas no eixo estruturante são voltadas a elaboração, execução e monitoramento dos planos de ações permanentes; que visam garantir o diálogo, a integração e a tomada de decisão com participação efetiva das comunidades atendidas e em paralelo a todos as fases do processo de reparação.

3.3.3.1 Recuperação de nascentes e áreas degradadas

As Informações enviadas no último relatório permanecem ainda sem alteração, contudo, vem sendo elaborado um plano de execução para retorno gradativo, respeitando-se os Protocolos e recomendações de saúde vigentes.

4. AÇÕES PLANEJADAS

4.1 TI COMBOIOS

4.1.1 Ações emergenciais

4.1.1.1 Auxílio de Subsistência Emergencial (ASE)

O Auxílio emergencial foi encerrado. Será realizado ações no território afim de regularização dos recibos pendentes.

4.1.1.2 Distribuição de água mineral

O fornecimento de água mineral na Aldeia Comboios e na Aldeia Córrego do Ouro continuará ocorrendo no próximo trimestre.

4.1.1.3 Plano de contingência de cheias

Entrega de novo documento com as alterações solicitadas.

4.1.1.4 Programa de Monitoramento Quali-Quantitativo Sistemático de Água e Sedimentos (PMQQS)

Previsão de continuidade do monitoramento para o próximo trimestre e consolidação e disponibilização das análises dos meses mais recentes no site <<https://www.fundacaorenova.org/agua/boletins-de-qualidade-da-agua/>>.

4.1.1.6 Interfaces para as ações emergenciais planejadas para o próximo trimestre

Quadro 4.1.1.6 – Relação de interface entre o PG 03 e demais programas da Fundação Renova planejadas para as ações futuras

Área	Programas da FR que possuem interface com o PG 03	Atividade	Ação (Nº do item)
Socioambiental	PG 38 – Monitoramento Hídrico	Plano de Contingência de cheias	4.1.1.3
Socioambiental	PG 38 – Monitoramento Hídrico	PMQQS	4.1.1.4
Socioambiental	PG 38 – Monitoramento Hídrico	PMQACH	4.1.1.5

4.1.2 Ações transitórias

4.1.2.1 Projeto Lótus

Segue prevista a continuidade de realização das próximas etapas do projeto Lótus para a TI Comboios por meio da plataforma EAD.

4.1.2.2 Fundo de Apoio às Iniciativas Comunitárias

Implementação das ações do Fundo de Apoio às Iniciativas Comunitárias e gestão das atividades para o próximo trimestre. Acompanhamento técnico e apoio na estruturação das prestações de contas dos Projetos FAIC.

4.1.2.3 Detalhamento do PBAI

Para o próximo trimestre estão previstas etapas de construção do detalhamento pela consultoria e validação do PBAI pela comunidade indígena e FUNAI. Além disso, está previsto a reunião de consulta final para validação do PBAI detalhado.

4.1.2.4 Interfaces das ações transitórias planejadas para o próximo trimestre

Quadro 4.1.2.4 – Relação de interface entre o PG 03 e demais programas da Fundação Renova planejadas para as ações futuras

Área	Programas da FR que possuem interface com o PG 03	Atividade	Ação (Nº do item)
Educação	PG 033 Educação	Projeto lotus	4.1.2.1
Funcional FR	Suprimentos/ADMCT/Jurídico	FAIC	4.1.2.2

4.1.3 Ações estruturantes

4.1.3.1 Elaboração de projetos de Sistema de Abastecimento de Água (SAA)

Os próximos passos serão a perfuração dos 02 (dois) poços tubulares para a realização dos testes de bombeamento, determinação das vazões e qualidade da água para a elaboração do projeto básico de SAA. Todas as ações passaram pela anuência dos órgãos responsáveis.

4.1.3.2 Projeto Rede de Sementes e mudas do rio Doce

O programa 26 da FR deverão alinhar um cronograma de ação em conjunto a Funai para definição sobre a continuidade do projeto.

4.1.3.3 *Reparação Integrada*

Assinatura de 02 termos de quitação pendente.

4.1.3.3 Interfaces das ações estruturantes planejadas para o próximo trimestre

Quadro 4.1.3.3 – Relação de interface entre o PG 03 e demais programas da Fundação Renova planejadas para as ações futuras

Área	Programas da FR que possuem interface com o PG 03	Atividade	Ação (Nº do item)
Funcional FR	Engenharia	Elaboração de projeto de SAA	4.1.3.1
Uso sustentável da terra	PG-26	Projeto Rede de Sementes	4.1.3.2
-	Jurídico/Políticas de Indenização	Reparação Integrada	4.1.3.3

4.1.4 Relacionamento

A Fundação Renova reafirma o seu compromisso com o diálogo, a integração e a tomada de decisão com participação efetiva das comunidades, buscando assegurar a efetividade e o melhor desempenho de todo o escopo de atuação do PG03.

Nesse sentido, o relacionamento efetuado pelo Programa de Povos Indígenas segue as premissas da OIT 169, legislação vigentes e consulta as lideranças indígenas. Todas as ações a serem executadas em território são previamente solicitadas e se autorizadas pelas lideranças indígenas são executadas.

4.2 TI TUPINIQUIM/GUARANI

4.2.1 Ações emergenciais

4.2.1.1 Auxílio de Subsistência Emergencial (ASE)

O Auxílio emergencial foi encerrado. Será realizado ações no território afim de regularização dos recibos pendentes.

4.2.1.2 Programa de Monitoramento Quali-Quantitativo Sistemático de Água e Sedimentos (PMQQS)

Existe a previsão de continuidade do monitoramento para o próximo trimestre e consolidação e disponibilização das análises dos meses mais recentes no site <<https://www.fundacaorenova.org/agua/boletins-de-qualidade-da-agua/>>.

4.2.1.4 Interfaces das ações emergenciais planejadas para o próximo Trimestre

Quadro 4.2.1.4 – Relação de interface entre o PG 03 e demais programas da Fundação Renova planejadas para as ações futuras

Área	Programas da FR que possuem interface com o PG 03	Ação
Funcional da FR	Financeiro	Pagamento de ASE
Socioambiental	PG 38 - PMQQS	4.2.1.2

4.2.2 Ações transitórias

4.2.2.1 Fundo de Apoio às Iniciativas Comunitárias na TI Tupiniquim/Guarani

Implementação das ações do Fundo de Apoio às Iniciativas Comunitárias e gestão das atividades para o próximo trimestre. Acompanhamento técnico e apoio na estruturação das prestações de contas dos Projetos FAIC.

4.2.2.2 Detalhamento do PBAI

Para o próximo trimestre estão previstas etapas de construção textual pela consultoria e validação do PBAI pela comunidade indígena e FUNAI. Além disso, está previsto a reunião de consulta final para validação do PBAI.

4.2.2.3 Projeto Lótus

Segue previsto a continuidade de realização das próximas etapas do projeto Lótus para a TI Comboios por meio da plataforma EAD.

4.2.2.4 Interfaces das ações transitórias planejadas para o próximo trimestre

Quadro 4.2.2.3 – Relação de interface entre o PG 03 e demais programas da Fundação Renova planejadas para as ações futuras

Área	Programas da FR que possuem interface com o PG 03	Ação
Educação	PG 33	Projeto Lótus

4.2.3 Ações estruturantes

4.2.3.1 Elaboração de projetos de Sistema de Abastecimento de Água (SAA)

Para o próximo trimestre, está prevista a continuidade do serviço técnico de estudos de geofísica nas 05 aldeias.

4.2.3.2 Projeto Rede de Sementes e Mudanças do rio Doce

O programa 26 da FR deverão alinhar um cronograma de ação em conjunto a Funai para definição sobre a continuidade do projeto.

4.1.3.3 Reparação Integrada

Para o acordo Tupiniquim Guarani serão realizadas agendas com as associações indígenas para regularização dos termos que ainda constar como não conformes. Somente com a conformidade dos termos é realizado uma petição em juízo para que as associações possam resgatar os valores referente as indenizações.

Para o acordo AIG serão realizados os pagamentos pendentes. Os pagamentos estavam pendentes devido a renúncia de ações judiciais.

4.2.3.3 Interfaces das ações estruturantes planejadas para o próximo trimestre

Quadro 4.2.3.3 – Relação de interface entre o PG 03 e demais programas da Fundação Renova planejadas para as ações futuras

Área	Programas da FR que possuem interface com o PG 03	Ação
Funcional FR	Engenharia – Projeto de SAA	4.2.3.1

4.2.4 Relacionamento

A Fundação Renova reafirma o seu compromisso com o diálogo, a integração e a tomada de decisão com participação efetiva das comunidades, buscando assegurar a efetividade e o melhor desempenho de todo o escopo de atuação do PG03.

Nesse sentido, o relacionamento efetuado pelo Programa de Povos Indígenas segue as premissas da OIT 169, legislação vigentes e consulta as lideranças indígenas. Todas as ações a serem executadas em território são previamente solicitadas e se autorizadas pelas lideranças indígenas são executadas.

4.2.5. Agenda

Quadro 4.2.5 – Agendas prevista para trimestral

Reunião	Data	Programas vinculados	Objetivo da reunião
Reparação Integrada	A definir	Jurídico e Relacionamento Institucional	Coleta de termos não conformes
PBAI	A definir	Sem interfaces	Reunião de Consulta do PBAI com FUNAI, Indígenas, Consultoria Independente e FUNAI
PBAI	A definir	Financeiro	Início da reparação estruturante com o início do programa de retomada econômica. ²

² A execução do programa de retomada econômica está previsto depois de 10 dias do protocolo do PBAI a FUNAI.

4.3 TI KRENAK

4.3.1 Ações emergenciais

4.3.1.1 Auxílio Financeiro Extra Emergencial de Subsistência

O **auxílio financeiro extra emergencial de subsistência** será mantido conforme o acordo vigente para 137 famílias para o próximo trimestre.

4.3.1.2 Fornecimento de água mineral

Segue prevista a continuidade, para o próximo trimestre, do fornecimento de água mineral para o povo Krenak, de 5 (cinco) litros de água mineral por pessoa/por dia, para 600 (seiscentas) pessoas.

4.3.1.3 Fornecimento de água bruta e potável

A distribuição de água bruta e potável será mantida na TI Krenak no próximo trimestre.

4.3.1.4 Processo concorrencial participativo para contratação dos caminhões-pipas

Durante período de composição deste relatório, não houve manifestações ou retorno das lideranças indígenas quanto ao processo concorrencial participativo. Aguardando o posicionamento da comunidade Krenak.

4.3.1.5 Fornecimento de suplementação bovina

O fornecimento de suplementação bovina alimentar segue mantido para o próximo trimestre.

4.3.1.6 Manutenção das vias de acesso

A manutenção das vias de acesso à Terra Indígena Krenak será mantida para o próximo trimestre, tendo em vista a viabilização do tráfego regular dos caminhões-pipa.

4.3.1.7 Obras estruturantes de melhoria nos acessos

A ação permanece paralisada devido o contexto da pandemia pelo Covid-19.

4.3.1.8 Programa de Monitoramento Quali-Quantitativo Sistemático de Água e Sedimentos (PMQQS)

As ações relativas ao monitoramento do PMQQS permanecem para os próximos meses e há previsão de consolidação e disponibilização das análises dos meses mais recentes no site <<https://www.fundacaorenova.org/agua/boletins-de-qualidade-da-agua/>>.

4.3.1.9 Programa de Monitoramento da Qualidade da Água para Consumo Humano (PMQACH)

A ação de monitoramento da qualidade da água para consumo humano segue mantida para o próximo trimestre através da manutenção da frequência de coleta e parâmetros analisados.

4.3.1.10 Interfaces das ações emergenciais planejadas para o próximo trimestre

Quadro 4.3.1.10 – Relação de interface entre o PG 03 e demais programas da Fundação Renova planejadas para as ações futuras

Área	Programas da FR que possuem interface com o PG 03	Ação
Socioambiental	PG 38 – PMQQS	4.3.1.8
Socioambiental	PG 38 – PMQACH	4.3.1.9

4.3.2 Ações transitórias

As etapas do Estudo de Impacto do Componente Indígena (ECI) estão paralisadas desde maio de 2017.

4.3.3 Ações estruturantes

4.3.3.1 Recuperação de nascentes e áreas degradadas

Para os próximos meses, a paralisação da recuperação está mantida, até que haja um posicionamento oficial da Funai para a retomada das ações que não são consideradas essenciais.

4.3.4 Relacionamento

4.3.4.1 Contratação de Assessoria Técnica Independente (ATI) para a Terra Indígena Krenak

Aguardando decisão do juízo.

4.3.5 Agenda

Para o próximo trimestre está programada a retomada das ações de recuperação de nascentes, com interface do PG027, sendo observado protocolo de segurança de forma a garantir a integridade dos colaboradores e, também dos indígenas atendidos.