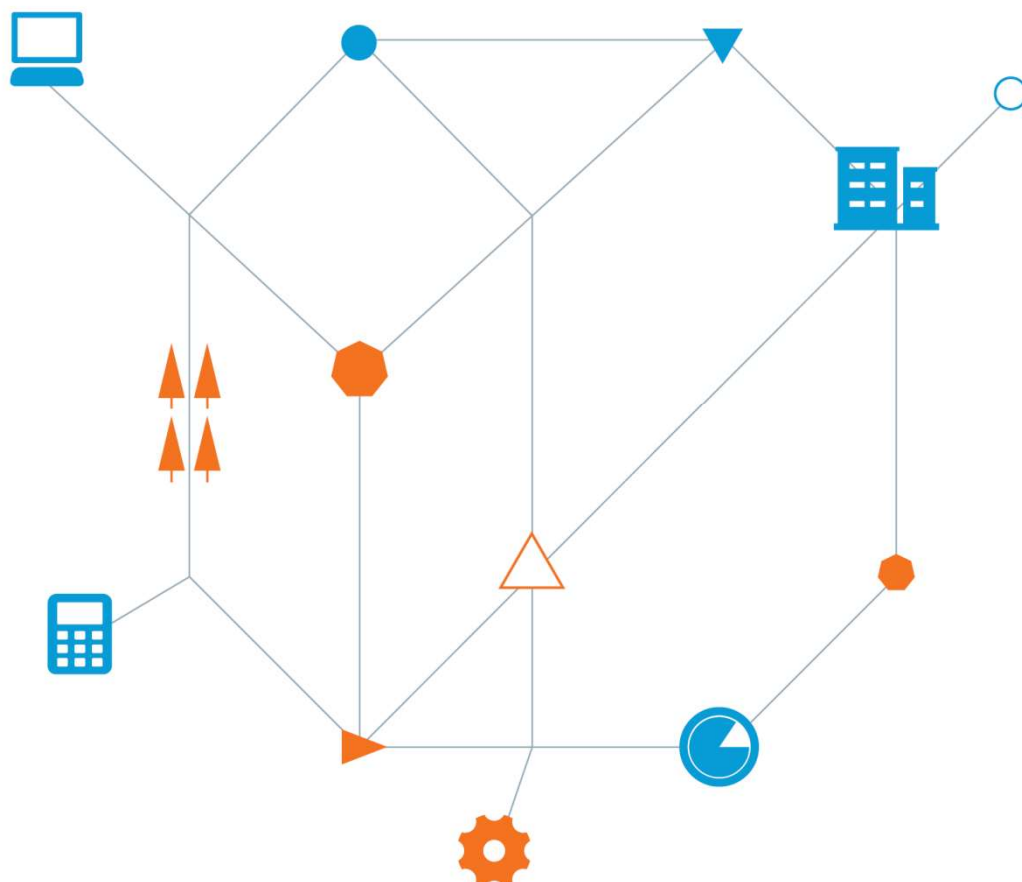


Manual do Usuário

WebGIS

Atlas - GeoVisualizador



Simplicity
is complexity's
only adversary

Sumário

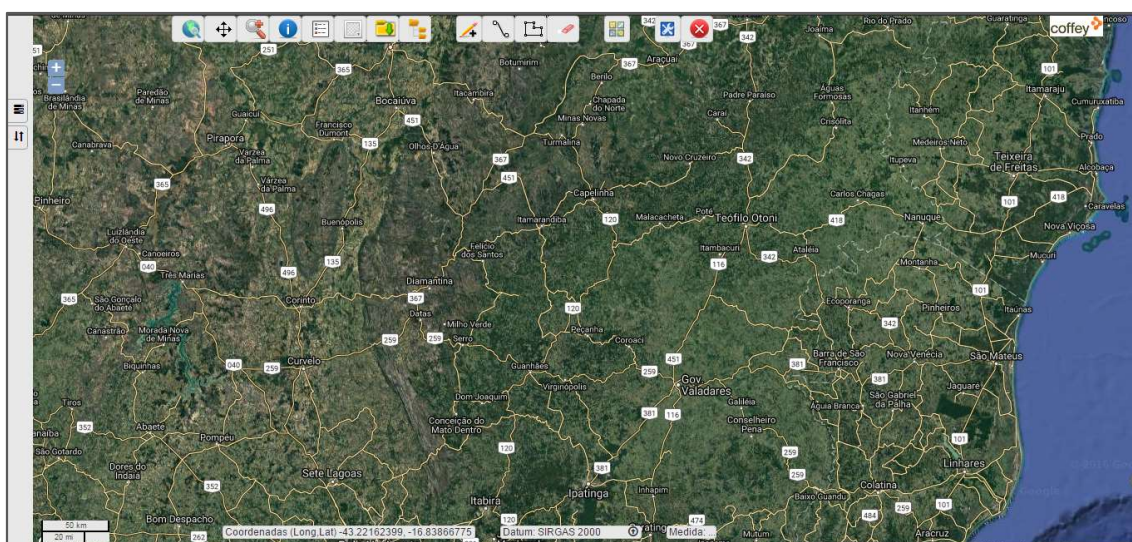
1. Apresentação	3
2. Visualizador	3
3. Acessando o visualizador	4
3.1 Visão inicial do visualizador.....	5
3.2 Painel de Ferramentas	6
3.3 Explorando o Painel de Ferramentas	9
3.3.1 Ferramenta de Consulta.....	9
3.3.2 Ferramenta Legenda	9
3.3.3 Ferramenta Transparência.....	10
3.3.4 Ferramentas Ponto, Linha, Polígono e Borracha	10
3.3.5 Ferramenta de documentos.....	11
3.3.5.1 Inserção de Documentos.....	11
3.3.5.2 Estrutura de diretórios de documentos.....	14
3.3.6 Buscar Metadados.....	16
3.3.7 Bookmark	19
3.4 Painel de Camadas	20
3.4.1 Camadas Disponíveis.....	20
3.4.2 Camada do Mapa	20
3.4.3 Janela do Mapa	21
3.4.4 Barra de Status	21
4 Contatos e suporte.....	22

1. Apresentação

A plataforma de visualização de dados espaciais – Atlas (GeoVisualizador) tem como principais funções, a visualização de mapas na internet, espacialização de dados alfanuméricos, bem como a visualização de base cartográfica.

2. Visualizador

A figura abaixo exibe a tela inicial de interface do visualizador disponível para os usuários.



Esta ferramenta permite a visualização, consulta e cruzamento de camadas de informação.

Dentre as possibilidades de uso, destacam-se:

- Subsídio à tomada de decisão, através de análise integrada do território;
- Registro e compartilhamento de informações estratégicas, proporcionando visibilidade e agilidade a temas de diversas áreas;
- Sistematização de acervo de dados e informações referentes a cada tema, em suas diferentes etapas, consolidado em um banco de dados geográfico.

3. Acessando o visualizador

O visualizador pode ser acessado através do link na barra de endereços do navegador, atualmente com a seguinte URL: <http://atlas.coffey.com.br/login/renova>



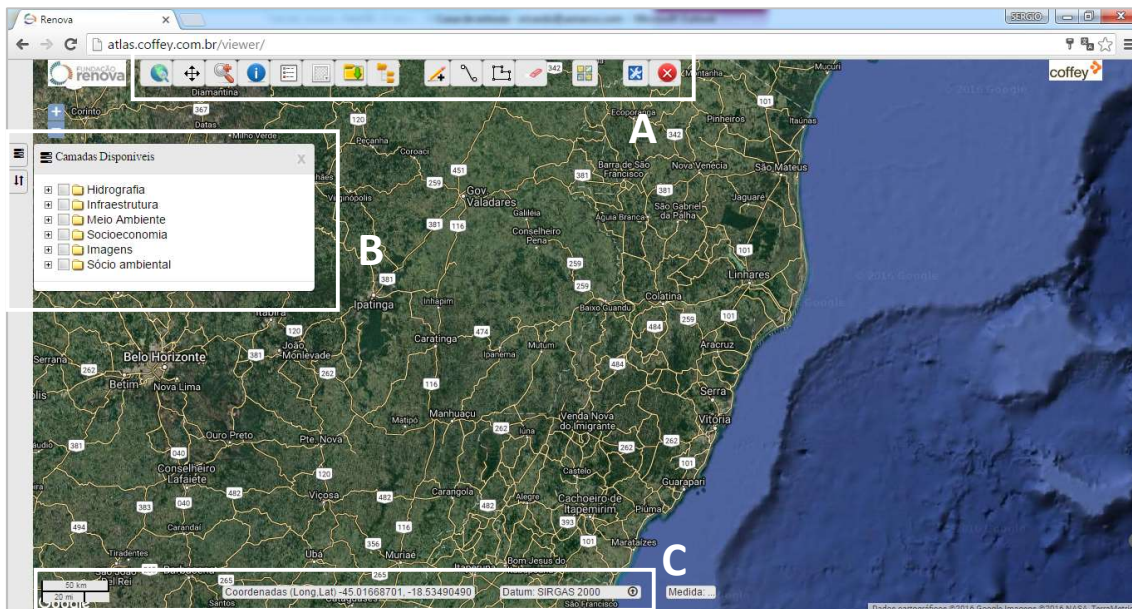
O Usuário deve informar seu login e a senha para acesso ao visualizador.



The image shows a login form for the FUNDAÇÃO renova website. The form is orange and contains the following elements:

- Logo of FUNDAÇÃO renova (reparar, restaurar, reconstruir) at the top left.
- The text "Para continuar, faça login." centered above the input fields.
- A "Login" label next to a white input field.
- A "Senha" label next to a white input field.
- A "Log in" button at the bottom right of the form.
- At the bottom of the form, it says "developed by" followed by the logos for TETRA TECH and coffey.

3.1 Visão inicial do visualizador



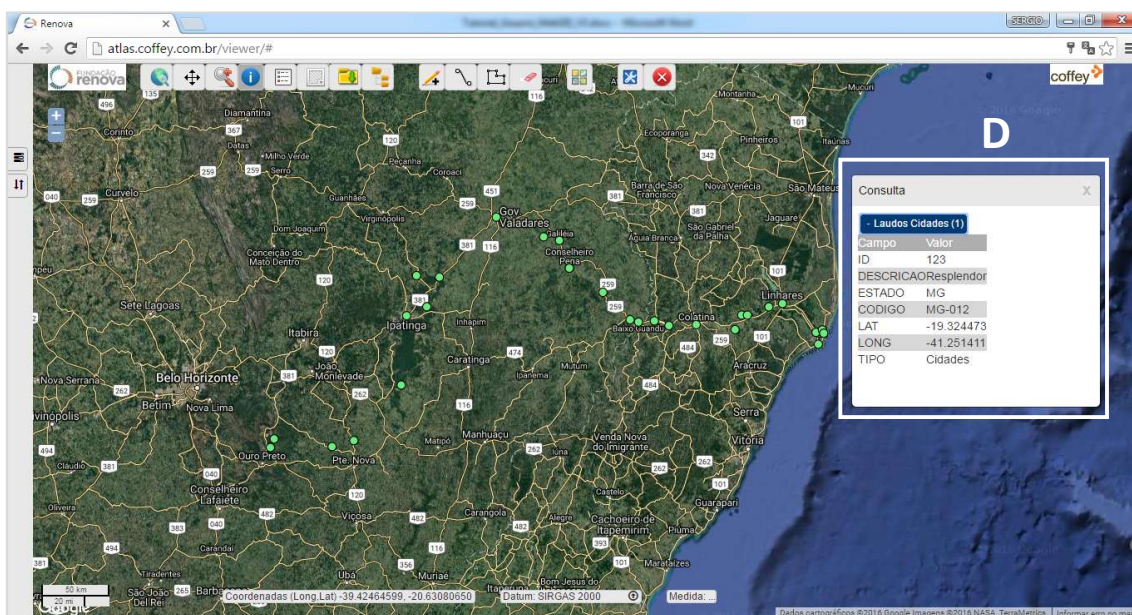
Partes do visualizador:

A: Painel de Ferramentas

B: Painel de Camadas

C: Barra de Status

D: Janela de Informações



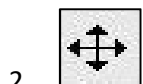
3.2 Painel de Ferramentas



Descrição:



Visão Completa: Exibe a extensão total do mapa.



Navegação: Permite a movimentação do mapa em qualquer direção.



Zoom In – Mostra maior detalhamento de um local selecionado no mapa.



Consulta – Mostra os atributos alfanuméricos e de identificação de um elemento no mapa. Deve-se clicar no ícone e em seguida sobre um elemento na camada selecionada do mapa. Os atributos serão listados ao lado direito do mapa.



Legenda – Mostra as diferentes representações dos elementos constantes no mapa. Para que seja exibida a legenda é imprescindível que uma ou mais camadas estejam habilitadas.



Transparência – Funcionalidade que permite a visualização de camadas de dados com porcentagens de transparência definidas pelo usuário. Esta funcionalidade é utilizada quando há um ou mais camadas selecionadas.



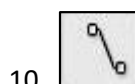
Documento – Funcionalidade que permite leitura e upload de documentos, desde que o usuário tenha estes acessos liberados.



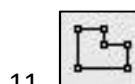
Estrutura de documento – Funcionalidade que permite criar estrutura de pastas de acordo com cada camada ativa no visualizador, desde que o usuário tenha acesso a estas funcionalidades.



Ponto – Permite inserir um ou mais pontos de interesse.



Linha – Permite inserir traçado linear.



Polígono – Permite construir polígonos de interesse.



Limpar – Limpa os vetores criados pelas ferramentas 12, 13 e 14.



Altera Base Layer: Permite selecionar uma das seguintes camadas:

a.

Funcionalidade que exibe informações planimétricas (estradas, localidades, etc.) do Google Maps.

b.

Exibe o cruzamento das informações planimétricas e imagens existentes no Google Maps.

c.

Exibe informações de relevo existentes no Google Maps.

d.

Mapa colaborativo de ruas e estradas mantido pelo OpenStreetMap Foundation.

e.

Não exibe informações de fundo.



Gerenciador de Contexto - Módulo que realiza a customização do atlas de acordo com as características solicitadas pelo cliente, além disso, permite configurar perfis de acesso e suas respectivas permissões de acordo com a necessidade de cada usuário.



Logout – Sair do sistema.

3.3 Explorando o Painel de Ferramentas

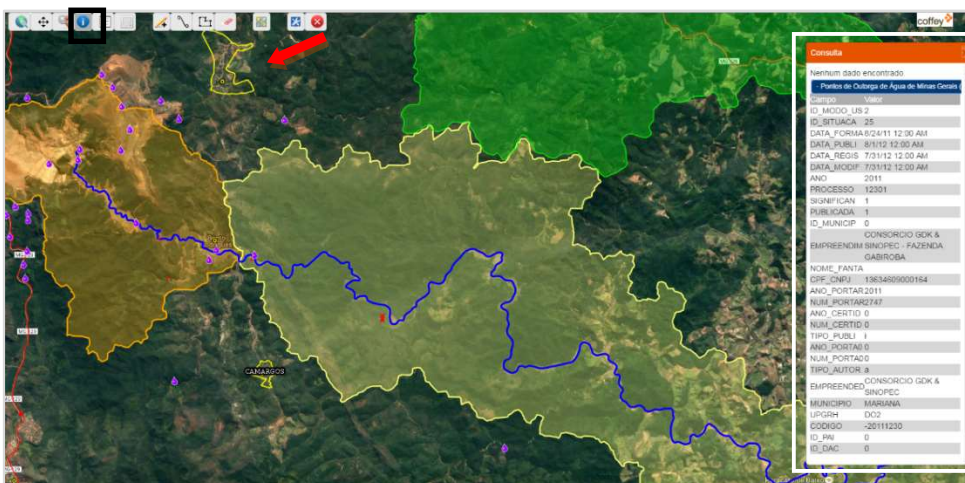
3.3.1 Ferramenta de Consulta

a) Selecione uma camada disponível na árvore do projeto;


b) Clique no botão “Consulta”  , no painel de ferramentas;

c) Clique na feição desejada no mapa;

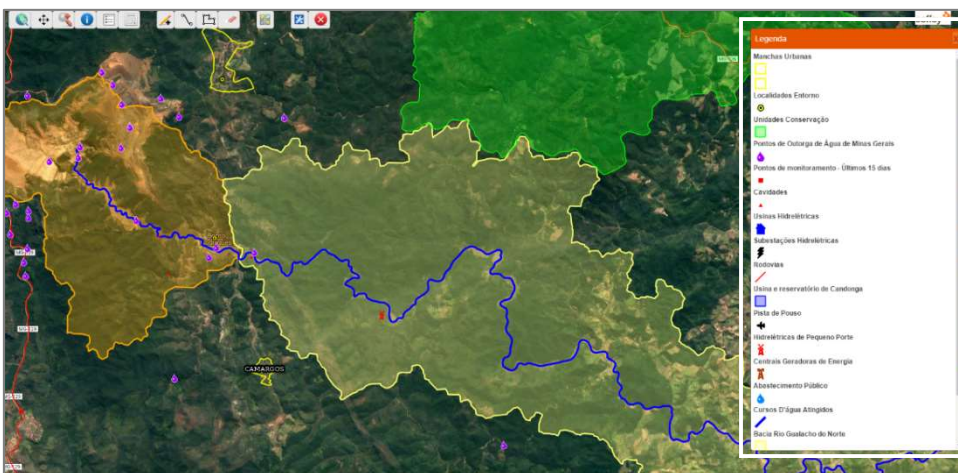
d) No lado direito da tela serão exibidas as informações referentes à feição selecionada.



3.3.2 Ferramenta Legenda


a) Clique no botão “Legenda”  no painel de ferramentas;

b) A legenda referente às feições selecionadas no mapa será exibida.



3.3.3 Ferramenta Transparência


a) Após selecionar as camadas desejadas;

b) Clique no botão “Transparência”  , no painel de ferramentas, a janela de configuração será exibida conforme figura abaixo;

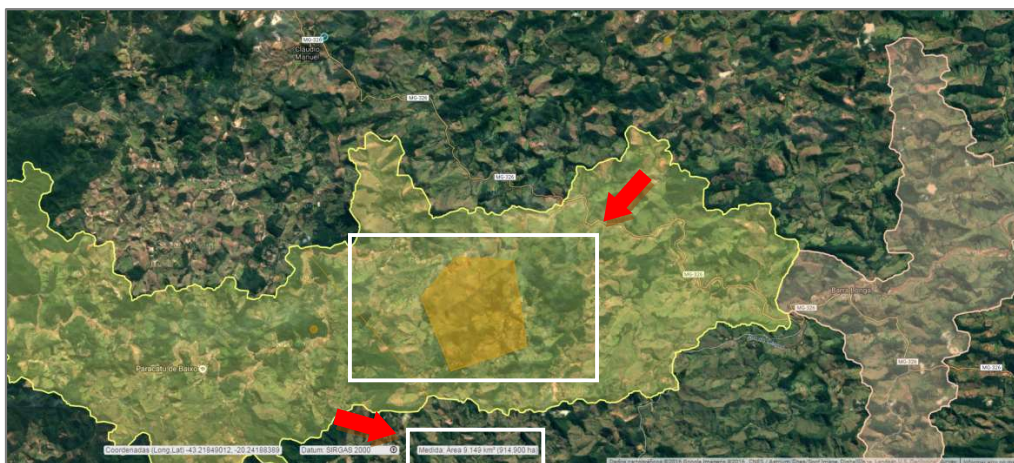
c) Caso haja mais de uma camada sendo visualizada ao mesmo tempo, a janela irá mostrar controles individuais para cada camada, conforme figura a seguir.



3.3.4 Ferramentas Ponto, Linha, Polígono e Borracha

a) Para inserir ponto, linhas e polígonos no mapa e obter par de coordenadas, medidas de distância e área, respectivamente, clique nos botões 

b) Os valores serão exibidos na barra de status como mostra a figura abaixo:



c) Para apagar as feições desenhadas, use a ferramenta borracha.

3.3.5 Ferramenta de documentos

Para o arquivamento de documentos, associados a um determinado ponto geográfico, foi desenvolvida uma funcionalidade que permite a criação dos diretórios de armazenamento destes documentos (Estrutura), a inserção de novos documentos (Upload) e a leitura dos documentos inseridos (Download). Como as funcionalidades tem níveis de aplicação diferentes, estas foram divididas em perfis que são liberados aos usuários pelo Administrador, conforme suas necessidades:

a) Perfil básico

Permissão apenas para realizar download dos documentos.

b) Perfil intermediário

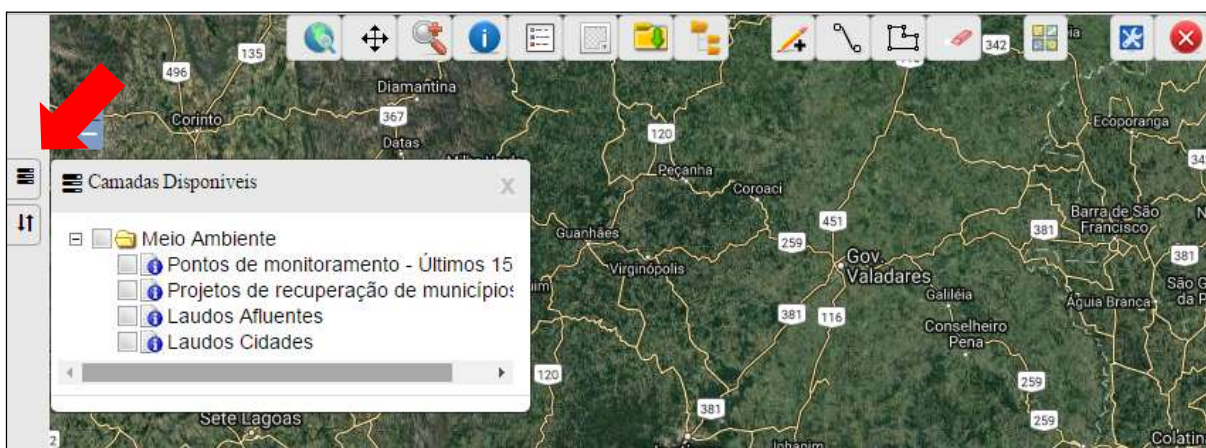
Permissão para realizar upload e download de documentos e criar estrutura de pastas.

c) Perfil avançado

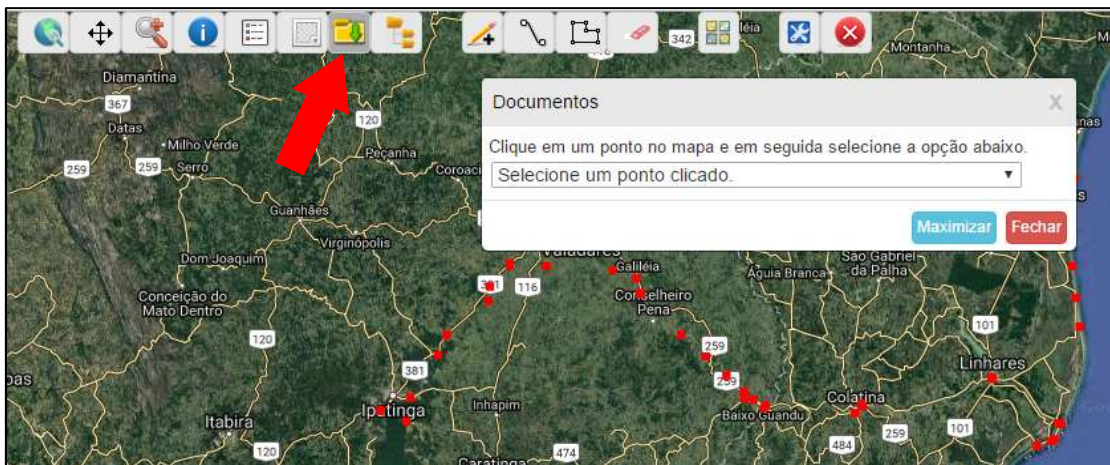
Permissão para upload, download, criar estrutura de pastas, excluir documentos e excluir pastas.

3.3.5.1 Inserção de Documentos

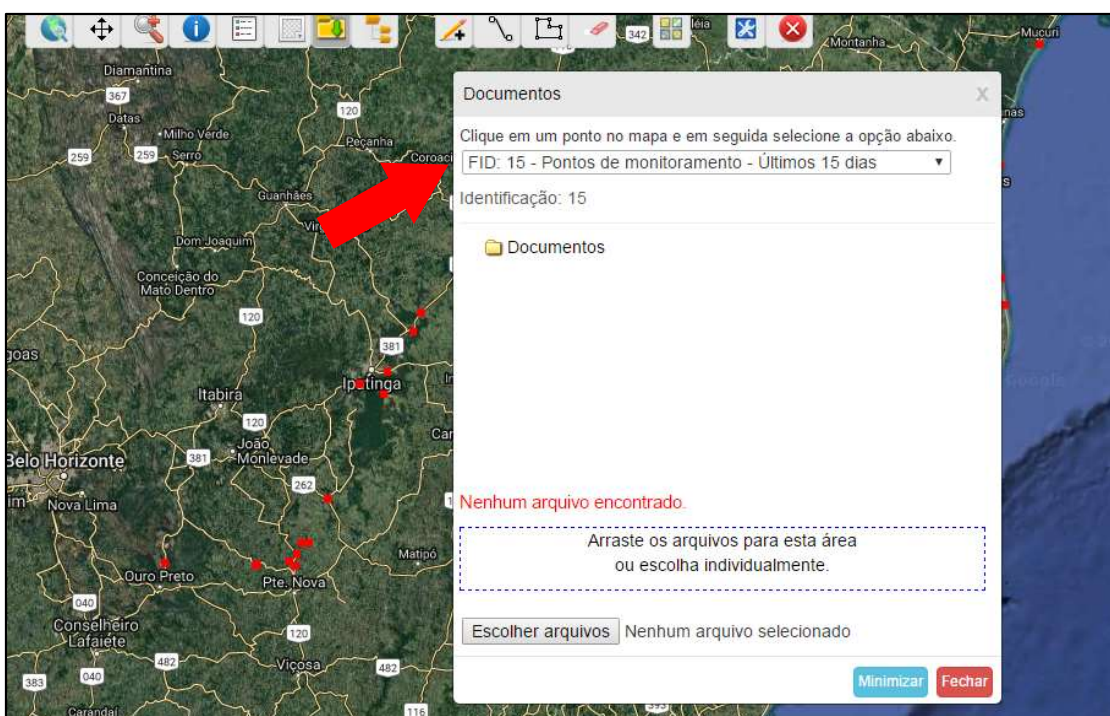
Para inserir um ou vários documentos em um determinado ponto, é necessário ativar primeiro uma camada, clicando no menu ao lado esquerdo da tela e marcando as camadas que receberão os arquivos:



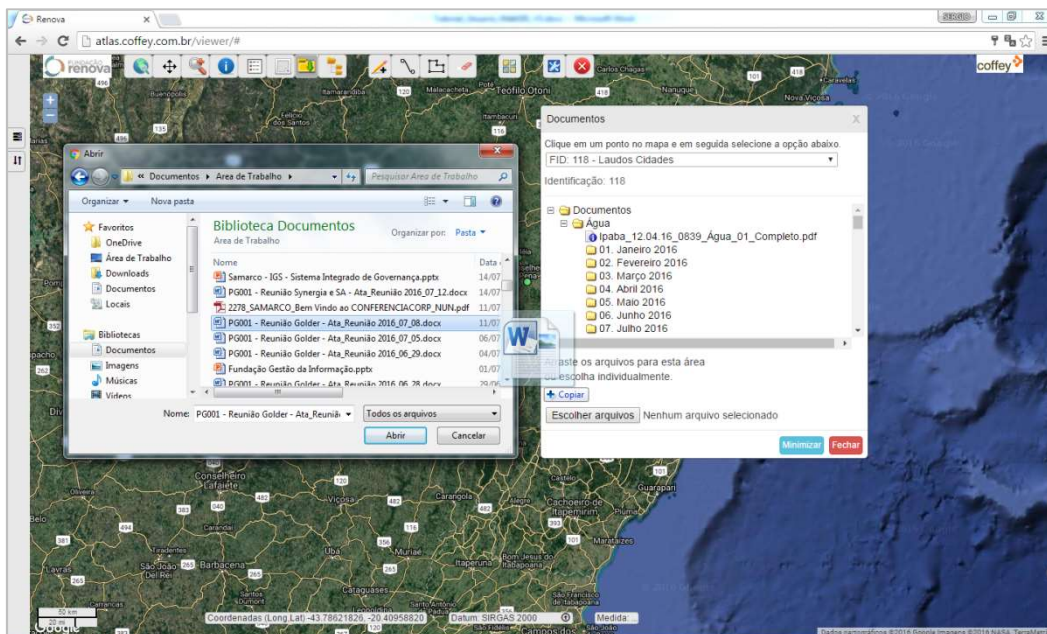
Após acessar a tela de Camadas disponíveis, deve-se clicar na funcionalidade **Documento**, conforme figura abaixo:



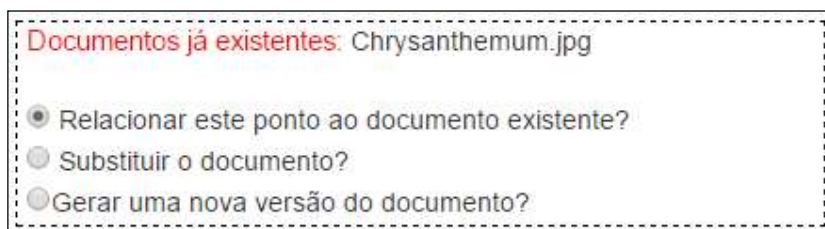
Para associar um documento a um ponto, é necessário clicar no ponto exibido no mapa, o sistema irá abrir uma tela com as opções de arrastar o documento ou para selecionar o arquivo:



Depois de selecionar o diretório do arquivo na rede ou arrastar o documento para a área de transferência, o documento será inserido.



Caso o documento já exista no repositório de documentos, o sistema exibe as seguintes opções de validação:



Opção 1: Relacionar este ponto ao documento existente?

O sistema apenas associa um documento já importado ao novo ponto selecionado.

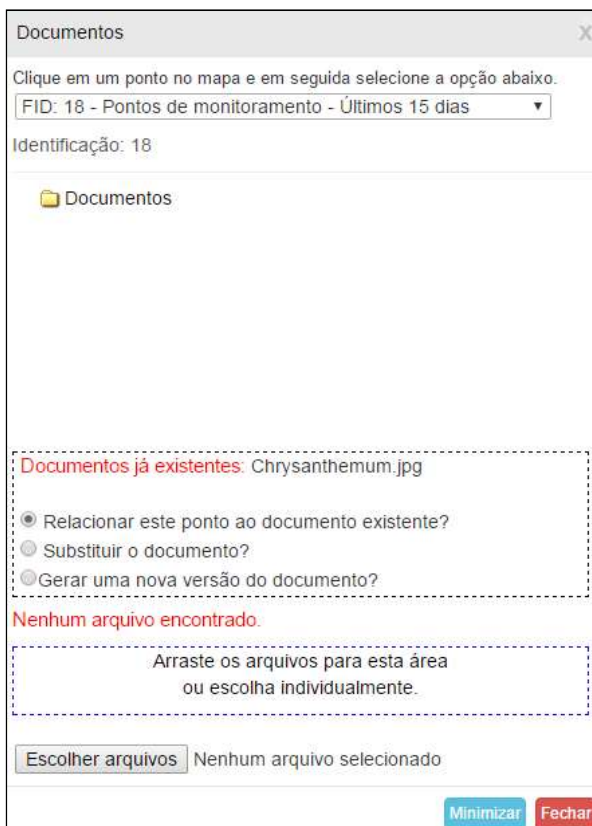
Opção 2: Substituir o documento?

O sistema substitui o documento existente pelo novo documento que está sendo importado.

Opção 3: Gerar uma nova versão do documento?

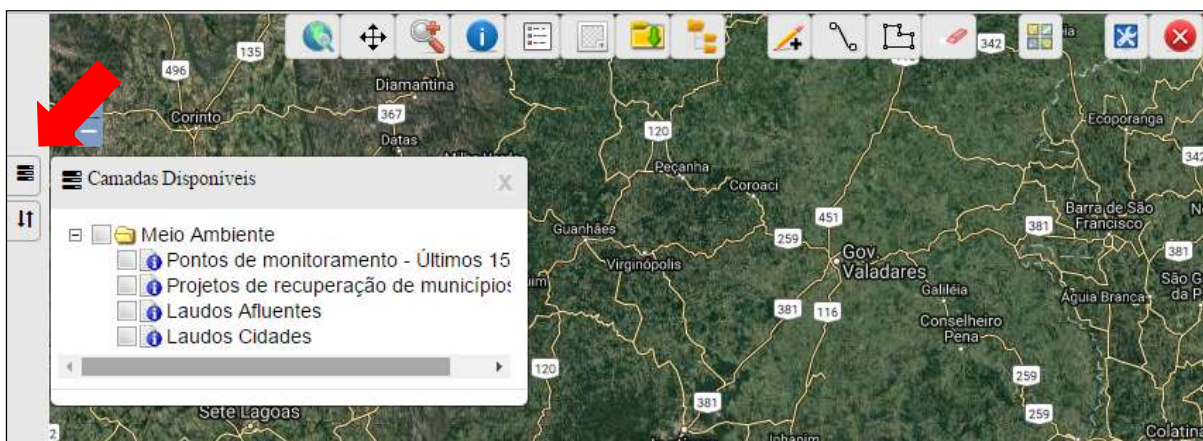
O sistema acrescentará uma nova versão do documento para o ponto selecionado.

Após selecionar a opção desejada, será necessário realizar novamente a operação de seleção do arquivo no diretório ou arrastá-lo para a área de transferência.

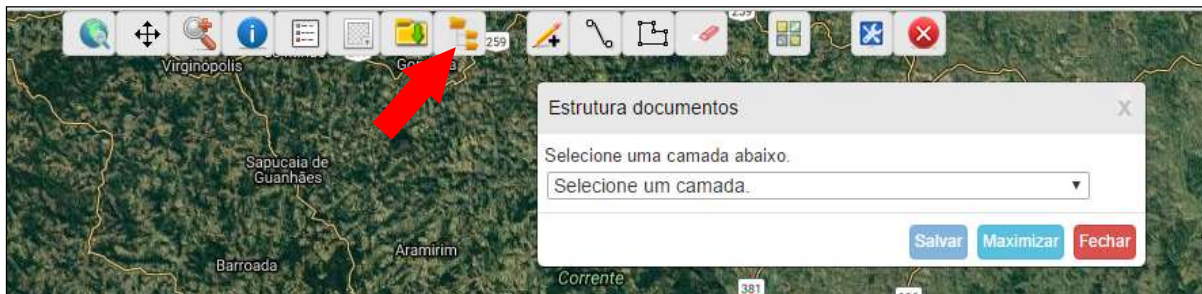


3.3.5.2 Estrutura de diretórios de documentos

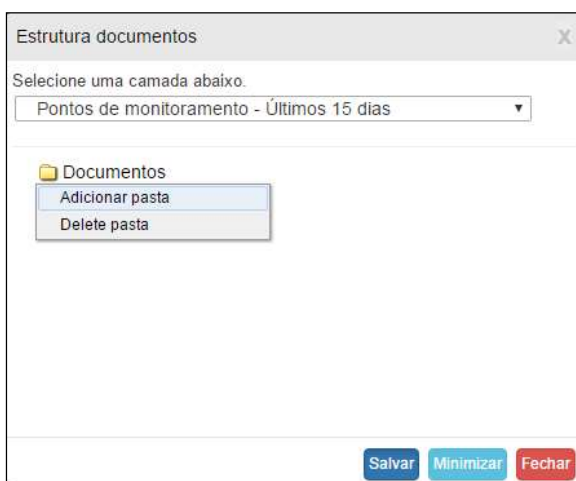
Para criar uma estrutura de pastas, é necessário ativar primeiro uma camada, clicando no menu ao lado esquerdo da tela e marcando as camadas que receberão a estrutura criada para importar os arquivos.



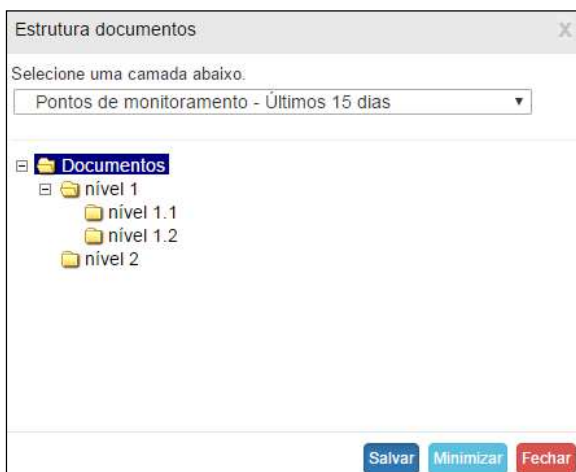
Após acessar a tela de Camadas disponíveis, deve-se clicar na funcionalidade **Estrutura de documento**, conforme figura abaixo:



Para criar uma estrutura de documento, é necessário selecionar uma camada, o sistema irá abrir uma tela com a pasta raiz **Documentos**, para adicionar ou deletar pastas basta clicar com o botão direito em cima da pasta desejada. Após realizar a ação é necessário clicar no botão **Salvar**.



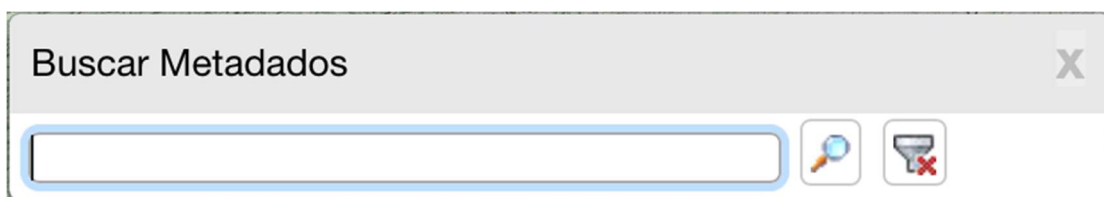
Exemplo de estrutura:



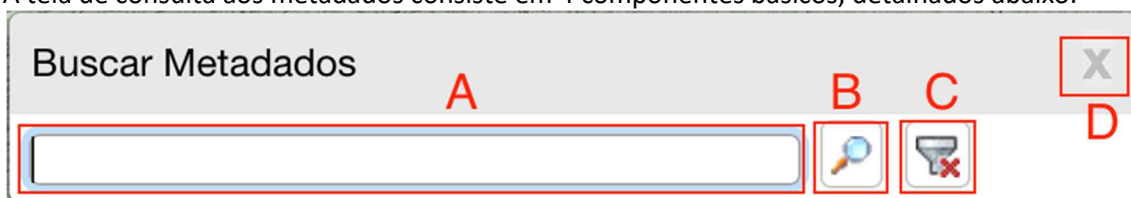
3.3.6 Buscar Metadados

Para acessar a consulta de metadados, é necessário acionar o ícone  na barra superior.

Ao acionar o ícone da funcionalidade, a janela para consulta aos metadados irá ser apresentada:

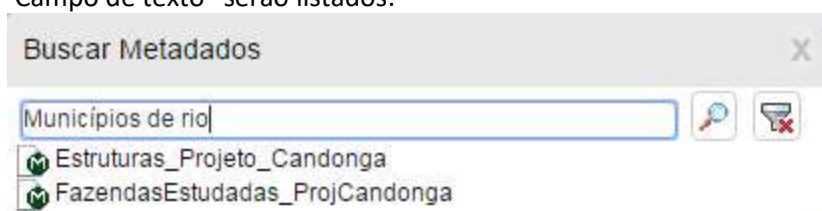


A tela de consulta aos metadados consiste em 4 componentes básicos, detalhados abaixo:

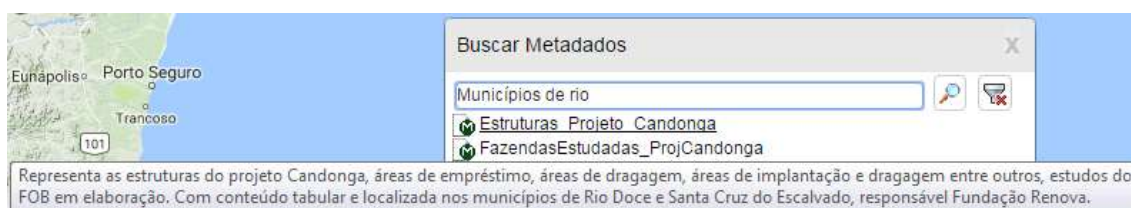


- A** - Campo de texto - Campo onde é possível digitar a consulta para a busca dos metadados;
- B** - Consulta - Acionamento do filtro para busca dos metadados, o botão do teclado <enter> também aciona a consulta aos metadados;
- C** - Limpar Filtro - Limpa o campo de texto com o filtro e os resultados da consulta;
- D** - Fechar - Fecha a janela de consulta aos metadados.

Ao acionar a Consulta por metadados, os itens que corresponderem ao filtro passado pelo "Campo de texto" serão listados:



Cada item listado representa um metadado. A descrição do item pode ser vista caso o mouse permaneça sobre a linha desejada:




Para ver todos os dados referentes ao metadado, basta realizar o “clique” sobre o item escolhido. Nesse caso uma janela com a descrição completa das informações será apresentada:

Metadado X

Estruturas_Projeto_Candonga

Distribuição

 Ativar camada

URL:/proxy/rest/renova/PGR09_Estruturas_dos_Projetos/wms

Identificação

UUID: c64f0284-1957-455a-b837-6d9352ba61e5

Nome: Estruturas dos Projetos

Data: 2017-04-06

Tipo da Data: criação

Resumo: Representa as estruturas do projeto Candonga, áreas de empréstimo, áreas de dragagem, áreas de implantação e dragagem entre outros, estudos do FOB em elaboração. Com conteúdo tabular e localizada nos municípios de Rio Doce e Santa Cruz do Escalvado, responsável Fundação Renova.

Fonte: Fundação Renova

Orgão Autor: Fundação Renova

Contato no Orgão Autor: Flavia Santiago / www.fundacaorenova.org/fale-conosco

Palavras-Chave: Programa 09 / Estruturas / Candonga

Restrições de uso: Sem restrição

Tipo de representação espacial: Informação vetorial e tabular em formato shapefile

Resolução Espacial - Escala: 1:50.000

Retângulo Envolvente: Top: -20,198345 dd / Bottom: -20,247785 dd / Left: -42,885616 dd / Right: -42,857872 dd

Linhagem

Linhagem: Arquivo shapefile recebido pela empresa MP Consultoria

Sistema de Referência

Código: 4674

Identificador Espacial: EPSG

Projeção

Sistema de Coordenadas: GCS_SIRGAS_2000

Datum: D_SIRGAS_2000

Metadados

Data do Metadado: 2017-05-19

Responsável pelo Metadado: MP Consultoria - Bruno Bozi Lima - bruno@moreiraprocopio.com.br

Na tela de descrição é possível ativar a camada com a representação dos dados geográficos referentes ao metadado, através do botão “Ativar camada”:

Metadado

Estruturas_Projeto_Candonga

Distribuição

Ativar camada

URL:/proxy/rest/renova/PGR09_Estruturas_dos_Projetos/wms

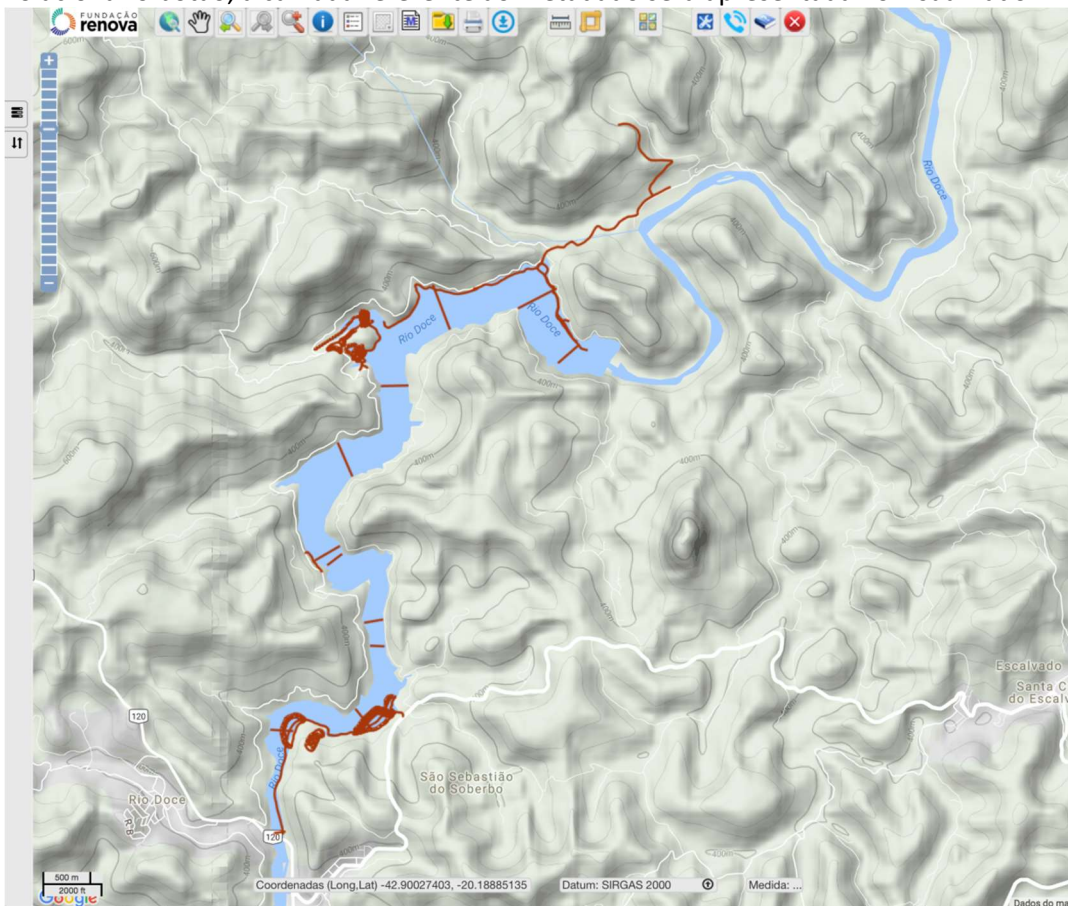
Identificação

UUID: c64f0284-1957-455a-b837-6d9352ba61e5

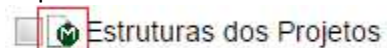
Nome: Estruturas dos Projetos

Data: 2017-04-06

Ao acionar o botão, a camada referente ao metadado será apresentada no visualizador:




Essa mesma janela de descrição dos metadados pode ser acessada pela lista de “Camadas Disponíveis” clicando sobre o icone indicado abaixo:



3.3.7 Bookmark

Bookmarks são links previamente cadastrados para facilitar visualização de determinados temas como Câmaras Técnicas e Programas.

Para acessá-los basta clicar sobre o ícone  na barra superior do sistema.

Ao acionar o ícone da funcionalidade, a janela para escolha primeiro do tema “Câmaras Técnicas”, “Programas” ou “Pessoal”.

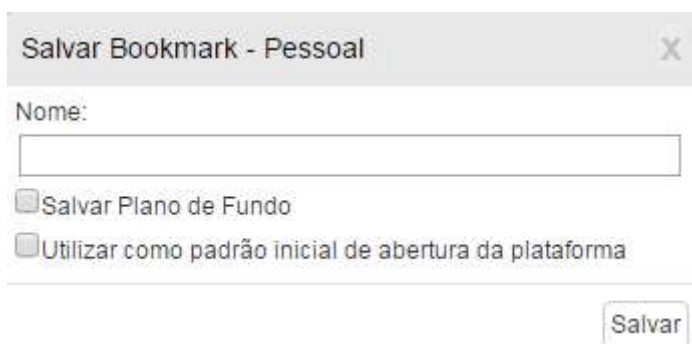


Logo abaixo existirão os nomes cadastrados e basta clicar sobre o nome para ser redirecionado para a região correspondente com as respectivas camadas cadastradas para o Bookmark Selecionado.

Na aba Pessoal será possível cadastrar até 10 registros para facilitar a própria visualização, e precisará proceder da seguinte maneira, primeiro você configura a visualização, adicionando as camadas desejadas e escolhendo a posição no mapa.

Depois clicar na Aba “Pessoal”, depois clicar sobre o botão  Novo .

Abrirá a janela seguinte:



Digitar um nome para o Bookmark, escolher se gostaria de deixar pré-definido a seleção do plano de fundo para esse Bookmark e por último escolher se gostaria de abrir o sistema com esse Bookmark já ativo, essa ação simplifica quando o usuário utiliza sempre a mesma informação. Caso tenha anteriormente outro Bookmark ativo como “Padrão inicial de abertura da plataforma”, o outro será desselecionado e esse irá substituí-lo na abertura da plataforma.

3.4 Painel de Camadas

3.4.1 Camadas Disponíveis

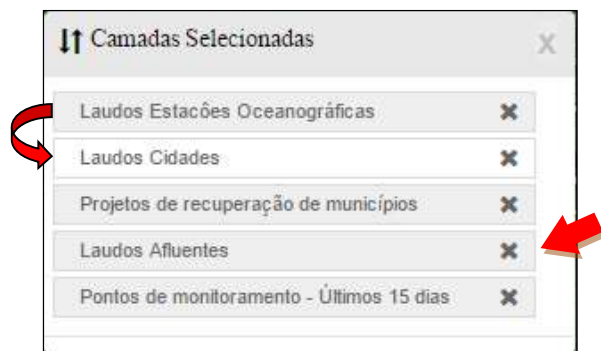
Nesta interface, são exibidos os dados geográficos que estão disponíveis na ferramenta para consulta. Cada tipo de dado é chamado de “camada”, e cada camada pode estar visível, (habilitada) ou não (desabilitada), na ferramenta de visualização.



Para exibir as feições existentes de cada camada, deve-se clicar no *checkbox* relacionado a cada camada, a mesma terá a marcação em verde, conforme exibido na figura anterior.

3.4.2 Camada do Mapa

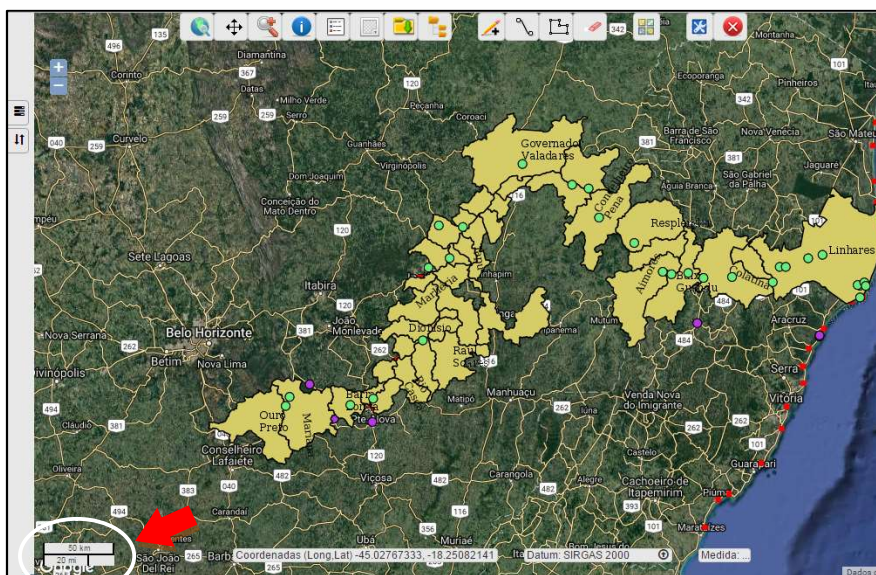
Esta interface permite visualizar as diversas camadas habilitadas no mapa, reorganizar sua ordem de visualização ou desabilita-las com apenas um clique, possibilitando uma melhor visualização do cenário desejado.



Para inverter a ordem de visualização das camadas basta arrastá-la para a posição desejada. Após a inversão da ordem das camadas, as alterações serão imediatamente visualizadas no mapa.

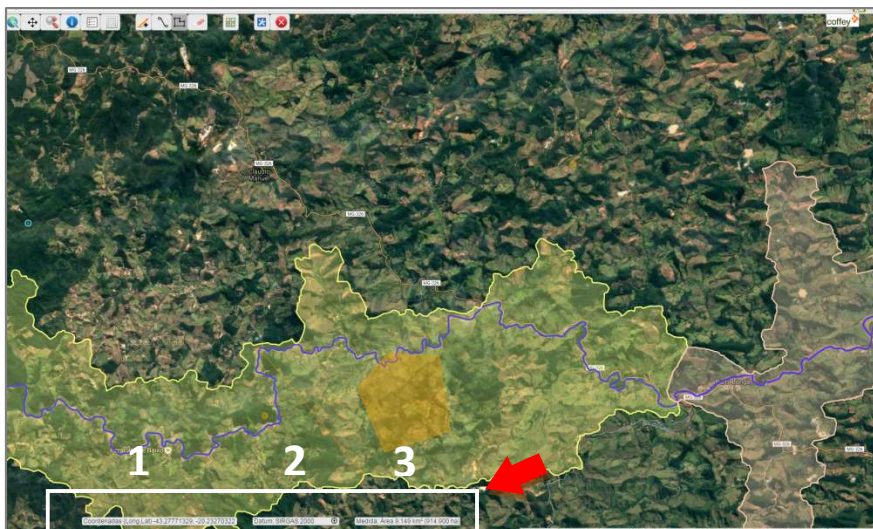
3.4.3 Janela do Mapa

Exibe a escala gráfica da visualização em tela.



3.4.4 Barra de Status

Na barra de status, é possível obter informações adicionais sobre a janela do mapa como coordenadas e valores de medições cartográficas.



1. Coordenadas de localização dinâmica do cursor do mouse;
2. Datum e botão para troca de Datum e formatação da localização em “grau, minuto e segundo”, grau decimal ou UTM;
3. Campo de apresentação dos valores obtidos a partir do uso das ferramentas de Medida de

distâncias  e áreas .

4 Contatos e suporte

LeapMind Tecnologia e Ciência Aplicada

Av. Afonso Pena, 3914, Sala 1104 - Cruzeiro

Belo Horizonte, MG, Brasil, 30.130-009

F + 55 31 2526-0055