



Licenciamento Ambiental 24/07/2020

PROJETO SANTA QUITÉRIA
JAZIDA DE ITATAIA
CEARÁ, BRASIL

Tópicos

Reunião anterior – 10/07

- Alterações do projeto (redução da ADA; água e energia; barragem de jeito; fluxo de caminhão);
- Histórico de licenciamento e Abertura de novo processo; e Aproveitamento de dados estudo anterior.

Reunião Atual - 24/07

- Prazos para Termo de Referência (protocolada proposta em 01/07) e ABIO
- Esclarecer escopos: Espeleologia e Bioespeleologia; Hidrogeologia;
Socioeconomia e Comunicação Social.

PROCESSO DE LICENCIAMENTO ATUAL

Objetivos

Revalidar alguns itens do estudo

Dados sem alteração pela natureza física ou disponibilidade de novos dados

Atualizar alguns itens do estudo

Novos dados disponíveis
Alterações de projeto

Complementar o estudo

Componentes críticos e considerados incompletos nos pareceres emitidos
Uma campanha para atualização de dados primários

Revalidação

Atualização

Complementação

2012/2013



10 cavidades

2014/2015



15 cavidades

Análise integrada de relevância das cavidades

Cavidades

Breve histórico

2016



Área de influência

Programa de Espeleologia

Cavidades

Proposições



- Mina
- Pilha de Fosfogesso
- Cavidades sem estudo de relevância
- Pilha de Estéril
- Área industrial
- Cavidades de alta relevância
- Buffer 250 m
- Área Diretamente Afetada (ADA)
- Cavidades de máxima relevância

Máxima Relevância (2 cavidades)

QUI-02
QUI-03

Alta Relevância (14 cavidades)

P-05	QUI-05	N-01	W-12
P-06	QUI-08	N-02	W-13
P-07	QUI-09	N-03	W-18
QUI-04	QUI-19		

Sem estudo (19 cavidades)

P-01	W-01	W-08	W-16
P-02	W-03	W-09	W-17
P-03	W-04	W-10	W-19
P-04	W-05	W-11	W-21
P-15	W-07	W-14	

Cavidades

Proposições

LP

Cavidades com estudo de relevância

- Reclassificação das cavidades com estudo de relevância conforme IN 02/2017
- Revisão dos estudos espeleológicos considerando nova ADA do projeto

Cavidades sem estudo de relevância

- Levantamentos de campo para definição da tipologia (DL > ou < 5m)
- Delimitação preliminar da área de influência das cavidades

LI

Estudo de relevância

- Análise de relevância para cavidades próximas a ADA (buffer 250m) que ainda não foram estudadas

Plano de compensação das cavidades diretamente afetadas:

- Estudo de similaridade:**
- Estudo comparativo considerando grupo de atributos no intuito de identificar cavidades similares à conservação em caráter permanente

Revalidação

Atualização

Complementação

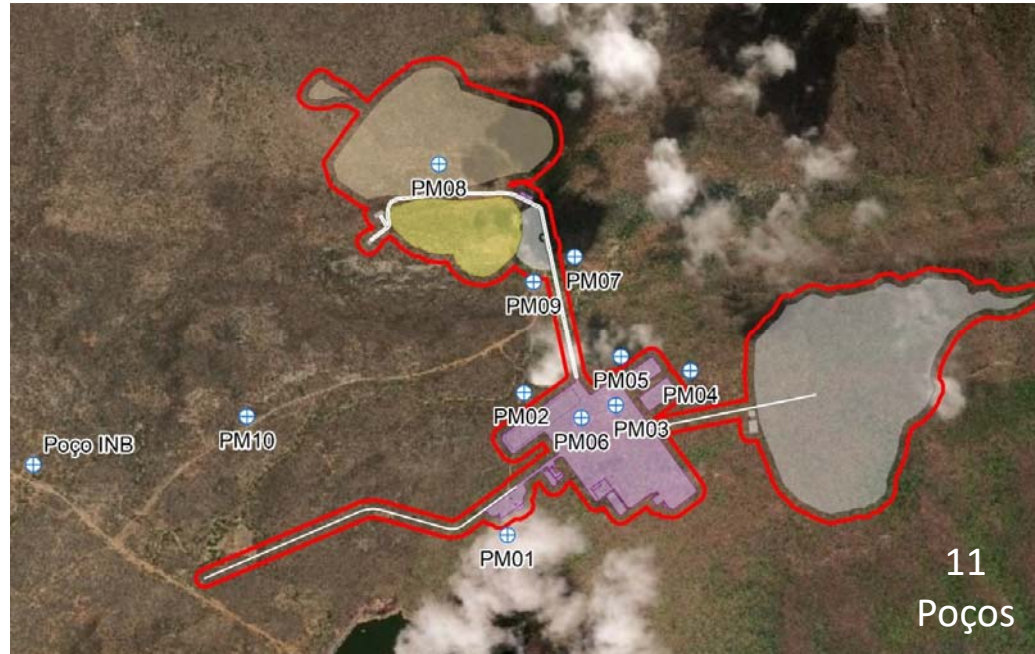
Meio Físico

LP

Atualização dos dados
Realização 1 campanha de qualidade em agosto (mesmo período estudos anteriores) para atualização e comparação dos dados

LI

Aumento da malha de poços
Detalhamento estudos



- Mina
- Pilha de Fosfogesso
- Pilha de Estéril
- Área industrial
- Poços monitoramento
- Área Diretamente Afetada (ADA)

Revalidação

Atualização

Complementação

HIDROGEOLOGIA

HIDROGEOLOGIA / GEOLOGIA ESTRUTURAL

Proposições

- Geofísica para mapeamento de estruturas rúpteis e feições cársticas para modelagem hidrogeológica.
 - Geração de modelos 2D e 3D com seções geoeletricas, mapas de distribuição, mapas de níveis empilhados, modelos de voxels e diagrama de cerca, para entendimento do arcabouço estrutural.
-
- Modelo conceitual de fluxo de caráter regional, considerando a interação hidrodinâmica entre as macro unidades apresentadas, avaliação da aplicação cenários de estresses compatíveis a esta escala da observação.
 - Fornecer informações hidrogeológicas básicas de caráter geral: tipo, sentido de fluxo principal, zonas de descargas, superfície freática média.

Revalidação

Atualização

Complementação

Diagnósticos

Diagnósticos e monitoramentos realizados identificaram pontos críticos:

- Articulação robusta de grupos contrários ao projeto;
- Falta de informação qualificada na imprensa;
- Ausência de atuação nas redes sociais;
- Forte resistência nas universidades com influência relevante nas comunidades circunvizinhas.

Objetivos de Comunicação do Projeto Santa Quitéria:

1. Criar um ambiente mais favorável para as audiências públicas;
2. Dar corpo à articulação em prol do projeto;
3. Iniciar processo de construção da “licença social” para operar.

Estratégias

- **Relações Públicas:**
 - Assessoria de imprensa, atuação nas redes sociais e junto às universidades regionais;
 - Atuação junto a formadores de opinião, líderes e políticos locais e regionais;
 - Ampla divulgação de informações relativas ao Projeto para a comunidade local.
- Sincronização com ações-chave da frente de licenciamento do projeto.

CRONOGRAMA – COMUNICAÇÃO SOCIAL

EMPREENDEDOR



Ações que requerem presença física estão condicionadas à flexibilização das restrições impostas pela Covid-19.

Líder do Consórcio e responsável pela Comunicação Social do empreendimento, a Galvani tem um longo histórico de atuação em responsabilidade social corporativa, sempre praticando uma comunicação simples, transparente e direta com as comunidades onde atua.

Além das ações e projetos patrocinados diretamente pela Empresa, a Galvani também promove o desenvolvimento comunitário a partir do investimento no Instituto Lina Galvani (ILG).

RESPONSABILIDADE SOCIAL

Eixos de atuação



A atuação do ILG ocorre após a realização das etapas de mapeamento e diagnóstico, seguindo a metodologia da instituição, disponível em <http://www.linagalvani.org.br/>



- Diálogo transparente sobre atividades da Empresa (processos e controles)
- Investimento Social Privado
- Programas de Relacionamento com a Comunidade

- Desenvolvimento comunitário:
- Fomento de espaços de participação e diálogo
- Promoção de redes intersetoriais
- Ativação de iniciativas comunitárias
- Desenvolvimento de potenciais



PERCEPÇÃO E SOCIOECONOMIA EIA RIMA

- Atualizar, revalidar e complementar a caracterização do meio socioeconômico e cultural das áreas de influência do empreendimento;
- Realizar uma **campanha de campo**, contemplando a AID, para a realização da vistoria das áreas urbanas e rurais, visitas às prefeituras e realização do **Estudo de Percepção Socioambiental (entrevistas)**

Estudo de Percepção Socioambiental

Captar a percepção de gestores municipais, lideranças locais e moradores da AID (pesquisa amostral) sobre:

- Empreendimento e empreendedor;
- Qualidade ambiental, rural e urbana da região;
- Indicação de lideranças locais e de especificidades culturais, paisagísticas, ambientais e hábitos alimentares.

PERCEPÇÃO SOCIOAMBIENTAL

Campanha de campo

Previsão de 15 dias de campo.

Ferramenta

Utilização de um documento padrão para cada grupo focal, com lista de perguntas e apoio do Aplicativo Tetra+.

Grupos Focais (AID - Santa Quitéria e Itatira)

- Gestores Municipais (Santa Quitéria e Itatira): Secretarias de Assistência Social, Meio Ambiente e Obras/Infraestrutura
- Lideranças locais (Associações comunitárias, grupos sociais, ONGs)
- Moradores (pesquisa amostral): Comunidades Morrinhos, Queimadas e Riacho das Pedras, em Santa Quitéria, e Distrito de Lagoa do Mato, em Itatira.

Moradores (AID - Santa Quitéria e Itatira)

- **Média aritmética: percentual de moradores e domicílios em cada comunidade e Distrito em relação ao total**
- **Definição do número mínimo e máximo de entrevistas a serem realizadas em cada comunidade/Distrito e dos setores censitários que devem ser visitados pela proximidade ao empreendimento.**



Muito Obrigada!

Licenciamento Ambiental

PROJETO SANTA QUITÉRIA
JAZIDA DE ITATAIA
CEARÁ, BRASIL