



# Projeto Santa Quitéria

Plano de Comunicação Prévia às  
Audiências Públicas

Santa Quitéria - Ceará.

Outubro/2024

## Sumário

1. Contextualização .....	3
1.1 Definição do Projeto .....	3
1.2 Cronograma do empreendimento .....	4
2. Ações realizadas pós-audiências 2022 .....	4
3. Justificativa .....	7
4. Objetivo geral do Plano de Comunicação Prévia às Audiências Públicas .....	7
4.1 Objetivos específicos: .....	7
4.2 Metas: .....	8
5. Desenvolvimento do Plano de Comunicação - pré-audiência pública .....	9
5.1 Estratégias de divulgação – público-alvo .....	9
5.2 Metodologia .....	9
5.2.1 Divulgação da audiência pública e do EIA/RIMA .....	9
5.2.2 Reuniões Prévias .....	10
5.2.3 Material de divulgação e abordagem - detalhamento .....	11
5.2.4 Plano de realização, transmissão e registro .....	12
5.2.5 Detalhamento da infraestrutura, transmissão e registro .....	13
5.3 Logística .....	13
5.4 Pós-audiência .....	14
5.5 Evidências do cumprimento do Plano de Comunicação .....	14
5.6 Indicadores .....	15
5.7 Equipe técnica .....	16
5.8 Cronograma do Plano de Comunicação .....	16

## 1. Contextualização

### 1.1 Definição do Projeto

O Consórcio Santa Quitéria, formado pela Fosnor - Fosfatados do Norte-Nordeste S.A, detentora da marca Galvani, e pela empresa pública INB - Indústrias Nucleares do Brasil, tem o objetivo de desenvolver o Projeto Santa Quitéria (PSQ), na Fazenda Itataia, localizada no município de Santa Quitéria, região centro-norte do estado do Ceará, conforme apresentado na Figura 1.

As localidades mais próximas são os assentamentos Morrinhos e Queimadas e os distritos de Riacho das Pedras e Lagoa do Mato - este último localizado no município de Itatira (CE). A distância até Fortaleza é de 217,5 km. O acesso rodoviário é feito pela BR-020. São 172 km de estrada pavimentada até o distrito de São José da Macaoca, município de Madalena (CE). Percorre-se em seguida 46 km pela CE-366 (atualmente, 30 km em rodovia asfaltada e 16 km em estrada com revestimento primário), a partir do distrito de Lagoa do Mato, município de Itatira até chegar à Fazenda Itataia.

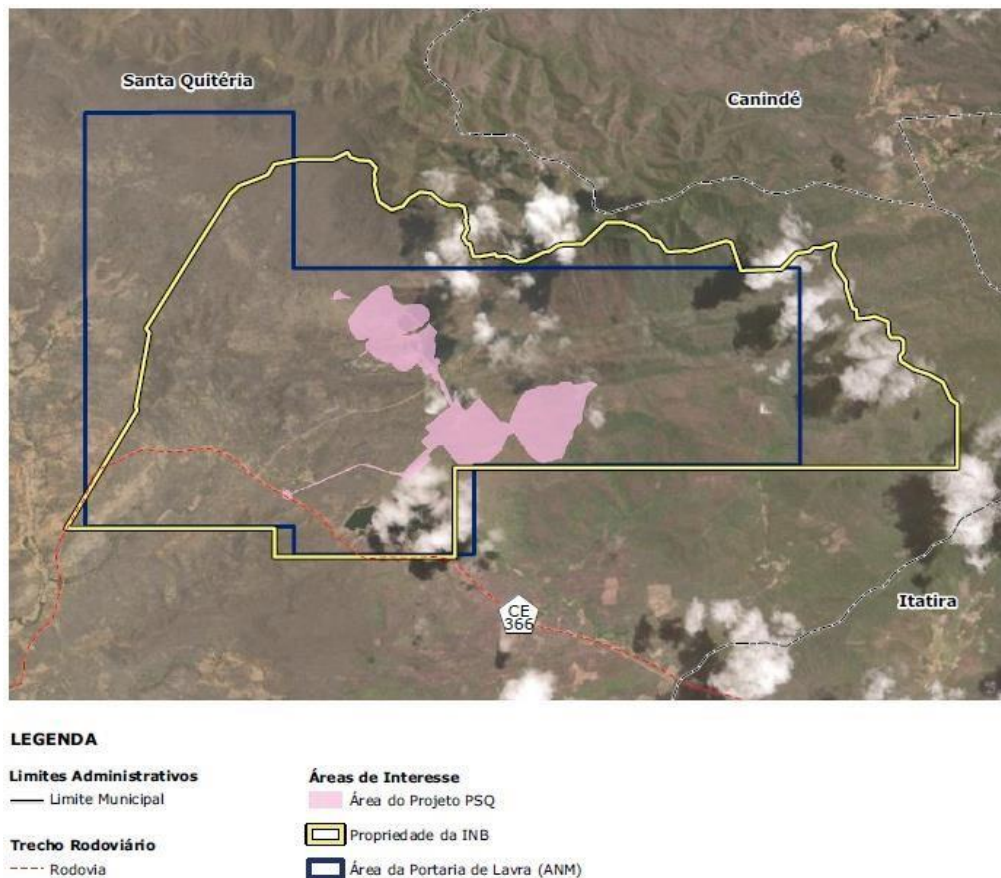


Figura 1: Localização do Projeto Santa Quitéria

Estima-se que a produção anual de fertilizantes fosfatados será de 1.050.000 toneladas, já a de fosfato bicálcico, utilizado para a nutrição animal, será de 220.000 toneladas, sendo toda a produção com destinação prioritária para as regiões Nordeste e Norte do país, contribuindo para a diminuição das importações.

Quanto ao concentrado de urânio, serão produzidas 2.300 toneladas por ano. Esse volume irá suprir integralmente a demanda nacional e eliminará a dependência do mercado externo tornando, inclusive, o Brasil um exportador de urânio.

As principais estruturas do empreendimento estão representadas na Figura 2.

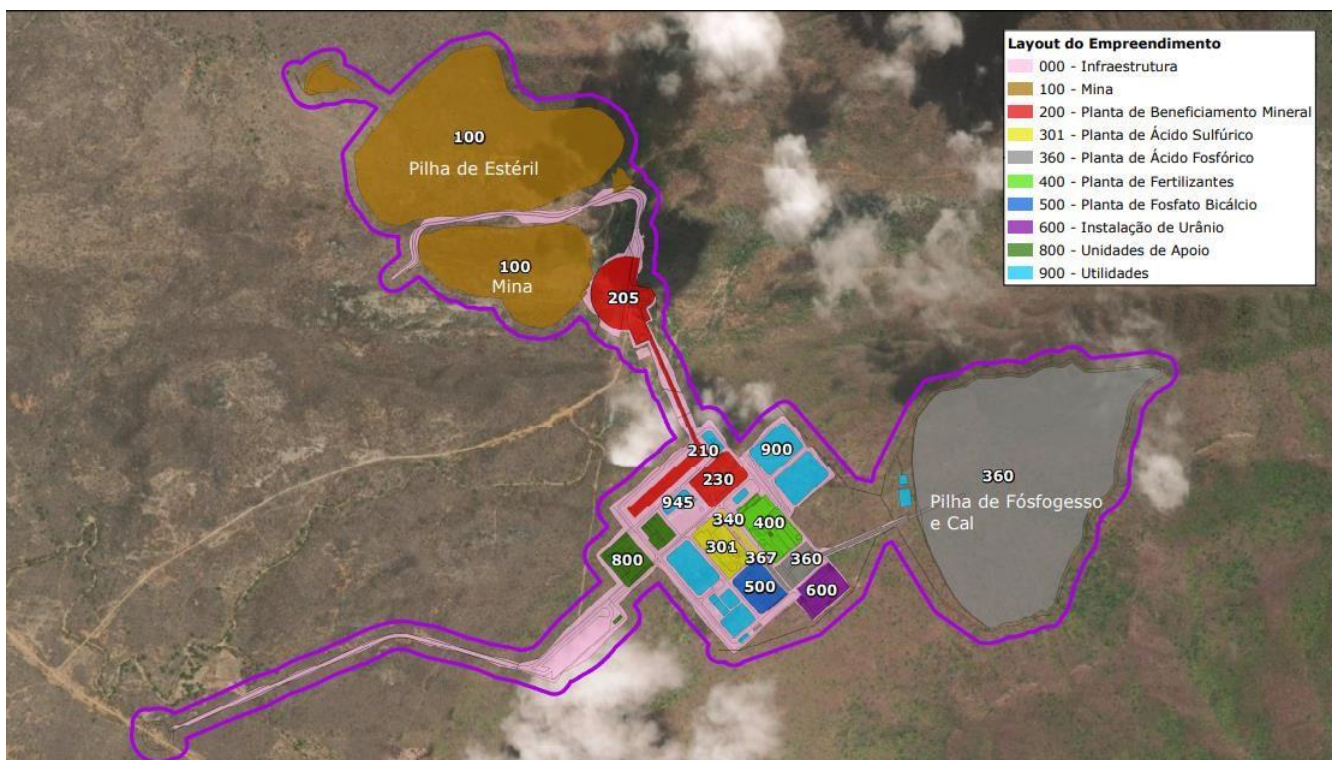


Figura 2: Principais estruturas do Projeto Santa Quitéria.

## 1.2 Cronograma do empreendimento

Para a construção do Projeto Santa Quitéria, está previsto um período de 24 meses de obras. Inicialmente, a operação deve durar 20 anos, tempo estimado de vida útil da mina. As atividades de descomissionamento, definidas no início da implantação do empreendimento, seguirão por sete anos após o término das operações.

## 2. Ações realizadas pós-audiências 2022

Em 2022, foram realizadas três audiências públicas (APs) do Projeto Santa Quitéria. Os eventos aconteceram nos dias 7, 8 e 9 de junho, em Santa Quitéria, Lagoa do Mato (município de Itatira) e Canindé, respectivamente, e ocorreram no âmbito do processo de licenciamento ambiental, conduzido



pelo Instituto Brasileiro do Meio Ambiente e dos Recursos Naturais Renováveis (Ibama), com o objetivo de apresentar o Estudo de impacto ambiental (EIA) do projeto em licenciamento para dirimir dúvidas, colher críticas e sugestões.

Ao todo participaram mais de 900 pessoas divididas nas três oportunidades. Na época, os procedimentos para divulgação e realização das audiências, além de atenderem às normas legais aplicáveis, foram apresentados também antecipadamente ao órgão responsável via **“Plano de Comunicação Prévia às Audiências Públicas”** e validados previamente por ele.

Após a execução das APs, que receberam a validação do Ibama, foi dado andamento aos demais processos que compõem o rito de licenciamento. O órgão solicitou uma revisão e complemento dos Estudos de Impacto Ambiental (EIA/RIMA), ambos protocolados em dezembro de 2023, sendo o aceite final dos documentos registrado no Edital nº20/2024, relacionado ao processo nº02001.014391/2020-17, publicado em 14/10/2024 no Diário Oficial da União, com a orientação de sua distribuição em material impresso e menção da possibilidade de realização de novas audiências públicas.

Vale destacar que durante este período posterior às audiências de 2022 foi executado um Programa de Comunicação Social e Relacionamento para firmar os contatos com os principais públicos da região interessados no empreendimento. O objetivo foi fortalecer ainda mais o relacionamento com a comunidade e promover a divulgação de informações sobre o andamento do Projeto. Este trabalho já havia sido iniciado no processo anterior às audiências do PSQ de 2022 e teve continuidade na identificação de novos atores sociais, com uma atividade de campo mais intensiva e presente nas áreas de influência do empreendimento.

Destaca-se a instalação de dois escritórios de representação do PSQ nas localidades de Santa Quitéria e Itatira (Lagoa do Mato), com expediente diário e uma equipe contratada exclusivamente para atender às comunidades e prestar esclarecimentos sobre o projeto.

Ao todo são seis colaboradores que residem no território do empreendimento e que, desde abril de 2022, seguem executando o trabalho de divulgação, relacionamento e engajamento das comunidades mapeadas na região, com atenção especial àquelas vizinhas ao projeto ou que serão diretamente impactadas por sua infraestrutura.

Além disso, novas empresas de consultoria foram integradas ao grupo de trabalho já existente para que o projeto obtivesse maior amplitude, tanto nas ações de relações públicas junto ao governo e comunidades, quanto ao atendimento à mídia, fortalecimento das redes sociais do projeto e criação de um canal 0800 para contato. As peças de divulgação também ganharam, no que tange à qualidade, com a incorporação de uma agência de publicidade cearense como parte do projeto.

O Programa de Comunicação Social e Relacionamento foi dividido em cinco frentes: Relacionamento Social, Imprensa, Redes Sociais, Publicidade e Relações Governamentais.

Os municípios que constituem a área de influência direta do PSQ são: Itatira e Santa Quitéria. Os distritos destes municípios também foram contemplados no Programa de Comunicação, totalizando no novo estudo **29 comunidades**. Considerando este novo universo, pode-se afirmar que, desde a realização das audiências de 2022, **mais de 1,5 mil pessoas foram alcançadas diretamente com informações sobre o**

**projeto através da atuação direta da equipe de campo**, incluindo representantes das prefeituras, câmaras municipais, entidades locais, comunidades e demais organizações da sociedade civil, sem contar a ampliação do compartilhamento de informações via imprensa, redes sociais e participação em eventos.

**Algumas ações realizadas:**

- Mapeamento de stakeholders: poder público, empresas privadas, instituições/entidades locais e comunidades.
- Visitas às comunidades para conhecer melhor os moradores, entender suas expectativas quanto ao projeto, apresentar/atualizar o status do licenciamento, colher percepções e tirar dúvidas.
- Pesquisa domiciliar por meio de questionário para conhecer os temas sensíveis aos stakeholders, as vulnerabilidades socioeconômicas do território e identificar oportunidades de atuação.
- Road Show: evento itinerante para levar informações sobre o PSQ com a presença de especialistas do Projeto.
- Apoio e patrocínio a eventos e projetos sociais e culturais locais.
- Participação nas reuniões do Comitê da Bacia do Acaraú e na elaboração do novo Plano Diretor de Recursos Hídricos da Bacia para melhor gestão.
- Palestras em escolas e universidades.

Sobre o relacionamento com a imprensa, os contatos com os veículos de comunicação continuaram sendo efetuados de maneira constante com o propósito de manter agenda de relacionamento sobre o Projeto Santa Quitéria, dar conhecimento sobre o avanço do processo de licenciamento e responder solicitações da imprensa local, regional, estadual e nacional.

Em 2023, o Projeto Santa Quitéria registrou na imprensa importantes marcos, com destaque para o avanço do licenciamento nuclear junto à Comissão Nacional de Energia Nuclear (CNEN) e a renovação do Memorando de Entendimentos, firmado com o Governo do Ceará, além de matérias sobre o encontro com o governador do Ceará, Elmano de Freitas, para falar sobre a importância do PSQ para o setor de fertilizantes e a repercussão da entrevista da Galvani para o jornal O Estado de S. Paulo, comentando sobre o plano de expansão da empresa. Ainda no mesmo ano, o PSQ esteve bastante presente nas pautas da imprensa cearense. Os principais assuntos abordados ao longo do ano foram os avanços do projeto nas fases de licenciamento, o Memorando assinado com o Governo do Estado, o Projeto “Era Uma Vez... Brasil” e, ainda, repercussões de posicionamentos de figuras importantes no estado cearense.

Em 2024 a estratégia permaneceu a mesma tanto no que se refere à atuação de campo junto às comunidades vizinhas e demais públicos interessados, que foi intensificada, incluindo também atividades nas escolas públicas de Santa Quitéria e Itatira, mas também junto à imprensa. Foram produzidos releases de imprensa, notas e posicionamentos do projeto, alinhamentos de pautas e entrevistas estratégicas, acompanhamento de gravações em diversos locais com TV's e rádios, além de cinco visitas à região de Santa Quitéria/Itatira para acompanhamento de atividades realizadas por representantes do PSQ, além da participação em fóruns estratégicos promovidos por instituições do governo e academia.

Considerando a presente fase do Projeto, prevê-se a continuidade de algumas atividades já em andamento no Plano de Comunicação e Relacionamento atual e a inclusão de novas ações, ambas nesse

momento com o foco na divulgação das Audiências Públicas (APs).

### 3. Justificativa

A audiência pública (AP) é um instrumento de participação social que tem o intuito de promover ampla e legítima discussão na qual se vislumbra a interação entre os vários setores da sociedade para orientar as decisões da administração pública. Sua normatização é dada pela Resolução Conama Nº 1 de 23/01/1986 e pela Resolução Conama Nº 9, de 03/12/1987.

Com base nas normativas do Conama mencionadas acima, e tendo em vista o Edital nº 20/2024, relacionado ao processo nº02001.014391/2020-17, apresentamos para discussão **“Plano de Comunicação Prévia às Audiências Públicas”**, elaborado considerando ainda o Procedimento Operacional Padrão – Ibama Nº 6, de 14/08/2020.

### 4. Objetivo geral do Plano de Comunicação Prévia às Audiências Públicas

Apresentar um planejamento das ações para divulgação e organização de nova audiência pública, referente ao licenciamento do Projeto Santa Quitéria, considerando as informações acrescentadas ao novo documento EIA/RIMA, solicitadas pelo Ibama e o Edital nº20/2024. Busca-se de ampliar o conhecimento sobre o empreendimento e facilitar sua inserção regional, bem como promover participação dos públicos interessados do poder público federal, estadual e municipal e das comunidades das áreas de influência do empreendimento, especialmente as comunidades vizinhas ao mesmo, oportunizando dirimir possíveis dúvidas que os diversos atores sociais tenham sobre o projeto.

#### 4.1 Objetivos específicos:

- a. definir os dois municípios/localidades identificados como área de influência direta considerando pontos centrais relacionados à localização da jazida de modo a serem os sediadores das audiências;
- b. definir a data e horário das audiências considerando a rotina da população a fim de favorecer a participação levando em conta as especificidades locais e a necessidade de deslocamento dos grupos interessados;
- c. divulgar a realização da audiência pública, seus objetivos, datas, locais e horários para o público em geral de maneira a alcançar a todos, considerando a escolaridade predominante da população;
- d. comunicar as lideranças, as associações locais e grupos vulneráveis sobre a disponibilização dos estudos EIA/Rima, dias e locais da audiência pública;
- e. promover a mobilização e meios que possibilitem a participação de diferentes públicos afetados pelo empreendimento;
- f. promover meios de disponibilização e acesso aos Estudos a serem discutidos na audiência;
- g. estabelecer canais de comunicação para recebimento e tratamento de reclamações, solicitações, denúncias, sugestões relativas ao empreendimento etc.

#### 4.2 Metas:

Descritivo:	Meta:
<p>a. definir os dois municípios/localidades identificados como área de influência direta considerando pontos centrais relacionados à localização da jazida de modo a serem os sediadores das audiências;</p>	<p>Informar 100% das prefeituras envolvidas no projeto e as principais lideranças comunitárias mapeadas nas comunidades vizinhas.</p>
<p>b. Definir a data e horário das audiências considerando a rotina da população a fim de favorecer a participação levando em conta as especificidades locais e a necessidade de deslocamento dos grupos interessados;</p>	<p>Divulgar a data e horário da audiência em veículos de comunicação distintos (rádio, impresso e mídias sociais) de modo a abranger o máximo possível de pessoas.</p> <p>Ter o suporte das lideranças locais na mobilização da comunidade para organização das listas de interessados em cada comunidade e que precisarão do transporte.</p>
<p>c. Divulgar a realização da audiência pública, seus objetivos, datas, locais e horários para o público em geral de maneira a alcançar o máximo de pessoas;</p>	<p>Divulgar a audiência pública durante 15 dias, a cada duas horas, nas principais emissoras de rádio nos municípios de Santa Quitéria e Itatira e fomentar as redes sociais do projeto com impulsionamento de posts para ampliar a abrangência de divulgação ampla da audiência.</p> <p>Realizar reuniões prévias em 100% das comunidades mais próximas e relacionadas à questão da adutora (Morrinhos, Queimadas, Saco do Belém, Riacho das Pedras, Cosme e Damião).</p>
<p>d. Comunicar as lideranças, as associações locais e grupos vulneráveis sobre a disponibilização dos estudos EIA/Rima, dias e local da audiência pública;</p>	<p>Entregar o material impresso do EIA/RIMA a 100% das instituições indicadas pelo Ibama e demais locais públicos orientados pelo Ibama e coletar a assinatura de recebimento.</p>
<p>e. Promover a mobilização e meios que possibilitem a participação de diferentes públicos afetados pelo empreendimento;</p>	<p>Elaborar rotas de transporte que contemplem e facilitem o acesso de todas as comunidades que manifestaram interesse em participar da audiência via lideranças ou contato direto com o projeto.</p>

<p>f. Promover meios de disponibilização e acesso aos Estudos a serem discutidos na audiência;</p>	<p>Entregar os documentos fisicamente nas prefeituras, instituições indicadas e disponibilizar online o acesso ao documento em sua integralidade para todos os interessados.</p> <p>Colocar QR Code nas peças de comunicação a serem distribuídas dando acesso direto aos documentos disponibilizados na internet.</p>
<p>g. Estabelecer canais de comunicação para recebimento e tratamento de reclamações, solicitações, denúncias, sugestões relativas ao empreendimento etc.</p>	<p>Divulgar os canais de contato (0800 / email) do projeto nas mídias disponíveis e nos materiais a serem distribuídos e reforçar a existência dos escritórios com os profissionais disponíveis para atendimento pessoalmente.</p>

Tabela 1. Descritivo de metas

## 5. Desenvolvimento do Plano de Comunicação - pré-audiência pública

### 5.1 Estratégias de divulgação – público-alvo

Um conjunto de peças de comunicação e respectivos meios foram previstos para que a AP tenha ampla divulgação e as informações relevantes cheguem de forma eficaz a todos os públicos.

- **Interna:** Será dirigida aos funcionários e colaboradores da INB e da Fosnor, por meio de publicação de notas nos veículos internos.
- **Externa:** Para o segmento externo do PSQ, a divulgação se dará do modo geral com foco nos moradores do município de Santa Quitéria e Itatira. Aqui se incluem poderes constituídos do Executivo, Legislativo e Judiciário, Ministério Público, Comdema – Conselho Municipal em Defesa do Meio Ambiente, órgãos públicos, Sindicatos dos Trabalhadores Rurais, CDL (Câmara dos Dirigentes Lojistas), ONGs, instituições de ensino e demais entidades constituídas. Será dada ênfase aos moradores das comunidades próximas ao local de implantação do empreendimento, a se destacar: Distrito de Riacho das Pedras, Assentamentos de Morrinhos, Queimadas e cantinas, além das comunidades rurais de Vila Saco do Belém, São Cosme e Damião.

Serão produzidos materiais com informações detalhadas sobre o projeto e um resumo das principais informações disponíveis no RIMA, bem como reforçado o canal de contato direto para dúvidas sobre o projeto e a disponibilidade da equipe de campo para atendimento à população nos escritórios situados nas localidades de Santa Quitéria e Itatira.

### 5.2 Metodologia

#### 5.2.1 Divulgação da audiência pública e do EIA/RIMA

- Realização de ampla divulgação para cada público interessado. Serão consideradas diferentes

abordagem dentro do plano:

Público	Meio de comunicação
Associações, Instituições e poder público	Reuniões agendadas por stakeholder, envio de mala direta e entrega de material de divulgação, resumo do RIMA e/ou protocolo do documento físico
Lideranças formais e informais das comunidades	Reuniões prévias e distribuição de material informativo sobre o RIMA com informações sobre onde encontrar o documento disponível na íntegra
Imprensa	Envio de material relacionado ao evento, resumo do RIMA com informação de acesso ao documento na íntegra
População em geral	Mínimo de 3 inserções diárias, em horários relevantes das programações das rádios locais e participação em programa de rádio de grande audiência local nas cidades de Itatira e Santa Quitéria, além de carros de som, faixas e cartazes em locais de maior circulação de pessoas, propagandas nos ônibus, divulgação no site eletrônico do empreendedor e posts em mídias sociais

**Tabela 2. Público interessado x formas de comunicação**

- Divulgar previamente o edital de disponibilização do EIA/Rima, bem como a abertura de prazo para solicitação de audiência pública.
- Divulgar previamente informações relacionadas à audiência pública de maneira ampla, utilizando a imprensa local e demais meios de comunicação pertinentes.
- Continuar o trabalho de visitação às comunidades e fazer a divulgação sobre os locais de disponibilidade do EIA/Rima, bem como do local em que será realizada a audiência pública, informação sobre acesso aos meios de transporte disponibilizados e a possibilidade de participação por meio virtual.

### 5.2.2 Reuniões Prévias

Dando continuidade ao processo de aproximação com as comunidades e com foco em dirimir as dúvidas sobre o PSQ e convidar as pessoas para participarem da audiência pública, sugere-se a manutenção de estratégia semelhante à de 2022, com realização de reuniões prévias à AP. Será oportunidade de fortalecimento do diálogo entre comunidade e representantes das empresas envolvidas.

Para tal atividade serão programadas as presenças dos profissionais do corpo técnico de meio ambiente

da Fosnor e da INB, preparados para discorrer sobre assuntos relacionados ao projeto e sobre questões ambientais, enfatizando as novas informações adicionadas aos estudos (EIA/RIMA) recentemente apresentados ao Ibama. A explanação sobre as medidas mitigadoras e ações compensatórias também estarão em pauta.

As reuniões ocorrerão nos municípios de Santa Quitéria e Itatira, inclusive nas áreas rurais, em comunidades próximas à ADA (Área Diretamente Afetada). Para seleção dos públicos para as reuniões prévias, será utilizado o critério de convidar segmentos sociais dos municípios citados acima, que ao longo dos últimos anos têm acompanhado o desenvolvimento do projeto. Importante salientar que todos terão acesso aos dados e oportunidade de expor os pontos de seu interesse, tanto nas reuniões prévias quanto na audiência pública.

Todas as reuniões serão registradas em ata, detalhando informações sobre público participante, principais questionamentos, proposições e reivindicações. Registro de imagens complementarão o relatório que será fornecido posteriormente ao Ibama.

### 5.2.3 Material de divulgação e abordagem - detalhamento

Criação de peças de comunicação cujo conteúdo terá informações sobre a realização da AP pelo Ibama, com objetivo, dia, horário, local e modos de participação:

- Cartazes (40 x 60 cm): 200 unidades a serem afixados em repartições públicas, pontos comerciais, sedes de entidades de Santa Quitéria e Itatira.
- Carros de som: Circulação (oito horas/dia, por três dias) nas áreas urbanas de Santa Quitéria e Itatira (Lagoa do Mato). Área rural: 1 hora dia em cada localidade da AID, durante dois dias.
- Faixa de rua (5 x 0,70 m): Dez unidades na área urbana de Santa Quitéria, cinco em Itatira, cinco em Lagoa do Mato e uma em cada localidade próxima ao empreendimento.
- Outdoor: Três unidades na área urbana de Santa Quitéria (demais localidades não dispõem do equipamento para afixação). Condicionado à disponibilidade de placa no período desejado.
- Mala-direta (convite): Para autoridades municipais de Santa Quitéria e Itatira, parlamentares estaduais, parlamentares federais que atuam na região, autoridades federais e estaduais que têm interface com o PSQ, lideranças municipais de Santa Quitéria e Itatira. A expedição poderá ocorrer de forma física ou eletrônica.
- Spot: Conteúdo de 30 segundos de duração, durante 15 dias, a cada duas horas, nas principais emissoras de rádio nos municípios de Santa Quitéria e Itatira.
- Site do PSQ: Dados gerais do empreendimento, janelas para interação (questionamentos, esclarecimento de dúvidas, proposições etc.). Um banner principal trará informações de dia/horário da AP e forma de participação. O EIA/RIMA disponível para consulta.

- Banner virtual: Em jornais web e blogs de Santa Quitéria e Itatira haverá informações sobre as audiências públicas, dia/hora e como participar.
- Banners impressos: Para comunicação visual da AP em repartições públicas, instituições de ensino e outros nos dois municípios.

Todo o material no qual consta a marca do Ibama será submetido à aprovação prévia do órgão ambiental.

#### 5.2.4 Plano de realização, transmissão e registro

Este plano sugere a realização de duas audiências públicas formais presenciais sendo uma em Santa Quitéria e a outra em Lagoa do Mato (distrito de Itatira) e a transmissão ao vivo pelas páginas do projeto (Youtube e Instagram).

#### Sugestões de condução:

Durante a audiência pública, as perguntas poderão ser realizadas pelo público que estiver no local, de forma oral ou escrita. As perguntas por escrito serão lidas por um membro da mesa diretora.

Detalhamento do operacional para realização da AP na modalidade presencial com transmissão on-line

- Cidade: Santa Quitéria – Ceará.
- Local: Espaço de Eventos 088
- Data: 10/12/2024 - Santa Quitéria (a definir com o Ibama)
- Capacidade física: aprox. 600 pessoas (se confirmado o local sugerido)
- Segurança: a Polícia Militar e o Corpo de Bombeiros serão contactados pelo Projeto Santa Quitéria para elaboração de Plano de Segurança e Contingência dos eventos.
- Transmissão on-line: via YouTube, no canal do Projeto Santa Quitéria (formato 1):  
<https://www.youtube.com/channel/UCZFv1IgPg4RdgOtHwaXL0jA>
- Canais para manifestação pós-audiência pública:  
telefone gratuito: 0800 402 10 30  
e-mail: contato@consorciosantaquiteria.com.br
  
- Cidade: Itatira – Ceará.
- Local: Escola Municipal José Paulo de Sousa (mesmo local da audiência anterior)
- Data: 12/12/2024
- Capacidade física: aprox. 600 pessoas (se confirmado o local sugerido)
- Segurança: a Polícia Militar e o Corpo de Bombeiros serão contactados pelo Projeto Santa Quitéria para elaboração de Plano de Segurança e Contingência dos eventos.
- Transmissão on-line: via YouTube, no canal do Projeto Santa Quitéria (formato 1):  
<https://www.youtube.com/channel/UCZFv1IgPg4RdgOtHwaXL0jA>
- Canais para manifestação pós-audiência pública:  
telefone gratuito: 0800 402 10 30  
e-mail: contato@consorciosantaquiteria.com.br

- Para registro, todos os participantes deverão assinar lista de presença com anotação de CPF / RG na entrada do evento.
- Organização do rito de audiência pública e infraestrutura tecnológica necessária, como cronômetro - para controlar o tempo de exposição, pergunta e resposta; programa (*software*) para inserção de slides, vídeos e demais materiais audiovisuais e de sonorização.
- A transcrição de todo o conteúdo das audiências públicas será anexada ao Relatório de Evidências.
- Vale destacar que os locais foram sugeridos considerando avaliação realizada relacionada às audiências de 2022. Entende-se que em Itatira a escola onde foi realizada a audiência atendeu bem às necessidades, no entanto, em Santa Quitéria, o espaço utilizado (ao lado de uma academia) ofereceu alguns entraves, portanto, sugeriu-se a alteração do mesmo.

### 5.2.5 Detalhamento da infraestrutura, transmissão e registro

Durante o processo de audiência pública:

- Para a manifestação durante o evento, os participantes deverão se inscrever por meio de formulário disponível no local. Após essa inscrição, a equipe responsável pela organização auxiliará na leitura e condução da manifestação oral ou escrita.
- Para estabelecer uma sequência para as manifestações, poderá ser feita uma triagem para agrupar temas a fim de evitar repetições e contribuir para a diversificação dos temas.
- O controle do tempo para as manifestações orais será feito por um cronômetro visível a todos.
- No local haverá um moderador que ficará responsável por direcionar as perguntas à mesa diretora.
- Sugere-se a delimitação do número de participações por público interessado com o objetivo de permitir maior diversificação de posicionamentos e que todos possam ter a oportunidade de se sentirem representados.

### 5.3 Logística

Para os que desejarem participar presencialmente será oferecido transporte adequado às necessidades de cada comunidade, considerando itinerário abrangente para as seguintes localidades já mapeadas nos estudos:

**Santa Quitéria – Regiões:** São Cosme, São Damião e Santa Margarida, Saco de Belém, Riacho das Pedras e Fazenda Tapera

**Lagoa do Mato – Regiões:** Queimadas, Morrinhos, Cantina, Barriguinha, Quixaba, Pajeú, Fazenda Ponteira, Fazenda Oriente, Raposa e Mourão; Riacho das Pedras, Madalena, Macaoca, Sabonete, Santana, Barro Vermelho, Machadinho, Poço de Pedras, PA Umanizeira, Boa Vista, Bola de Ouro e São Joaquim.

A disponibilização de transporte será comunicada nas peças de divulgação da Audiência Pública e utilizaremos novamente a estratégia de mobilização de 2022, na qual os líderes de cada comunidade deram o suporte informando os demais comunitários de sua região e colhendo os nomes dos interessados em lista. Também disponibilizaremos telefone de contato para manifestação de interesse

de participação para os moradores localizados nas comunidades mapeadas.

Segue abaixo sugestão de rotas:

Rotas (Audiências Públicas em Santa Quitéria e Lagoa do Mato – Distrito de Itatira).		
Rota	Comunidades	Tempo Estimado
1	Partida Faz. Tapera passando pela comunidade de Riacho das Pedras, seguindo pela CE 366, passando pelas comunidades de Boa Vista dos Mirandas e Sipaúba com destino ao local da (AP), sede de Santa Quitéria	2 horas
2	. Partida da praça em frente à escola na sede de Saco do Belém, passando por Juá Sede com destino ao local da (AP), sede de Santa Quitéria	1 hora e 40 Min
3	Partida da comunidade Santa Margarida em frente à residência do Sr. Antônio Santana, passando na comunidade de Gangorra, seguindo, passando pela Mata Fresca e pela Vila São Damião, em frente à praça, comunidade de São Damião dos Cassimiros com destino ao local da (AP), sede de Santa Quitéria	1 hora e 30 Min
4	Partida da Vila São Cosme com destino ao local da (AP), sede de Santa Quitéria	30 Min
5	Partida da casa sede da comunidade de Morrinhos, passando pela comunidade de Queimadas, entrando em Cantina, passando Barriguinha, Quixaba, Pajeú, Fazenda Ponteira, Fazenda Oriente, Raposa e Mourão e seguindo até o local de realização da audiência pública (AP), sede do distrito de Lagoa do Mato - Itatira	1 horas e 20 Min
6	Partido da Cidade de Madalena pela BR-020, Entrando no entroncamento em São Jose da Macaoca, seguido pela CE – 366 passando em Sabonete, Santana, Barro Vermelho, Machadinho, Poço de Pedras, PA Umanizeira, Boa Vista, Bola de Ouro e São Joaquim, com destino ao local da (AP) sede do distrito de Lagoa do Mato - Itatira	2 horas e 40 Min

**Tabela 3. Sugestão de rotas**

#### 5.4 Pós-audiência

Após realização das audiências públicas, haverá prazo de 20 dias para envio de manifestações via:

- Ibama
- Projeto Santa Quitéria
- telefone gratuito: 0800 402 10 30
- e-mail: contato@consorciosantaquiteria.com.br

Todos os questionamentos das audiências públicas serão registrados, encaminhados e respondidos no prazo estabelecido em legislação.

#### 5.5 Evidências do cumprimento do Plano de Comunicação

Será elaborado o Relatório de Evidências de acordo com orientação do órgão ambiental para comprovação da realização da audiência pública. No relatório constarão:

- Publicação de edital em jornal (com identificação).
- Peças de divulgação.

- Plano de mídia.
- Tabela de produção de peças.
- Mala diretas/convites: Listagem de e-mails e mensagens de WhatsApp enviados.
- Folhetos, cartazes, faixas: Locais de distribuição e exibição.
- Mídia digital: Captura de tela dos sites.
- Spot: Autorizações de mídia.
- Correspondências expedidas com solicitação de apoio de autoridades.
- Banners impressos para locais de disponibilidade do EIA/Rima físico para consulta.
- Cartazes urbanos e rurais: Fotos da afixação.
- Faixas urbanas e rurais: Fotos da afixação.
- Banners físicos: Fotos da afixação.
- Outdoor: Fotos da afixação.
- Carros de som: Fotos e vídeos dos veículos.
- Seleção de fotos das audiências públicas e dos pontos de transmissão.
- Áudio e transcrição do áudio.
- Gravação audiovisual da audiência pública.
- Registro de quantas pessoas estavam conectadas no YouTube (caso a opção considerada inclua a transmissão simultânea)
- Formulários preenchidos por quem se inscreveu para fazer manifestação.
- Respostas às manifestações.

## 5.6 Indicadores

Para mensurar a efetividade da audiência serão considerados os seguintes indicadores:

- percentual de instituições convidadas que participaram das audiências;
- número de comunidades mobilizadas presentes nas audiências;
- número de solicitações de transporte atendidas x aderência;

- número de pessoas aderentes na transmissão on-line;
- número de interações nas redes sociais;
- número de matérias publicadas relacionadas à audiência pública;

## 5.7 Equipe técnica

### Galvani

Sylvia Tabarin – Diretora de Relações Institucionais e Sustentabilidade

Lisiane Feltraco – Gerente de Comunicação, Sustentabilidade e Responsabilidade Social Corporativa

Priscila Ventura – Coordenadora de Comunicação

Carlos Eduardo dos Santos – Coordenador de Marketing

Ariana Prado – Coordenadora de Relacionamento Comunitário e Responsabilidade Social

### INB

Iuri Cardoso – Gerente de Comunicação Institucional

Rosana Soares Pinho - Jornalista

Carla Rocha Clark - Jornalista

Marcelle Monteiro – Jornalista

Victalino Guimarães – Analista de Comunicação

Anna Luiz Barreto Lira – Analista de Comunicação

## 5.8 Cronograma do Plano de Comunicação

Esse Plano de Comunicação é específico para as audiências públicas. Ressalta-se que outras peças referentes ao PSQ continuarão sendo veiculadas com informações sobre o empreendimento seguindo o plano de comunicação e relacionamento já em execução desde as audiências realizadas em 2022, bem como as atividades da assessoria de imprensa e mídia social seguirão com seu planejamento.

A seguir, na Tabela 4 - Cronograma do Plano de Comunicação, estão compiladas as principais ações de divulgação das audiências públicas e de comunicação social do PSQ, divididas em atividades prévias e posteriores ao evento. Haverá intensificação das atividades nos 15 dias que antecedem a audiência pública.

### Cronograma do Plano de Comunicação

		Antes das AP	AP	Depois das AP
Digital	Realização da AP.			
	Divulgação de informações sobre o empreendimento nas mídias sociais Whatsapp, Facebook, Instagram, YouTube.			
	Divulgação para informar data, horário e local da AP nas mídias sociais Whatsapp, Facebook, Instagram, YouTube.			



	Site: <i>website</i> do Consórcio Santa Quitéria com informações gerais sobre o empreendimento, canais de contato e disponibilização da versão completa do EIA-Rima.			
	Site: publicação de matérias de imprensa e peças de comunicação para informar o propósito do PSQ e abordar os temas de interesse da população da AID.			
	Canal no YouTube para divulgar vídeos sobre o empreendimento e temas de interesse da população da AID.			
<b>Canal de atendimento o Telefônico</b>	Disponibilização de canal telefônico gratuito (0800) para recebimento de manifestações.			
<b>Imprensa televisiva web, digital, radiofônica e impressa</b>	Divulgação de press releases informando data, horário e local do evento.			
	Divulgação de press releases sobre o propósito do empreendimento e temas de interesse da população.			
	Disponibilização de Assessoria de Imprensa dedicada ao atendimento da imprensa cearense, em especial de Santa Quitéria e Itatira.			
<b>Reuniões Prévias</b>	Promoção de reuniões prévias com partes interessadas em Santa Quitéria e Itatira.			
<b>Mídia</b>	Contratação de publicidade em rádios e na mídia digital para informar realização da AP.			
	Veiculação de programa radiofônico para Santa Quitéria e Itatira sobre o PSQ e espaço para o esclarecimento de dúvidas da população, assim como para divulgação da realização da AP.			
<b>Mídia impressa</b>	Divulgação de data, horário e local da Audiência: via mala-direta, carros de som, folhetos, outdoors, cartazes, faixas e banners.			

Relatórios	Relatório Preliminar de Divulgação da Audiência pública, com registros da execução do Plano de Comunicação Social, incluindo a realização das reuniões prévias - 5 dias antes da realização do evento.			
	Relatório de Evidências de acordo com orientação do órgão ambiental para comprovação da realização da audiência pública.			

**Tabela 4. Cronograma de Implantação do Plano de Comunicação**

**Lisiane da Silva Feltraco**

Gerente de Comunicação, Sustentabilidade e Responsabilidade Social Corporativa  
**Galvani**

Assinado por:

*Lisiane Feltraco*

5801EB11C2D4448...

31-out-2024 | 14:27:45 BRT