

ANEXO I

GEORREFERENCIAMENTO

Estudo de Dispersão Atmosférica - Região da UTE Candiota III
Candiota/RS



Dezembro/2025

Índice

	Pág.
1. INTRODUÇÃO.....	03
2. DESCRIÇÃO E CARACTERIZAÇÃO DO PRINCIPAIS RECEPTORES.....	04
2.1. Áreas Urbanas e Localidades.....	04

1. INTRODUÇÃO

A área de estudo é bem servida de infraestrutura de transportes, conta com um aeroporto e é atravessada por rodovias e ferrovia. Outras estruturas complementam a região, como os aeródromos e as estradas de menor porte.

As principais rodovias são BR-293, BR-153, BR-473, RS-615, RS-265 e RS-473. A Ferrovia em operação é a FSA – Ferrovia Sul Atlântico, que atua em três segmentos de negócios: no transporte ferroviário: commodities agrícolas, combustíveis e produtos industrializados.

A região tem como principal centro urbano a sede do município de Bagé, seguido pelas cidades de Pinheiro Machado, Hulha Negra, Candiota, Aceguá e Pedras Altas. As demais sedes municipais não estão dentro dos limites definidos como área de estudo. Outros núcleos habitacionais são evidenciados na área de estudo, como localidades, povoados e vilas, visto em maior detalhe no capítulo sobre os receptores.

2. DESCRIÇÃO E CARACTERIZAÇÃO DOS PRINCIPAIS RECEPTORES

Segundo Ccoyllo (1998), considerando um cenário de emissões de poluentes atmosféricos por fontes estacionárias (e móveis), os receptores dos possíveis efeitos adversos causados pela poluição do ar, podem ser desde homens e animais, até plantas e materiais abióticos dos mais variados tipos. No escopo desse estudo são considerados como principais receptores os núcleos habitacionais, áreas de lazer, hospitais e escolas existentes na região de Candiota.

2.1. Áreas Urbanas e Localidades

A região de estudo apresenta baixa densidade populacional, com as principais áreas urbanas representadas por Bagé, Hulha Negra, Candiota, Pinheiro Machado e Aceguá.

A

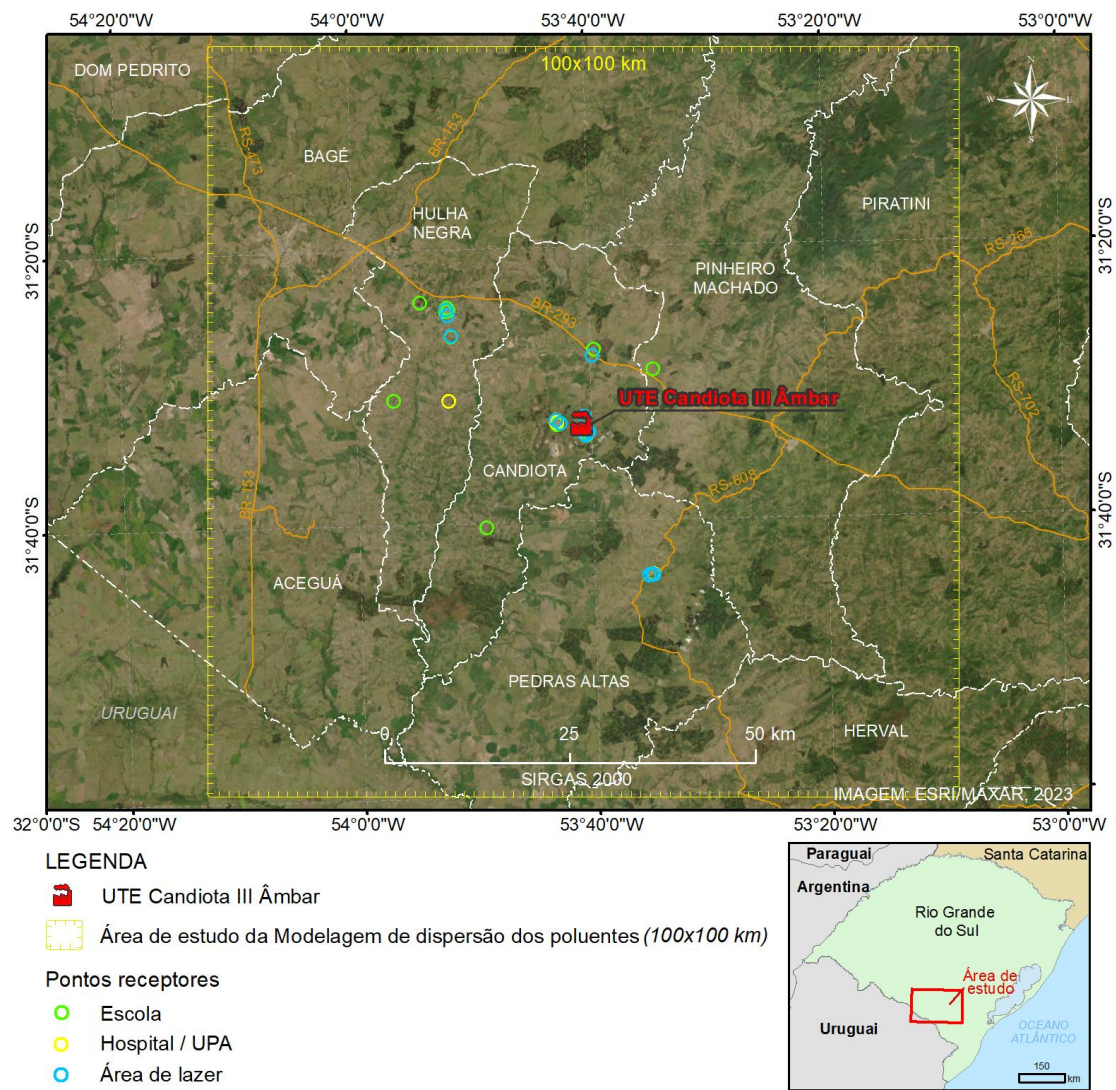


Figura 1 - Mapa com a área de estudo total (com 100 km²)

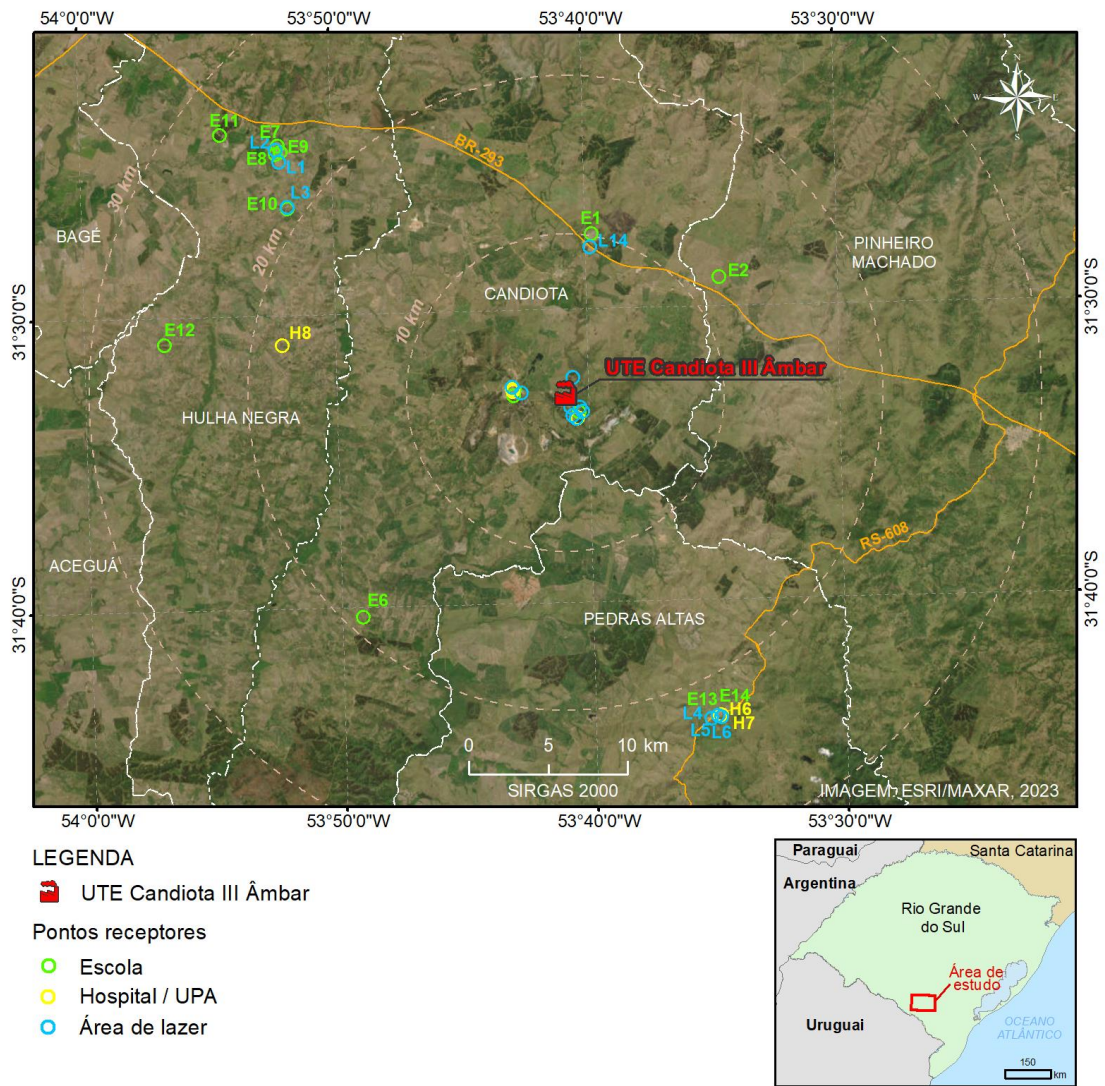


Figura 2 – Mapa com as áreas urbanas em um raio de 30 km em torno da UTE Candiota III.

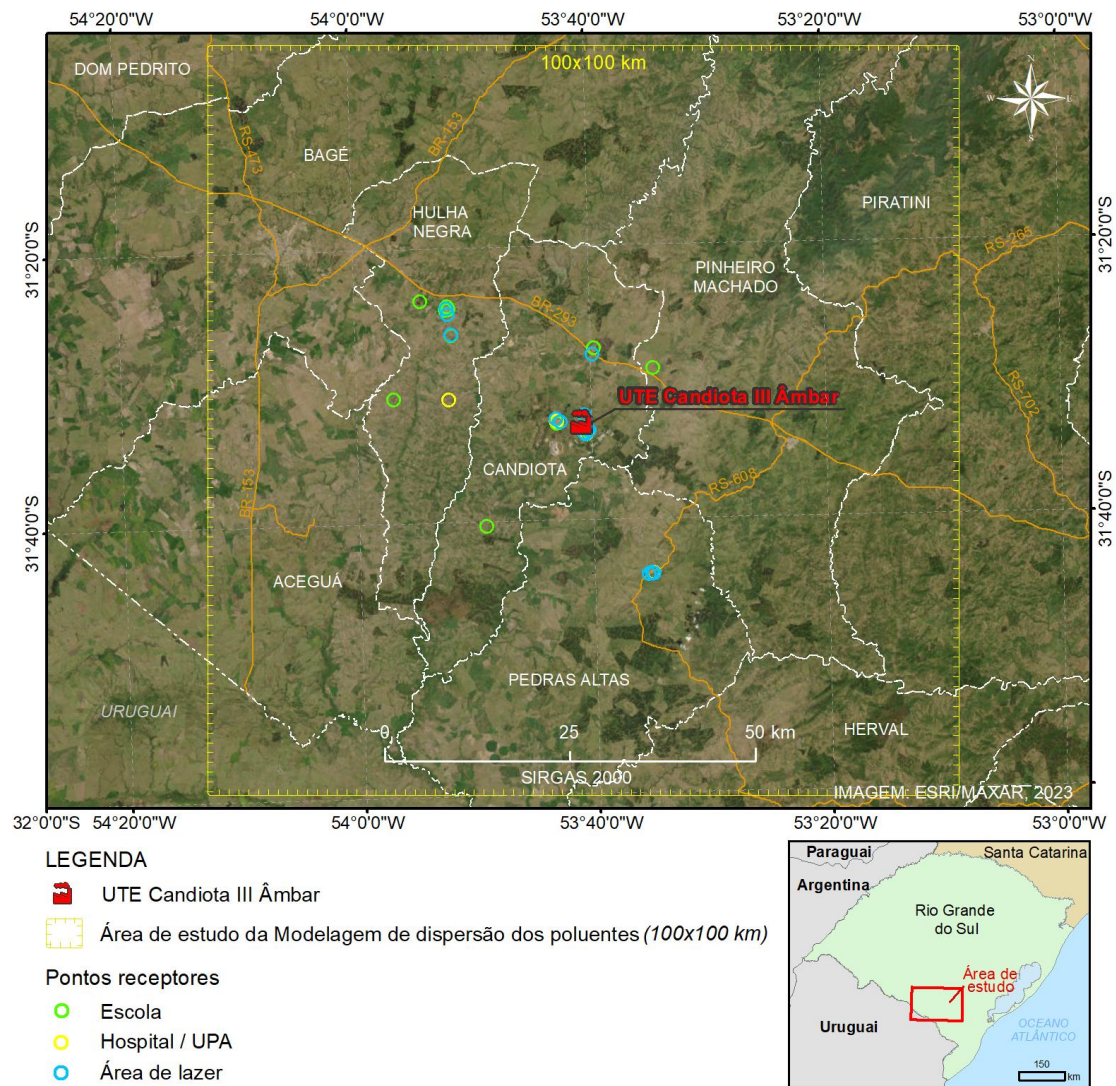


Figura 1 - Mapa com a área de estudo total (com 100 km²)

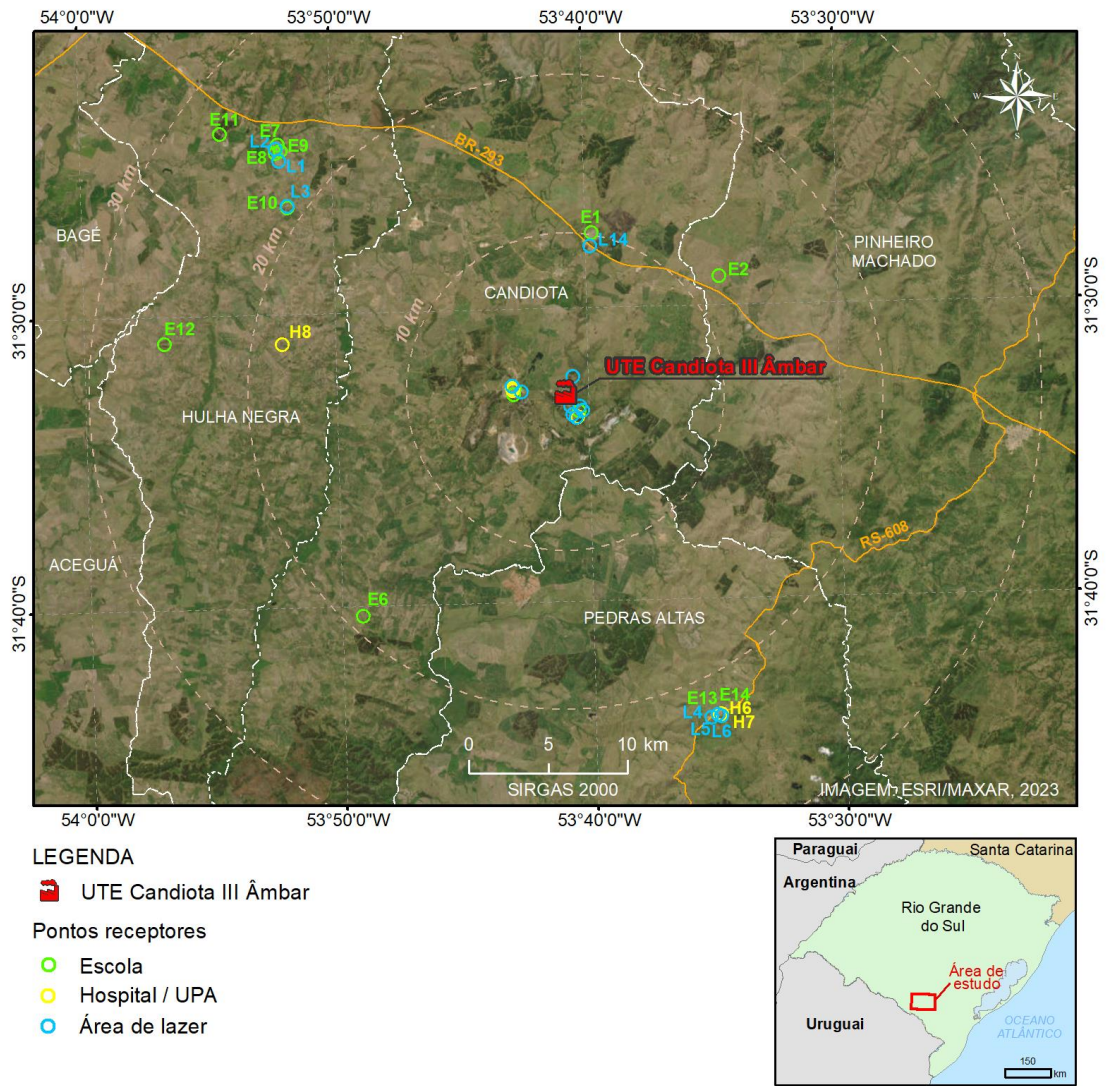


Figura 2 – Mapa com as áreas urbanas em um raio de 30 km em torno da UTE Candiotá III.

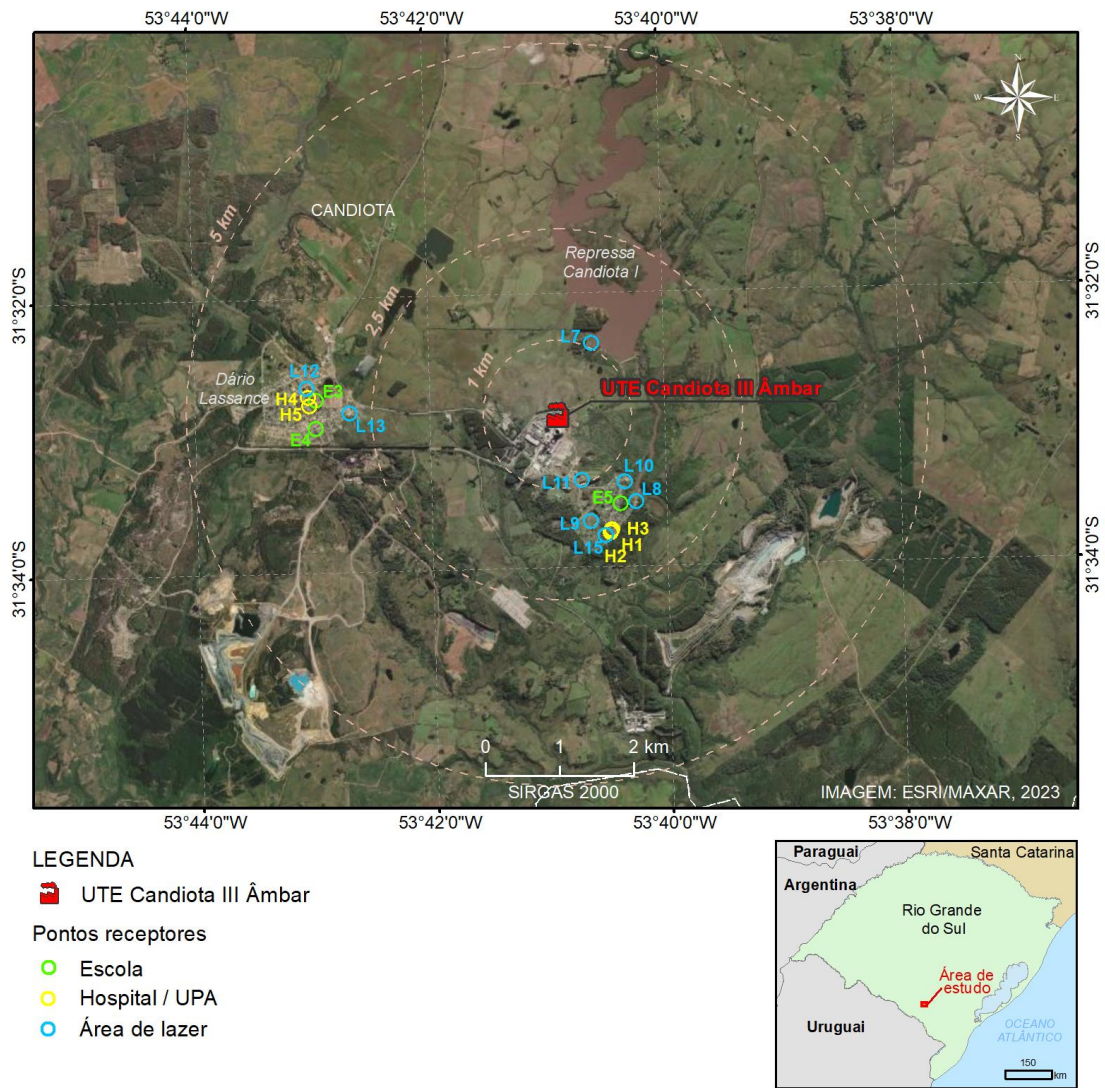


Figura 3 – Mapa com as áreas urbanas próximas a UTE Candiota III.

Tabela 1 – Receptores discretos selecionados para o EDA.

Receptor	Tipo	UTM (eixo X)	UTM (eixo Y)	Descrição	Município
E1	Escola	247023	6516565	Escola Municipal Carvãozinho	Candiota
E2	Escola	255049	6513859	E.M.E.F Santa Izabel	Candiota
E3	Escola	242150	6506725	Escola Estadual de Ensino Fundamental Dário Lassance	Candiota
E4	Escola	242147	6506343	Emef Acacio da Neves	Candiota
E5	Escola	246257	6505337	EEM Jeronimo Mércio da Silveira	Candiota
E6	Escola	232668	6492415	Escola EEM 08 de Agosto	Candiota
E7	Escola	227219	6522090	Emef Monteiro Lobato	Hulha Negra
E8	Escola	227114	6521569	Polo UAB Hulha Negra	Hulha Negra
E9	Escola	227401	6521694	Escola E. 1º Grau Profª Dalva	Hulha Negra
E10	Escola	227847	6518136	E. Estadual Manuel Lucas de Oliveira	Hulha Negra
E11	Escola	223612	6522734	Emef Auta Gomes	Hulha Negra
E12	Escola	220152	6509499	Emef Colônia Nova Esperança	Hulha Negra
E13	Escola	255140	6486187	Emef	Candiota
E14	Escola	255253	6486249	Esc. Mun. de Educação Infantil	Candiota
H1	Hospital	246139	6504976	Hosp. Beneficiente de Candiota	Candiota
H2	Hospital	246126	6504951	Posto de saude	Candiota
H3	Hospital	246151	6504986	Hospital Municipal de Candiota	Candiota
H4	Hospital	242042	6506759	AFUCAN- Central Medica	Candiota
H5	Hospital	242064	6506642	Un. Basica de Saude de Dario Lassance	Candiota
H6	Hospital	255145	6486188	Pronto Atendimento	Pedras Altas
H7	Hospital	255242	6486249	Hospital Municipal Dona Lydia de San Mamede Assis Brasil	Pedras Altas
H8	Hospital	227573	6509499	Zona rural	Hulha Negra
L1	Lazer	227332	6521042	Praça Municipal	Hulha Negra
L2	Lazer	227126	6521804	Ginásio Municipal	Hulha Negra
L3	Lazer	227867	6518237	Praça da Amizade	Pedras Altas
L4	Lazer	255006	6486244	Praça Joaquina de Assis Brasil	Pedras Altas
L5	Lazer	254591	6486062	Praça Alexandre Antônio Barbosa	Pedras Altas
L6	Lazer	255253	6486155	Praça das Corticeiras	Candiota
L7	Lazer	245857	6507502	Prainha de Candiota	Candiota
L8	Lazer	246469	6505369	Mirante do Básico	Candiota
L9	Lazer	245860	6505099	Canteiro o ET	Candiota
L10	Lazer	246318	6505635	Centro Cultural de Candiota	Candiota
L11	Lazer	245738	6505657	CTG Coordeiro do Pago	Candiota
L12	Lazer	242023	6506885	Praça Dario Lassance	Candiota
L13	Lazer	242600	6506548	Gin. de Esporte Lucas Porcinculo	Candiota
L14	Lazer	246908	6515712	Pórtico de Candiota	Candiota
L15	Lazer	246061	6504916	Praça Vila Residencial	Candiota

A Figura 4 mostra a localização das UTEs (existentes e planejadas) e núcleos habitacionais distribuídos em seis bairros da cidade de Candiota: Dario Lassance (sede do município), João Emilio, São Simão, Seival, Vila Operária e Vila Residencial. Esses núcleos estão isolados do ponto de vista espacial e a exposição ao impacto das emissões de poluentes está condicionada à proximidade com as UTEs e com as condições de dispersão atmosférica a serem modeladas nesse estudo.

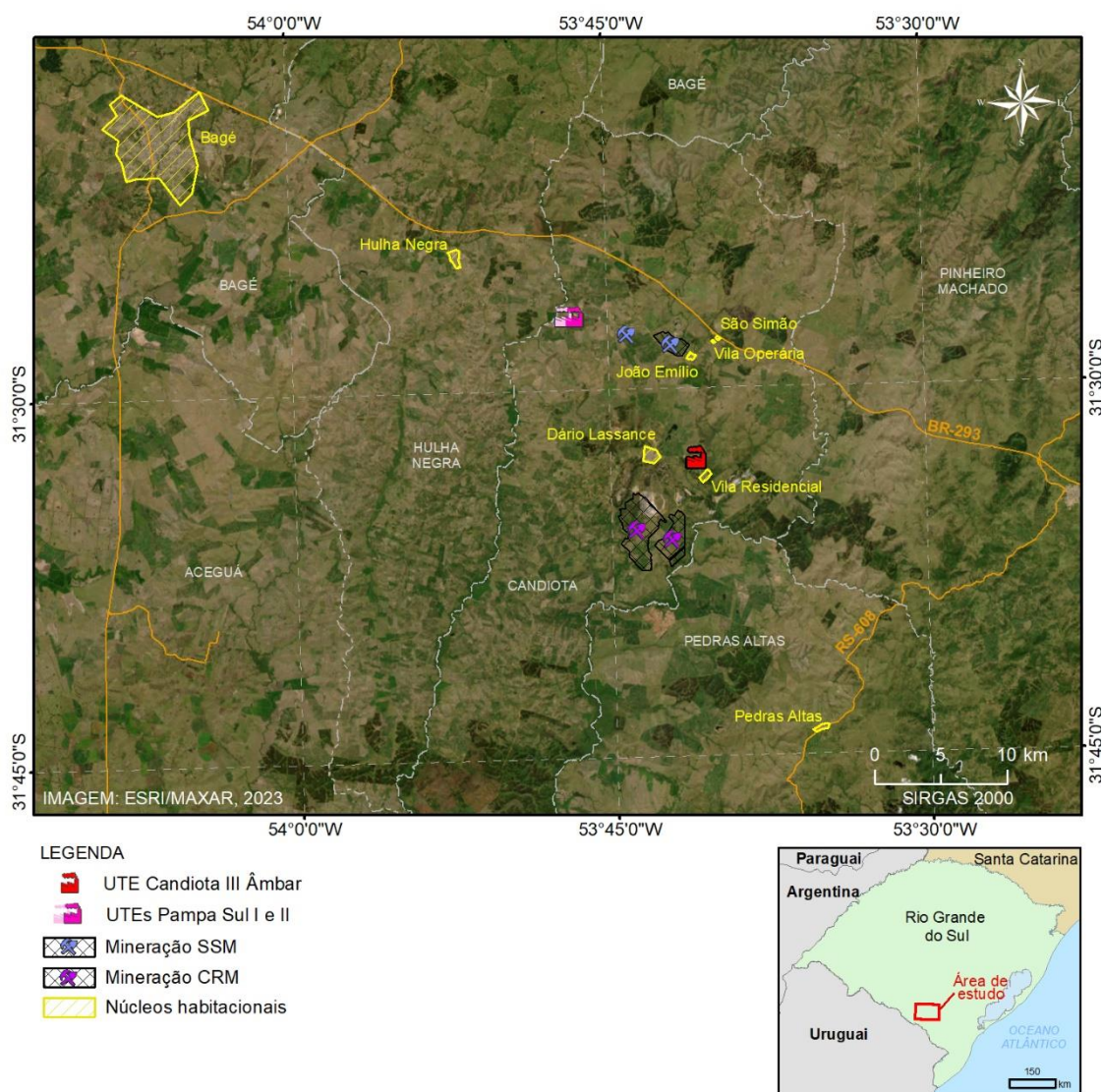


Figura 4 – Localização das UTEs e dos núcleos habitacionais no município de Candiota.

Tomando como ponto de referência a fonte de emissão da UTE Candiota III, a distância até o ponto central dos principais núcleos habitados referidos é apresentada na Tabela . Já as distâncias entre o mesmo ponto de referência e cada um dos principais núcleos habitados dos municípios vizinhos a Candiota, integrantes da área de estudo, é apresentada na Tabela .

Tabela 2 - Distância dos núcleos dos bairros do município de Candiota em relação à UTPM.

Bairros do município de Candiota	Distância (em km) da UTPM
Dario Lassance	3 (oeste)
João Emílio	8 (norte)
São Simão	9,5 (nordeste)
Seival	12 (noroeste)
Vila Operária	10 (norte)
Vila Residencial	1 (sudeste)

Tabela 3 - Distância dos núcleos habitados, dos municípios da área de influência da UTPM, em relação à usina.

Municípios	Distância (em km) da UTPM
Aceguá (Colônia Nova)	60 (sudoeste)
Aceguá (Sede)	59 (sudoeste)
Bagé	47 (noroeste)
Herval	24 (noroeste)
Hulha Negra	22 (sudeste)
Pedras Altas	29 (leste)
Piratini	57 nordeste)